



АДМИНИСТРАЦИЯ ВЫТЕГОРСКОГО МУНИЦИПАЛЬНОГО РАЙОНА

ПОСТАНОВЛЕНИЕ

от 21.06.2022

№ 686

г. Вытегра

Об утверждении программы комплексного развития транспортной инфраструктуры Вытегорского района Вологодской области

В целях организации и обеспечения безопасности дорожного движения, при планировании реконструкции и развитии улично-дорожной сети в пределах Вытегорского муниципального района, в соответствии с Федеральным законом от 06 октября 2003 года № 131-ФЗ «Об общих принципах организации местного самоуправления в Российской Федерации», пунктом 56 части 1 статьи 31 Устава Вытегорского муниципального района Вологодской области, **ПОСТАНОВЛЯЮ:**

1. Утвердить прилагаемую программу комплексного развития транспортной инфраструктуры Вытегорского.
2. Настоящее постановление вступает в силу на следующий день после дня его официального опубликования.

Руководитель Администрации района



А.В. Скресанов

**ПРОГРАММА
КОМПЛЕКСНОГО РАЗВИТИЯ
ТРАНСПОРТНОЙ ИНФРАСТРУКТУРЫ
ВЫТЕГОРСКОГО МУНИЦИПАЛЬНОГО
РАЙОНА ВОЛОГОДСКОЙ ОБЛАСТИ
на 2022 – 2032 годы**

Вологда,

2022 год

Оглавление

ВВЕДЕНИЕ.....	2
ПАСПОРТ ПРОГРАММЫ.....	2
1 ХАРАКТЕРИСТИКА СУЩЕСТВУЮЩЕГО СОСТОЯНИЯ ТРАНСПОРТНОЙ ИНФРАСТРУКТУРЫ.....	2
1.1 Анализ положения Вологодской области в структуре пространственной организации Российской Федерации, анализ положения Вытегорского муниципального района в структуре пространственной организации субъектов Российской Федерации.....	2
1.2 Социально-экономическая характеристика Вытегорского муниципального района, характеристика градостроительной деятельности, включая деятельность в сфере транспорта, оценка транспортного спроса.....	2
1.3 Характеристика функционирования и показатели работы транспортной инфраструктуры по видам транспорта.....	2
1.3.1. Автомобильный транспорт.....	2
1.3.2. Водный транспорт.....	2
1.3.3. Воздушный транспорт.....	2
1.3.4. Железнодорожный транспорт.....	2
1.4. Характеристика сети дорог Вытегорского муниципального района, параметры дорожного движения.....	2
1.5. Анализ состава парка транспортных средств и уровня автомобилизации в Вытегорском муниципальном районе. Обеспеченность парковками (парковочными местами).....	2
1.6. Характеристика работы транспортных средств общего пользования, включая анализ пассажиропотока.....	2
1.7. Характеристика условий пешеходного и велосипедного передвижения.....	2
1.8. Характеристика движения грузовых транспортных средств, оценку работы транспортных средств коммунальных и дорожных служб, состояния инфраструктуры для данных транспортных средств.....	2
1.9. Анализ уровня безопасности дорожного движения.....	2
1.10. Оценка уровня негативного воздействия транспортной инфраструктуры на окружающую среду, безопасность и здоровье населения.....	2
1.11. Характеристика существующих условий и перспектив развития и размещения транспортной инфраструктуры Вытегорского муниципального района.....	2
1.12. Оценка нормативно-правовой базы, необходимой для функционирования и развития транспортной инфраструктуры Вытегорского муниципального района.....	2
1.13. Оценка финансирования транспортной инфраструктуры.....	2
2. ПРОГНОЗ ТРАНСПОРТНОГО СПРОСА, ИЗМЕНЕНИЯ ОБЪЕМОВ И ХАРАКТЕРА ПЕРЕДВИЖЕНИЯ НАСЕЛЕНИЯ И ПЕРЕВОЗОК ГРУЗОВ НА ТЕРРИТОРИИ ВЫТЕГОРСКОГО МУНИЦИПАЛЬНОГО РАЙОНА.....	2
2.1. Прогноз социально-экономического и градостроительного развития.....	2
2.2. Прогноз транспортного спроса Вытегорского муниципального района, объемов и характера передвижения населения и перевозок грузов по видам транспорта.....	2
2.3. Прогноз развития транспортной инфраструктуры по видам транспорта.....	2
2.4. Прогноз развития дорожной сети.....	2
2.5. Прогноз уровня автомобилизации.....	2
2.6. Прогноз показателей безопасности дорожного движения.....	2
2.7. Прогноз негативного воздействия транспортной инфраструктуры на окружающую среду и здоровье населения.....	2

3. УКРУПНЕННАЯ ОЦЕНКА ПРИНЦИПИАЛЬНЫХ ВАРИАНТОВ РАЗВИТИЯ ТРАНСПОРТНОЙ ИНФРАСТРУКТУРЫ И ВЫБОР ПРЕДЛАГАЕМОГО К РЕАЛИЗАЦИИ ВАРИАНТА.....	2
4. ПЕРЕЧЕНЬ МЕРОПРИЯТИЙ (ИНВЕСТИЦИОННЫХ ПРОЕКТОВ) ПО ПРОЕКТИРОВАНИЮ, СТРОИТЕЛЬСТВУ, РЕКОНСТРУКЦИИ ОБЪЕКТОВ ТРАНСПОРТНОЙ ИНФРАСТРУКТУРЫ ПРЕДЛАГАЕМОГО К РЕАЛИЗАЦИИ ВАРИАНТА РАЗВИТИЯ ТРАНСПОРТНОЙ ИНФРАСТРУКТУРЫ.....	2
4.1. Мероприятия по развитию транспортной инфраструктуры по видам транспорта.....	2
4.2. Мероприятия по развитию транспорта общего пользования, созданию транспортно-пересадочных узлов.....	2
4.3. Мероприятия по развитию инфраструктуры для легкового автомобильного транспорта, включая развитие единого парковочного пространства.....	2
4.4. Мероприятия по развитию инфраструктуры пешеходного и велосипедного передвижения.....	2
4.5. Мероприятия по развитию инфраструктуры для грузового транспорта, транспортных средств коммунальных и дорожных служб.....	2
4.6. Мероприятия по развитию сети дорог Вытегорского муниципального района.....	2
5 МЕРОПРИЯТИЯ ПО РАЗВИТИЮ ТРАНСПОРТНОЙ ИНФРАСТРУКТУРЫ.....	2
5.1 Комплексные мероприятия по организации дорожного движения, в том числе мероприятия по повышению безопасности дорожного движения, снижению перегруженности дорог и (или) их участков.....	2
5.2 Мероприятия по внедрению интеллектуальных транспортных систем.....	2
5.3 Мероприятия по снижению негативного воздействия транспорта на окружающую среду и здоровье населения.....	2
5.4. Мероприятия по мониторингу и контролю за работой транспортной инфраструктуры и качеством транспортного обслуживания населения и субъектов экономической деятельности.....	2
6 ПЕРЕЧЕНЬ МЕРОПРИЯТИЙ ПО СТРОИТЕЛЬСТВУ, РЕКОНСТРУКЦИИ ОБЪЕКТОВ ТРАНСПОРТНОЙ ИНФРАСТРУКТУРЫ.....	2
7 ОЦЕНКА ОБЪЕМОВ И ИСТОЧНИКОВ ФИНАНСИРОВАНИЯ МЕРОПРИЯТИЙ ПО ПРОЕКТИРОВАНИЮ, СТРОИТЕЛЬСТВУ, РЕКОНСТРУКЦИИ ОБЪЕКТОВ ТРАНСПОРТНОЙ ИНФРАСТРУКТУРЫ ПРЕДЛАГАЕМОГО К РЕАЛИЗАЦИИ ВАРИАНТА РАЗВИТИЯ ТРАНСПОРТНОЙ ИНФРАСТРУКТУРЫ.....	2
8. ОЦЕНКА ЭФФЕКТИВНОСТИ МЕРОПРИЯТИЙ ПО ПРОЕКТИРОВАНИЮ, СТРОИТЕЛЬСТВУ, РЕКОНСТРУКЦИИ ОБЪЕКТОВ ТРАНСПОРТНОЙ ИНФРАСТРУКТУРЫ ПРЕДЛАГАЕМОГО К РЕАЛИЗАЦИИ ВАРИАНТА РАЗВИТИЯ ТРАНСПОРТНОЙ ИНФРАСТРУКТУРЫ.....	2
9. ПРЕДЛОЖЕНИЯ ПО ИНСТИТУЦИОНАЛЬНЫМ ПРЕОБРАЗОВАНИЯМ, СОВЕРШЕНСТВОВАНИЮ ПРАВОВОГО И ИНФОРМАЦИОННОГО ОБЕСПЕЧЕНИЯ ДЕЯТЕЛЬНОСТИ В СФЕРЕ ПРОЕКТИРОВАНИЯ, СТРОИТЕЛЬСТВА, РЕКОНСТРУКЦИИ ОБЪЕКТОВ ТРАНСПОРТНОЙ ИНФРАСТРУКТУРЫ НА ТЕРРИТОРИИ ВЫТЕГОРСКОГО МУНИЦИПАЛЬНОГО РАЙОНА.....	2
Приложение 1.....	2

ВВЕДЕНИЕ

Программа комплексного развития транспортной инфраструктуры - документ, устанавливающий перечень мероприятий по проектированию, строительству, реконструкции объектов транспортной инфраструктуры местного значения поселения, района, который предусмотрен также государственными и муниципальными программами, стратегией социально-экономического развития муниципального образования и планом мероприятий по реализации стратегии социально-экономического развития муниципального образования, планом и программой комплексного социально-экономического развития муниципального образования, инвестиционными программами субъектов естественных монополий в области транспорта.

Реализация программы должна обеспечивать сбалансированное, перспективное развитие транспортной инфраструктуры поселения, района в соответствии с потребностями в строительстве, реконструкции объектов транспортной инфраструктуры местного значения.

Одним из основополагающих условий развития муниципального района является комплексное развитие транспортной инфраструктуры. Этапом, предшествующим разработке основных мероприятий Программы, является проведение анализа и оценка социально-экономического и территориального развития муниципального образования.

Анализ и оценка социально-экономического и территориального развития муниципального образования, а также прогноз его развития проводится по следующим направлениям:

- демографическое развитие;
- перспективное строительство;
- состояние транспортной инфраструктуры.

Программа направлена на обеспечение надежного и устойчивого обслуживания потребителей услугами, снижение износа объектов транспортной инфраструктуры.

Основными целями программы являются:

- Обеспечение безопасности, качества и эффективности транспортного обслуживания населения, а также юридических лиц и индивидуальных предпринимателей, осуществляющих экономическую деятельность (далее субъекты экономической деятельности) на территории муниципального образования;
- Обеспечение доступности объектов транспортной инфраструктуры для населения и субъектов экономической деятельности в соответствии с нормативами градостроительного проектирования;
- развитие транспортной инфраструктуры в соответствии с потребностями населения в передвижении, субъектов экономической деятельности - в перевозке пассажиров и грузов на территории муниципального образования;
- развитие транспортной инфраструктуры, сбалансированное с градостроительной деятельностью в муниципальном образовании;
- обеспечение условий для управления транспортным спросом;
- создание приоритетных условий для обеспечения безопасности жизни и здоровья участников дорожного движения по отношению к экономическим результатам хозяйственной деятельности;
- условия для пешеходного и велосипедного передвижения населения;
- эффективность функционирования действующей транспортной инфраструктуры.

Бюджетные средства, направляемые на реализацию программы, должны быть предназначены для реализации проектов модернизации объектов транспортной инфраструктуры и дорожного хозяйства, связанных с ремонтом, реконструкцией существующих объектов. Таким образом, Программа является прогнозно-плановым

документом, во-первых, формулирующим и увязывающим по срокам, финансовым, трудовым, материальным и прочим ресурсам реализацию стратегических приоритетов в сфере развития транспортной инфраструктуры муниципального образования, во-вторых, формирующим плановую основу взаимодействия членов местного сообщества, обеспечивающего и реализацию стратегических приоритетов, и текущее сбалансированное функционирование экономического и социального секторов муниципального образования.

ПАСПОРТ ПРОГРАММЫ

<p>Наименование программы</p>	<p>Программа комплексного развития транспортной инфраструктуры Вытегорского муниципального района Вологодской области на 2022-2032 годы.</p>
<p>Основание для разработки программы</p>	<ul style="list-style-type: none"> - Градостроительный кодекс РФ; - Федеральный закон от 06.10.2003 №131-ФЗ «Об общих принципах организации местного самоуправления в Российской Федерации» - Схема территориального планирования Вытегорского муниципального района - генеральные планы муниципальных образований, входящих в состав Вытегорского муниципального района; - постановление Правительства Российской Федерации от 25.12.2015 № 1440 «Об утверждении требований к программам комплексного развития транспортной инфраструктуры поселений, городских районов»
<p>Заказчик (полное и сокращенное наименование)</p>	<p>Управление жилищно-коммунального хозяйства, транспорта и строительства Администрации Вытегорского муниципального района 162900, Вологодская область, Вытегорский район, город Вытегра, проспект Ленина, 68 контактное лицо – Кузнецова Анна Станиславовна, тел. (81746) 2-24-46, e-mail: askuznetsova@vytegra-adm.ru</p>
<p>Исполнитель</p>	<p>ИП Крылов И.В. 160000, г. Вологда, ул. Пречистенская набережная дом 72 офис 1Н тел: 8-8172-503-532</p>
<p>Цели и задачи программы</p>	<p>Целями работ являются:</p> <ul style="list-style-type: none"> – Развитие транспортной инфраструктуры по видам транспорта – Развитие транспорта общего пользования, создание транспортно-пересадочных узлов – Развитие инфраструктуры для легкового автомобильного транспорта – Развитие инфраструктуры пешеходного передвижения – Организация дорожного движения, повышение безопасности дорожного движения – Развитие сети дорог. <p>Задачи работ:</p> <ul style="list-style-type: none"> – Развитие современной и эффективной транспортной инфраструктуры, обеспечивающей увеличение пассажирооборота, товародвижения и снижение транспортных издержек в экономике – Предоставление качественных услуг населению, повышение обеспеченности населения объектами транспортной инфраструктуры – Развитие транспортной инфраструктуры, сбалансированное с градостроительной деятельностью, предоставление качественных услуг населению, повышение обеспеченности населения объектами транспортной инфраструктуры

	<ul style="list-style-type: none"> – Обеспечение условия для пешеходного передвижения населения, повышение безопасности дорожного движения – Безопасность, качество и эффективность транспортного обслуживания населения, а также субъектов экономической деятельности, создание приоритетных условий для обеспечения безопасности жизни и здоровья участников дорожного движения по отношению к экономическим результатам хозяйственной деятельности, повышение комплексной безопасности и устойчивости транспортной системы – Развитие транспортной инфраструктуры в соответствии с потребностями населения в передвижении, субъектов экономической деятельности, развитие в соответствии с транспортным спросом, развитие транспортной инфраструктуры, сбалансированное с градостроительной деятельностью, повышение качества содержания транспортной инфраструктуры, снижение уровня износа объектов транспортной инфраструктуры.
<p>Целевые показатели (индикаторы) реализации программы</p>	<p>Целевые показатели (индикаторы) развития транспортной инфраструктуры включают технико-экономические, финансовые и социально-экономические показатели развития транспортной инфраструктуры, в том числе показатели безопасности, качества и эффективности транспортного обслуживания населения и субъектов экономической деятельности:</p> <ul style="list-style-type: none"> – Количество маршрутов наземного транспорта, ед. – Протяженность маршрутов наземного транспорта, км – Число ж/д станций, ед. – Число аэропортов, ед. – Число остановочных площадок, ед. – Обеспеченность объектами обслуживания автомобильного транспорта, % – Протяженность тротуаров, отвечающих нормативным требованиям, км – Содержание автомобильных дорог, % – Содержание системы уличного освещения, % – Отремонтированных автомобильных дорог, км – Протяженность улично-дорожной сети, км – Количество зарегистрированных ТС, ед. – Кол-во ДТП, ед.
<p>Укрупненное описание запланированных мероприятий (инвестиционных проектов) по проектированию, строительству, реконструкции</p>	<p>Для реализации поставленных целей и решения задач Программы, достижения планируемых значений показателей и индикаторов предусмотрено выполнение следующих мероприятий:</p> <p>1. Мероприятия по содержанию автомобильных дорог общего пользования местного значения, а также других объектов транспортной инфраструктуры.</p> <p>Реализация мероприятий позволит выполнять работы по содержанию автомобильных дорог и искусственных</p>

<p>объектов транспортной инфраструктуры</p>	<p>сооружений на них в соответствии с нормативными требованиями.</p> <p>2. Мероприятия по строительству, капитальному ремонту автомобильных дорог общего пользования местного значения и искусственных сооружений на них.</p> <p>Реализация мероприятий позволит сохранить протяженность автомобильных дорог общего пользования местного значения, на которых уровень загрузки соответствует нормативному.</p> <p>3. Мероприятия по совершенствованию пешеходной инфраструктуры.</p> <p>Реализация мероприятий позволит повысить качество пешеходного передвижения населения.</p>
<p>Срок и этапы реализации программы</p>	<p>Мероприятия Программы охватывают период 2022 – 2032 годы. Мероприятия и целевые показатели (индикаторы), предусмотренные Программой, рассчитаны на первые 5 лет с разбивкой по годам, а на последующий период (до окончания срока действия программы) - без разбивки по годам.</p> <p>Этапы реализации программы:</p> <p>I этап: 2022-2026 гг.;</p> <p>II этап: 2027-2032 гг.</p>
<p>Объемы и источники финансирования программы</p>	<p>Объем финансирования Программы составляет в 2022-2032 годах – 7 236 344 тысяч рублей за счет бюджетных средств разных уровней.</p> <p>Бюджетные ассигнования, предусмотренные в плановом периоде 2022 – 2032 годах, могут быть уточнены при формировании проектов бюджета.</p>

1 ХАРАКТЕРИСТИКА СУЩЕСТВУЮЩЕГО СОСТОЯНИЯ ТРАНСПОРТНОЙ ИНФРАСТРУКТУРЫ

1.1 Анализ положения Вологодской области в структуре пространственной организации Российской Федерации, анализ положения Вытегорского муниципального района в структуре пространственной организации субъектов Российской Федерации

Вологодская область - субъект Российской Федерации, входит в состав Северо-Западного федерального округа и граничит на севере – с Архангельской, на востоке – с Кировской, на юге – с Костромской и Ярославской, на юго-западе – с Тверской и Новгородской, на западе – с Ленинградской областью, на северо-западе – с Республикой Карелия. Площадь Вологодской области составляет 144,5 тыс.кв.км. Административный центр области – г. Вологда.

В рамках муниципального устройства в границах административно-территориальных единиц Вологодской области существуют муниципальные образования:

- 2 городских района;
- 26 муниципальных района, в составе которых 22 городских и 174 сельских поселений.

Вытегорский муниципальный район входит в состав Вологодской области и граничит:

- на востоке – с Каргопольским муниципальным районом Архангельской области;
- на севере и северо-западе – с Пудожским районом Республики Карелия;
- на западе – с Подпорожским районом Ленинградской области;
- на юге – с Кирилловским, Вашкирским, Белозерским и Бабаевским районами Вологодской области.

Визуально границы муниципального района представлены на рисунке 1.1.

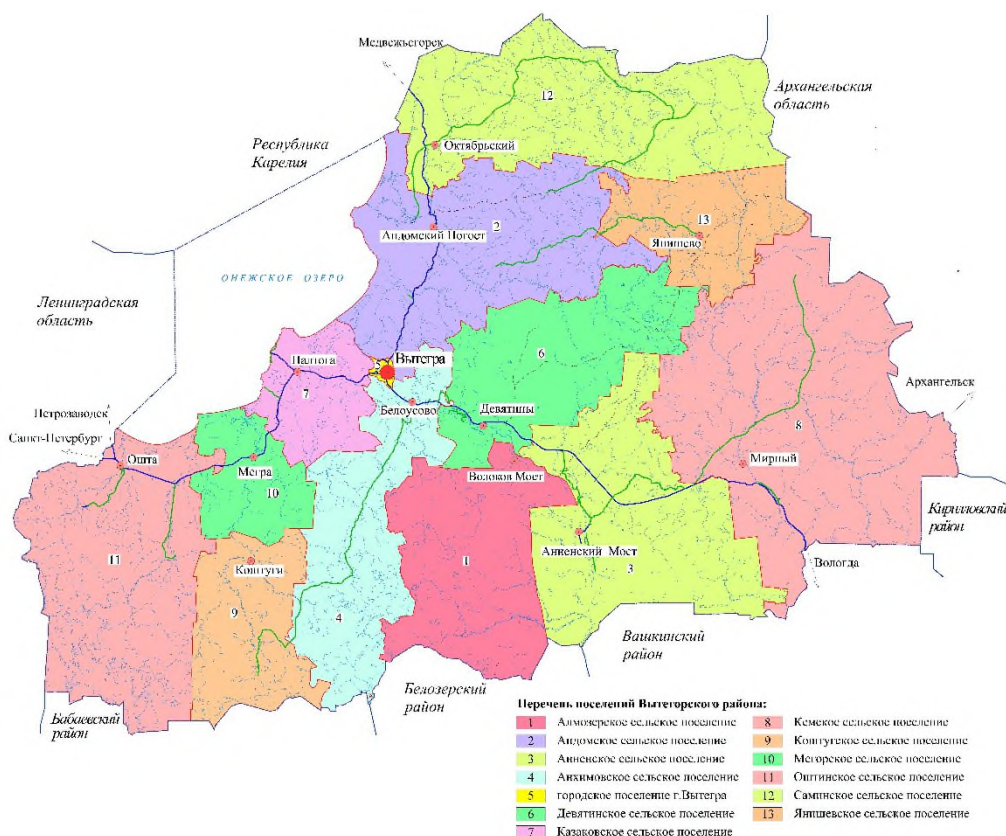


Рисунок 1.1 Карта-схема границ Вытегорского муниципального района

Краткая характеристика Вытегорского муниципального района

Первоначально в рамках организации местного самоуправления к 1 января 2006 года в муниципальном районе были образованы 1 городское и 15 сельских поселений. В апреле 2009 года были упразднены: Семёновское сельское поселение (включено в Алмозерское с административным центром в посёлке Волоков Мост); Макачевское и Тудозерское (включены в Андомское с административным центром в селе Андомский Погост). В мае-июне 2013 года были упразднены: Коштугское сельское поселение (включено в Мегорское с административным центром в селе Мегра); Янишевское (включено в Девятинское с административным центром в селе Девятины). В ноябре 2016 года были упразднены: Саминское сельское поселение (включено в Андомское с административным центром в селе Андомский Погост); Мегорское, Казаковское (включены в Оштинское с административным центром в селе Мегра).

Связь муниципального района с областным центром г. Вологда, расположенном на расстоянии 320 км, и другими муниципальными образованиями, осуществляется автомобильным транспортом по автомобильным дорогам, авиатранспортом – с аэропорта Вытегра, водным транспортом по Волго-Балтийскому водному пути.

Климат

Климат Вытегорского района, как и всей Вологодской области, умеренно-континентальный, с продолжительной зимой, короткой весной, относительно коротким, умеренно-теплым летом, продолжительной и сырой осенью.

На климат района большое влияние оказывает Онежское озеро. Для района характерны фронтальные процессы. Кроме того, район лежит на пути частого прохождения циклонов, которые образуются на фронтах между арктическим и полярным воздухом и движутся со стороны Атлантики, принося с собою массы морского воздуха.

1.2 Социально-экономическая характеристика Вытегорского муниципального района, характеристика градостроительной деятельности, включая деятельность в сфере транспорта, оценка транспортного спроса

Анализ экономической ситуации

Экономика Вытегорского муниципального района носит преимущественно промышленный характер. Ведущей отраслью экономики района является лесная промышленность, которая охватывает более 20 лесозаготовительных и лесоперерабатывающих предприятий. Основными видами деятельности предприятий являются лесозаготовка, производство пиломатериалов, производство столярных и погонажных изделий. Основными лесозаготовительными предприятиями являются АО «Белый Ручей» и ЗАО «Онегалеспром». Из года в год увеличивает объемы производства одно из крупнейших предприятий района ООО «ЛДК № 2», что обусловлено модернизацией оборудования, повышением производительности.

Пищевая промышленность района традиционно представлена производством хлеба, хлебобулочных и кондитерских изделий.

Общее число сельскохозяйственных организаций в 2018 году составило 2 единицы (производство грубых и сочных кормов, молока).

В энергетической отрасли основным предприятием района является ТЭЦ «Белый Ручей».

Демографическая ситуация и анализ численности населения

Согласно динамике численности населения (таблица 1.1)¹, население муниципального образования с каждым годом уменьшается.

Таблица 1.1.

Численность населения Вытегорского муниципального района

Населенный пункт	Население, чел				
	2017	2018	2019	2020	2021
Вытегорский район, в т.ч.:	24581	24376	23923	23663	23432
МО «Город Вытегра»	10232	10324	10273	10123	10116
Алмозерское сельское поселение	771	753	719	719	689
Андомское сельское поселение	2244	2202	2111	2085	2027
Анненское сельское поселение	2305	2205	2098	2070	2019
Анхимовское сельское поселение	1525	1523	1493	1479	1491
Девятинское сельское поселение	4110	4110	4131	4097	4070
Кемское сельское поселение	809	778	737	738	724
Оштинское сельское поселение	2585	2481	2361	2352	2296

Характеристика градостроительной деятельности, включая деятельность в сфере транспорта

Пунктами концентрации при размещении учреждений социальной инфраструктуры, оказывающих услуги межпоселенческого уровня, являются районный центр г. Вытегра, выполняющий функции общерайонного центра социального и культурно-бытового обслуживания населения, а также отдельные центры сельских поселений, которые могут взять на себя функции подцентров социального обслуживания. Такими подцентрами, имеющими межпоселенное значение, являются Девятины, Анненский Мост, Ошта, Андомский Погост. В муниципальном районе расположены: дошкольные учреждения, общеобразовательные учреждения, учреждения дополнительного образования детей, учреждения культуры (в т.ч.: библиотеки, учреждения культурно-досугового типа, школы искусств, музей), БУЗ ВО «Вытегорская ЦРБ», фельдшерско-акушерские пункты, объекты торговли, предприятия питания, предприятия бытового обслуживания.

Показатель обеспеченности жилфондом находится на высоком уровне (по данным Стратегии социально-экономического развития района средняя норма жилой обеспеченности в 2017 г. составила 29,8 м² на человека при среднем показателе по России – 25 кв.м на человека).

Степень развития транспортной инфраструктуры на территории района находится на удовлетворительном уровне. Однако, автомобильные дороги местного значения – важнейший элемент инфраструктуры – по своим технико-эксплуатационным параметрам не на всем протяжении обеспечивают необходимую скорость и безопасность движения, в частности, отсутствуют тротуары и (на значительной части улиц) усовершенствованные покрытия.

Оценка транспортного спроса

Потребность в передвижении называют транспортным спросом. Он выражается в виде пассажиропотоков, грузопотоков, пешеходных потоков, объемов движения и перевозки, общей подвижности населения. При этом вся инфраструктура общественного транспорта, подвижной состав и другие составляющие (или комплекс параметров, их характеризующих) - транспортное предложение. Транспортное предложение на прямую воздействует на транспортный спрос, при качественной модернизации транспортной системы или отдельных её элементов всегда наблюдается рост тех или иных показателей транспортного спроса. Транспортный спрос определяется показателями транспортной

¹ Численность населения принята в соответствии с базой данных показателей муниципальных образований Федеральной службы государственной статистики

подвижности населения. Подвижность населения во многом определяют эффективность экономической системы и социальные условия жизни населения. Потребность человека в передвижении зависит от уровня развития общества, социальной структуры, уклада жизни, характера расселения по территории поселения, культурно-бытовых потребностей, концентрации мест жительства и мест работы, градостроительного развития территории.

В основе оценки транспортного спроса лежит анализ передвижения населения с определенными целями к объектам тяготения. Можно выделить основные группы объектов тяготения:

- Объекты социальной сферы. Учебные - поездки учащихся в учебные заведения и обратно. Доля передвижений, в соответствии с этой целью, составляет 15-25 %. Культурно-бытовые - поездки по различным личным и бытовым нуждам, являющиеся эпизодическими и зависящие от доходов, социального статуса, рода занятий, возраста и др.

- Объекты трудовой деятельности. Служебные - поездки в рабочее время при производственной необходимости или выполнении служебных обязанностей. Трудовые - поездки на работу, с работы. Эти передвижения наиболее устойчивые и составляют 50-60 %.

Передвижение населения на территории муниципального района, а имеет сложную комбинированную структуру. Сочетается как пешеходные, так и транспортные передвижения, включающие в себя индивидуальный и общественный транспорт. Выбор способа передвижения, вида транспорта и степени их использования зависят от ряда факторов: социальные (социальный статус, семейное положение, принадлежность к референтной группе), личностные (возраст, этап жизненного цикла семьи, род занятий, экономическое положение, образ жизни, представление о себе), культурные (культура, субкультура, принадлежность к социальному классу), психологические (мотивация), состояние развития транспортной системы, качество транспортного обслуживания территории, уровень автомобилизации, расстояние передвижения и др.

Вытегорский муниципальный района характеризуется удовлетворительным уровнем транспортного спроса.

На территории района пассажирские перевозки наземным транспортом представлены межмуниципальными маршрутами:

- 103 Вытегра-Октябрьский
- 101 Вытегра-Депо
- 567 Вытегра-Анненский Мост
- 570 Вытегра-Митино.

На территории Вытегорского района развит водный транспорт. Так, на территории района расположено 123 км водных путей, 6 шлюзов, 3 переправы, грузовые и пассажирские причалы.

На территории Вытегорского района расположена Белоручейская узкоколейная железная дорога, аэропорт Вытегра.

1.3 Характеристика функционирования и показатели работы транспортной инфраструктуры по видам транспорта

Вытегорский муниципальный район расположен на расстоянии 320 км от административного центра области – г. Вологды.

В системе транспортного обслуживания участвует автомобильный, водный транспорт (в период навигации).

1.3.1. Автомобильный транспорт

Основную роль в осуществлении внешних связей муниципального образования имеют направления: а/д федерального значения А-119 «Вологда — Медвежьегорск» и а/д федерального значения А-215 «Лодейное Поле - Вытегра - Прокшино - Плесецк - Брин-

Наволоку», которые обеспечивает внешние транспортные связи с соседними населенными пунктами. Внутри района данные а/д также являются основными транспортными осями. К крупнейшим а/д межмуниципального значения также можно отнести: Бетонка - Белый Ручей, Новостройка – Митино, Стансельга – Ундозеро, Демино – Ольково, Марьино - Перевоз - Великий Двор, Костручей – Якшино, Казаково – Кюршево, Мегра – Коштуги.

Уровень автомобилизации на территории Вытегорского муниципального района составляет 526 легковых автомобилей на 1000 жителей.

1.3.2. Водный транспорт

На территории Вытегорского района развит водный транспорт. Так, на территории района расположено 123 км водных путей, 6 шлюзов, 3 переправы, грузовые и пассажирские причалы. В настоящее время на территории района зарегистрировано 1407 лодок и катеров. Регулярное пассажирское сообщение отсутствует.

1.3.3. Воздушный транспорт

На территории Вытегорского района расположен аэропорт Вытегра. В настоящее время передан в пользование "Арктического спасательного учебно-научного центра "Вытегра" МЧС России. Может принимать и гражданские суда: самолеты Як-40, Ан-28, Ан-2, вертолеты Ми-2 и Ми-8. Регулярное пассажирское сообщение отсутствует.

1.3.4. Железнодорожный транспорт

На территории Вытегорского района расположена Белоручейская узкоколейная железная дорога. Является собственностью Белоручейского леспромхоза. По состоянию на 2021 год, протяжённость Белоручейской узкоколейной железной дороги составляет 63 км. Существует только одна линия Депо — Янишево, все ответвления в лес заброшены и почти полностью разобраны. Ежедневно из Янишево на нижний склад леспромхоза в посёлке Депо отправляется 2-3 состава гружёных хлыстами сцепов.

1.4. Характеристика сети дорог Вытегорского муниципального района, параметры дорожного движения.

Общая характеристика дорожной сети на территории муниципального образования представлена в таблице 1.2.

Таблица 1.2

Протяжённость дорог на территории Вытегорского муниципального района

№ п/п	Показатели	Ед. изм.	2021
1	Протяжённость автомобильных дорог общего пользования, в том числе:	км	1302,829
1.1	Федерального значения	км	269
1.2	Регионального или межмуниципального значения ²	км	195,555
1.3	Местного значения ³	Км	838,274

Перечень автомобильных дорог межмуниципального или регионального значения, проходящих по территории Вытегорского муниципального района, представлен в таблице 1.3.

Таблица 1.3

Автомобильные дороги регионального или межмуниципального значения (проходящие в границах района)

N	Наименование автомобильных дорог общего пользования регионального	Протяжённость дорог, км	Идентификационный номер
---	---	-------------------------	-------------------------

² Протяжённость автомобильных дорог регионального или межмуниципального значения принята в соответствии с постановлением правительства Вологодской области №13 от 14.01.2013 (с изм. от 15.11.2021)

³ Протяжённость автомобильных дорог местного значения принята в соответствии с постановлением администрации Вытегорского муниципального района №341 от 07.04.2022

	(межмуниципального) значения		
1.	Анненский Мост - Бессоново	5,549	19-222 ОП МЗ 19Н-001
2.	Анхимово - Белоусово	3,555	19-222 ОП МЗ 19Н-002
3.	Анциферовская - Панкратово	1,049	19-222 ОП МЗ 19Н-045
4.	Белоусово - Захарьино	3,75	19-222 ОП МЗ 19Н-003
5.	Бетонка - Белый Ручей	39,664	19-222 ОП МЗ 19Н-004
6.	Демино - Ольково	22,538	19-222 ОП МЗ 19Н-008
7.	Захарьино - Сперово	2,7	19-222 ОП МЗ 19Н-009
8.	Казаково - Кюршево	9	19-222 ОП МЗ 19Н-010
9.	Казаково - Тронино	0,6	19-222 ОП МЗ 19Н-011
10.	Карповская - Семеновская	0,899	19-222 ОП МЗ 19Н-012
11.	Костручей - Якшино (старое направление дороги Вологда - Медвежьегорск)	9,47	19-222 ОП МЗ 19Н-006
12.	Марьино - Перевоз - Великий Двор	15,5	19-222 ОП МЗ 19Н-015
13.	Мегра - Коштуги	9	19-222 ОП МЗ 19Н-016
14.	Мегра - Лема	3	19-222 ОП МЗ 19Н-017
15.	Новостройка - Митино	20	19-222 ОП МЗ 19Н-019
16.	Ошта - Курвоши	1,424	19-222 ОП МЗ 19Н-020
17.	Перевоз - Желвачево	2,827	19-222 ОП МЗ 19Н-014
18.	Подъезд к аэропорту	1,385	19-222 ОП МЗ 19Н-022
19.	Подъезд к д. Александровское	3,9	19-222 ОП МЗ 19Н-023
20.	Подъезд к д. Вашуково	0,173	19-222 ОП МЗ 19Н-024
21.	Подъезд к д. Верхнее Понизовье	2,164	19-222 ОП МЗ 19Н-039
22.	Подъезд к д. Гуляево	0,103	19-222 ОП МЗ 19Н-025
23.	Подъезд к д. Кондушский Погост	0,206	19-222 ОП МЗ 19Н-040
24.	Подъезд к д. Марино	1,456	19-222 ОП МЗ 19Н-026
25.	Подъезд к д. Мостовая	0,163	19-222 ОП МЗ 19Н-041
26.	Подъезд к д. Никулино	0,411	19-222 ОП МЗ 19Н-027
27.	Подъезд к д. Саминский Погост	0,448	19-222 ОП МЗ 19Н-034
28.	Подъезд к д. Трутнево	1,261	19-222 ОП МЗ 19Н-044
29.	Подъезд к д. Якшино	1,198	19-222 ОП МЗ 19Н-036
30.	Подъезд к п. Понизовье	1,2	19-222 ОП МЗ 19Н-028
31.	Подъезд к п. Сорокопольская Запань	2,6	19-222 ОП МЗ 19Н-029
32.	Подъезд к с. Андомский Погост	0,692	19-222 ОПМЗ 19Н-037
33.	Подъезд к существующей дороге	0,144	19-222 ОП МЗ 19Н-035
34.	Проезд по д. Мостовая	1,584	19-222 ОП МЗ 19Н-046
35.	Ребово - Антоново	1,435	19-222 ОП МЗ 19Н-031
36.	Стансельга - Ундозеро	11	19-222 ОП МЗ 19Н-032
37.	Тудозеро - Гонгинская	7	19-222 ОП МЗ 19Н-033
	Магистральные улицы г. Вытегры и сооружения на них п. п. 38 - 43:		
38.	Архангельский тракт	1,425	19-222 ОП МЗ 19Н-047
39.	Железобетонный мост через реку Вытегра по улице Луначарского	0,068	19-222 ОП МЗ 19Н-051

N	Наименование автомобильных дорог общего пользования регионального (межмуниципального) значения	Протяженность дорог, км	Идентификационный номер
40.	Ленинградский тракт	2,932	19-222 ОП МЗ 19Н-050
41.	Проспект Ленина	0,522	19-222 ОП МЗ 19Н-048
42.	Советский проспект	1,343	19-222 ОП МЗ 19Н-052
43.	Улица Луначарского	0,217	19-222 ОП МЗ 19Н-049
	ИТОГО ПО РАЙОНУ	195,555	

Улично-дорожная сеть Вытегорского муниципального района

Перечни объектов дорожной сети местного значения на территории Вытегорского муниципального района (Приложение 1) приняты в соответствии с постановлением администрации Вытегорского муниципального района №103 от 02.02.2022.

Классификация автомобильных дорог общего пользования местного значения и их отнесение к категориям автомобильных дорог на территории Вытегорского муниципального района осуществляется в зависимости от транспортно-эксплуатационных характеристик и потребительских свойств автомобильных дорог в порядке, установленном Правительством Российской Федерации.

Автодороги, пролегающие по территории района, находятся преимущественно в удовлетворительном состоянии. Часть дорог не имеет твердого покрытия, часть дорог с твердым покрытием нуждается в ремонте.

1.5. Анализ состава парка транспортных средств и уровня автомобилизации в Вытегорском муниципальном районе. Обеспеченность парковками (парковочными местами)

Уровень автомобилизации на территории Вытегорского муниципального района был составляет 526 легковых автомобилей на 1000 жителей

Таблица 1.4

Уровень автомобилизации Вытегорского муниципального района на 2022 гг.

Вид автотранспортных средств	Кол-во
	2022 г
Легковые автомобили	8720
Грузовые автомобили	3115
Мототранспорт	623

Хранение легковых автомобилей осуществляется преимущественно на придомовых территориях. Парковочные места имеются практически у всех объектов социальной инфраструктуры и у административных зданий хозяйствующих организаций.

На территории района дефицита парковочных мест не наблюдается. Учитывая высокий процент населения, проживающего в индивидуальной и высокоплотной малоэтажной жилой застройке и дальнейшее развитие индивидуального жилищного строительства, прогнозируется, что жители будут обеспечены местами для постоянного хранения автомобилей на своих приусадебных и придомовых участках.

1.6. Характеристика работы транспортных средств общего пользования, включая анализ пассажиропотока

Пассажирский транспорт является важнейшим элементом сферы обслуживания населения, без которого невозможно нормальное функционирование общества. Он призван удовлетворять потребности населения в передвижениях, вызванные производственными, бытовыми, культурными связями.

Автомобильный транспорт

На территории муниципального района пассажирские перевозки наземным транспортом представлены муниципальными маршрутами (таблица 1.5).

Таблица 1.5

Муниципальные автобусные маршруты Вытегорского муниципального района

Номер маршрута	Наименование маршрута (указание начального и конечного остановочных пунктов)	Наименование промежуточных остановочных пунктов	Протяженность маршрута, км	Наименование организации, осуществляющей перевозки по данному маршруту
103	Вытегра-Октябрьский	г. Вытегра, центр, ул. Зари, о.Тудозеро, о.Демино, о.Ольково, о.Макачево, Марино, Князево, Трошигино, Андома, Дом Культуры, Гуляево, о.Димино, о.Вашуково, о.Никулино, о.Самино	51	ООО «Вытегорское ПАТП», 162900, Вологодская область, г. Вытегра, Ленинградский тракт, д. 30 ИНН 3508008421
101	Вытегра-Депо	г.Вытегра (Клуб Речников, ул. Новоселов), Шестово, Химчистка, Вторчермет, Дачи, Анхимова, Белоусова, Никольская Гора, Озерки, 3 шлюз, 4 шлюз, 5 шлюз, Ялосарь, Пристань, Даниловская, Девятины, Фабрика, Аэропорт, Белый Ручей.	28,1	ООО «Вытегорское ПАТП», 162900, Вологодская область, г. Вытегра, Ленинградский тракт, д. 30 ИНН 3508008421
567	Вытегра-Анненский Мост	Белоусово, Девятины, Белый Ручей, Волоков Мост, Рубеж, Петровское, Конецкая, Больница, Переправа, (понедельник – через Александровское)	60	ООО «Вытегорское ПАТП», 162900, Вологодская область, г. Вытегра, Ленинградский тракт, д. 30 ИНН 3508008421

Номер маршрута	Наименование маршрута (указание начального и конечного остановочных пунктов)	Наименование промежуточных остановочных пунктов	Протяженность маршрута, км	Наименование организации, осуществляющей перевозки по данному маршруту
570	Вытегра-Митино	Белоусово, Девятины, Белый Ручей, Волоков Мост, о.Алмозеро, Новостройка, Ивановская, Митино	76,0	ООО «Вытегорское ПАТП», 162900, Вологодская область, г. Вытегра, Ленинградский тракт, д. 30 ИНН 3508008421

Данные о пассажиропотоках на маршрутах наземного транспорта отсутствуют.

Водный транспорт

На территории Вытегорского района регулярное пассажирское сообщение водным транспортом отсутствует.

Воздушный транспорт

На территории Вытегорского района регулярное пассажирское сообщение воздушным транспортом отсутствует.

Железнодорожный транспорт

На территории Вытегорского района регулярное пассажирское сообщение ж/д транспортом отсутствует

1.7. Характеристика условий пешеходного и велосипедного передвижения

В соответствии со сводом правил СП 42.13330.2016 «Градостроительство. Планировка и застройка городских и сельских поселений», затраты времени на трудовые передвижения (пешеходные или с использованием транспорта) не должны превышать 30 мин. Применительно к муниципальному району данные мероприятия выполняются - размеры селитебных территорий населенных пунктов таковы, что основные объекты посещения находятся в пределах 30-минутной пешеходной доступности от жилых зон, между населенными пунктами действует автобусное сообщение.

Для передвижения пешеходов тротуары и пешеходные дорожки, преимущественно, не предусмотрены. Пешеходные дорожки расположены в г. Вытегра, административных центрах сельских поселений на центральных улицах. На территории остальных населенных пунктов тротуары и пешеходные дорожки преимущественно отсутствуют.

Специализированные дорожки для велосипедного передвижения на территории муниципального района не предусмотрены.

1.8. Характеристика движения грузовых транспортных средств, оценку работы транспортных средств коммунальных и дорожных служб, состояния инфраструктуры для данных транспортных средств

Грузовое передвижение по территории муниципального района осуществляется автомобильным, железнодорожным транспортом.

Грузовой транспорт представлен автомобилями, обслуживающими предприятия. Информация об ограничениях движения грузового транспорта по территории муниципального района отсутствует.

Работы по содержанию и ремонту автомобильных дорог межмуниципального значения осуществляются силами ООО «Автомобильные дороги Вытегра», улично-дорожная сеть в

населенных пунктах Вытегорского муниципального района - АО «Автодоргруп». В содержании дорог участвует специализированная техника (таблица 1.6).

Таблица 1.6

Специальная техника, применяемая в обслуживании дорог

Специализированная техника	Количество	Техническое состояние
Бульдозер МТЗ 1221.2	2	исправное
Мтз 82	2	исправное
Хтз-150К	3	исправное
Грейдер ГС-14.02	3	исправное
ДЗ-122Б7	2	исправное
Камаз 6520	2	исправное
Камаз 65115	2	исправное

Качество содержания дорог находится на удовлетворительном уровне, в зимнее и весеннее время осложнено погодными условиями.

1.9. Анализ уровня безопасности дорожного движения

Проблема аварийности, связанная с автомобильным транспортом, приобрела особую остроту в связи с несоответствием дорожно-транспортной инфраструктуры потребностям общества и государства в безопасном дорожном движении, недостаточной эффективностью функционирования системы обеспечения безопасности дорожного движения и крайне низкой дисциплиной участников дорожного движения.

Увеличение парка транспортных средств при снижении объемов строительства, реконструкции и ремонта автомобильных дорог, недостаточном финансировании по содержанию автомобильных дорог привели к ухудшению условий движения. Обеспечение безопасности дорожного движения на улицах и автомобильных дорогах поселения, предупреждение дорожно-транспортных происшествий (ДТП) и снижение тяжести их последствий является на сегодня одной из актуальных задач.

Согласно анализу аварийности, за период 2019-2021 гг., на территории Вытегорского района произошло 110 ДТП. В 2019 году произошло 45 ДТП, в 2020 – 35 ДТП, в 2021 – 30 ДТП. В результате ДТП 153 человека ранено, 17 – погибло.

Основными видами дорожно-транспортных происшествий являются наезд на пешехода, столкновение, опрокидывание, съезд с дороги.

Согласно ОДМ 218.6.015-2015, к аварийно-опасным участкам дороги (местам концентрации ДТП) относятся участки дорог, улиц, не превышающие 1000 метров вне населенного пункта или 200 метров в населенном пункте, либо пересечение дорог, улиц, где в течение отчетного года произошло три и более ДТП одного вида или пять и более ДТП независимо от их вида, в результате которых погибли или были ранены люди. Согласно ОДМ 218.6.015-2015, места концентрации ДТП на территории Вытегорского муниципального района отсутствуют.

В настоящее время на автодорогах на территории муниципального района безопасность дорожного движения обеспечивается преимущественно дорожными знаками, светофорные объекты расположены в г. Вытегра, на пересечении Советского проспекта – проспекта Ленина, вблизи п. Белоусово на пешеходном переходе.

1.10. Оценка уровня негативного воздействия транспортной инфраструктуры на окружающую среду, безопасность и здоровье населения

Перечень основных факторов негативного воздействия, а также, провоцирующих такое воздействие факторов при условии увеличения количества автомобильного транспорта на дорогах и развития транспортной инфраструктуры без учёта экологических требований:

1) Отработавшие газы двигателей внутреннего сгорания (ДВС) содержат около 200 компонентов. Углеводородные соединения отработавших газов, наряду с токсическими

свойствами, обладают канцерогенным действием (способствуют возникновению и развитию злокачественных новообразований). Таким образом, развитие транспортной инфраструктуры без учёта экологических требований существенно повышает риски увеличения смертности от раковых заболеваний среди населения.

2) Отработавшие газы бензинового двигателя с неправильно отрегулированным зажиганием и карбюратором содержат оксид углерода в количестве, превышающем норму в 2-3 раза. Наиболее неблагоприятными режимами работы являются малые скорости и «холостой ход» двигателя. Это проявляется в условиях большой загруженности на дорогах.

3) Углеводороды под действием ультрафиолетового излучения Солнца вступают в реакцию с оксидами азота, в результате чего образуются новые токсичные продукты – фотооксиданты, являющиеся основой «смога». К ним относятся – озон, соединения азота, угарный газ, перекиси и др. фотооксиданты биологически активны, ведут к росту легочных заболеваний людей.

4) Большую опасность представляет также свинец и его соединения, входящие в состав этиловой жидкости, которую добавляют в бензин.

5) При движении автомобилей происходит истирание дорожных покрытий и автомобильных шин, продукты износа которых смешиваются с твердыми частицами отработавших газов. К этому добавляется грязь, занесенная на проезжую часть с прилегающего к дороге почвенного слоя. В результате образуется пыль, в сухую погоду поднимающаяся над дорогой в воздух. Химический состав и количество пыли зависят от материалов дорожного покрытия. Наибольшее количество пыли создается на грунтовых и гравийных дорогах. Экологические последствия запыленности отражаются на пассажирах транспортных средств, водителях и людях, находящихся вблизи от дороги. Пыль оседает также на растительности и обитателях придорожной полосы. Леса и лесопосадки вдоль дорог угнетаются, а сельскохозяйственные культуры накапливают вредные вещества, содержащиеся в пылевых выбросах и отработавших газах.

б) Автотранспортные средства отечественного производства не удовлетворяют современным экологическим требованиям. В условиях быстрого роста автомобильного парка это приводит к еще большему возрастанию негативного воздействия на окружающую среду.

Транспорт по-прежнему остается одним из крупных загрязнителей окружающей среды на территории муниципального района. Воздействие транспорта на окружающую среду многообразно и проявляется, прежде всего, в постоянном загрязнении атмосферного воздуха и почв токсичными веществами отработанных газов транспортных двигателей. Почти стопроцентное содержание жидких и газообразных веществ в выбросах от автотранспорта приводит к формированию высокого уровня загрязнения атмосферного воздуха.

Учитывая сложившуюся планировочную структуру муниципального образования и характер дорожно-транспортной сети, можно сделать вывод о благополучной экологической ситуации в части воздействия транспортной инфраструктуры на окружающую среду, безопасность и здоровье человека.

1.11. Характеристика существующих условий и перспектив развития и размещения транспортной инфраструктуры Вытегорского муниципального района

В ходе разработки программы была определена целесообразность реализации различных мероприятий по развитию транспортной инфраструктуры, позволяющих создать законченную улично-дорожную сеть, обеспечивающую удобную и надежную транспортную связь жилой застройки с общественным центром и местами приложения труда, внешнего сообщения.

Улично-дорожная сеть будет развиваться в соответствии с освоением новых площадок (под жилищное, общественное строительство).

Анализ сложившегося положения дорожно-транспортной инфраструктуры позволяет также сделать вывод о необходимости обустройства твердого покрытия на существующих проезжих частях, ремонтах автомобильных дорог.

В целях обеспечения безопасности движения планируется развитие системы освещения.

Для организации безопасного движения пешеходов планируется устройство тротуаров и наземных пешеходных переходов.

Кроме того, проанализировано наличие и размещение объектов, обслуживающих транспортных средств (АЗС, СТО). На территории района АЗС находятся в г. Вытегра, с. Ошта.

Согласно требованиям к обеспеченности легкового автотранспорта автозаправочными станциями (АЗС), станциями технического обслуживания (СТО) и местами постоянного хранения, на 1200 легковых автомобилей принимается 1 топливораздаточная колонка автозаправочной станции. Таким образом, требуется размещение дополнительных АЗС.

На 1 пост СТО приходится 200 автомобилей. СТО имеется в г. Вытегра. Требуется размещение дополнительных СТО на территории района.

К объектам транспортной инфраструктуры относятся также остановки общественного транспорта. На территории муниципального образования имеются остановочные пункты (58 шт.), в т.ч. оборудованные автопавильонами и соответствующими объектами инфраструктуры – дорожными знаками, пешеходными переходами.

Кроме того, проведен анализ парковочного пространства на территории района. Хранение легковых автомобилей осуществляется преимущественно на придомовых территориях. Парковочные места имеются практически у всех объектов социальной инфраструктуры и у административных зданий хозяйствующих организаций.

На территории района дефицита парковочных мест не наблюдается. Учитывая высокий процент населения, проживающего в индивидуальной и высокоплотной малоэтажной жилой застройке, прогнозируется, что жители будут обеспечены местами для постоянного хранения автомобилей на своих приусадебных и придомовых участках.

1.12. Оценка нормативно-правовой базы, необходимой для функционирования и развития транспортной инфраструктуры Вытегорского муниципального района

При анализе оценке нормативно-правовой базы необходимо исходить из того, что приняты и реализуются ряд основополагающих документов для развития транспортной отрасли:

1. Градостроительный кодекс Российской Федерации от 29.12.2004 № 190-ФЗ (ред. от 10.01.2021);
2. Федеральный закон от 08.11.2007 № 257-ФЗ (ред. от 17.01.2021) «Об автомобильных дорогах и о дорожной деятельности в Российской Федерации и о внесении изменений в отдельные законодательные акты Российской Федерации»;
3. Федеральный закон от 10.12.1995 № 196-ФЗ (ред. от 08.12.2020) «О безопасности дорожного движения»;
4. Постановление Правительства РФ от 23.10.1993 № 1090 (ред. от 01.03.2021) «О Правилах дорожного движения»;
5. Постановление Правительства РФ от 25.12.2015 № 1440 «Об утверждении требований к программам комплексного развития транспортной инфраструктуры поселений, городских районов»;
6. Постановление Главного государственного санитарного врача РФ от 25.09.2007 № 74 Санитарные правила СанПиН 2.2.1/2.1.1.1200-03 «Санитарно-защитные зоны и санитарная классификация предприятий, сооружений и иных объектов»;

7. Приказ Минтранса России от 26.05.2016 № 131 «Об утверждении порядка осуществления мониторинга разработки и утверждения программ комплексного развития транспортной инфраструктуры поселений, городских районов».
8. СП 42.13330.2016 «Градостроительство. Планировка и застройка городских и сельских поселений».
9. ВСН 45-68 «Инструкция по учету движения транспортных средств на автомобильных дорогах».
10. ОДМ 218.4.0052010 Рекомендации по обеспечению безопасности движения на автомобильных дорогах.
11. «Руководство по прогнозированию интенсивности движения на автомобильных дорогах» № ОС-555-р от 19.06.2003.
12. Устав муниципального образования Вытегорского муниципального района.
13. Схема территориального планирования Вытегорского муниципального района
14. Генеральные планы муниципальных образований, входящих в состав Вытегорского муниципального района.
15. Иные нормативные правовые акты и нормативные технические документы.

Таким образом на федеральном и региональном уровне нормативно-правовая база необходимая для функционирования и развития транспортной инфраструктуры сформирована.

В соответствии с частью 2 статьи 5 Федерального закона «О внесении изменений в градостроительный кодекс Российской Федерации и отдельные законодательные акты Российской Федерации» №456-ФЗ от 29 декабря 2014 года, необходимо разработать и утвердить программу комплексного развития транспортной инфраструктуры поселения.

В соответствии с Федеральным законом «Об общих принципах местного самоуправления в Российской Федерации» №131-ФЗ от 6 октября 2003 года (в ред. От 23.05.2020 г.), а также п. 8 статьи 8 «Градостроительного кодекса Российской Федерации» №190-ФЗ от 29 декабря 2004 года (в ред. 24.04.2020 г.), разработка и утверждение программ комплексного развития транспортной инфраструктуры поселений, городских районов, требования к которым устанавливаются Правительством Российской Федерации входит в состав полномочий органов местного самоуправления.

В соответствии с п. 27 статьи 1 «Градостроительного кодекса Российской Федерации» №190-ФЗ от 29 декабря 2004 года (в ред. 24.04.2020 г.) программы комплексного развития транспортной инфраструктуры поселения, городского района – документы, устанавливающие перечни мероприятий по проектированию, строительству, реконструкции объектов транспортной инфраструктуры местного значения поселения, городского района, которые предусмотрены также государственными и муниципальными программами, стратегией социально-экономического развития муниципального образования и планом мероприятий по реализации стратегии социально-экономического развития муниципального образования (при наличии данных стратегии и плана), планом и программой комплексного социально-экономического развития муниципального образования, инвестиционными программами субъектов естественных монополий в области транспорта.

Основными направлениями совершенствования нормативно-правовой базы, необходимой для функционирования и развития транспортной инфраструктуры городского поселения являются:

- применение экономических мер, стимулирующих инвестиции в объекты транспортной инфраструктуры;
- координация мероприятий и проектов строительства и реконструкции объектов транспортной инфраструктуры между органами государственной власти (по уровню вертикальной интеграции) и бизнеса;

- координация усилий федеральных органов исполнительной власти, органов исполнительной власти области, органов местного самоуправления, представителей бизнеса и общественных организаций в решении задач реализации мероприятий;
- запуск системы статистического наблюдения и мониторинга необходимой обеспеченности учреждениями транспортной инфраструктуры в соответствии с утвержденными и обновляющимися нормативами;
- разработка стандартов и регламентов эксплуатации и (или) использования объектов транспортной инфраструктуры на всех этапах жизненного цикла объектов.

Программа комплексного развития транспортной инфраструктуры Вытегорского муниципального района должна обеспечивать сбалансированное, перспективное развитие транспортной инфраструктуры муниципального образования в соответствии с потребностями в строительстве, реконструкции объектов транспортной инфраструктуры местного значения. Программа позволит обеспечить:

- безопасность, качество и эффективность транспортного обслуживания населения, а также юридических лиц и индивидуальных предпринимателей, осуществляющих экономическую деятельность;
- доступность объектов транспортной инфраструктуры для населения и субъектов экономической деятельности в соответствии с нормативами градостроительного проектирования;
- развитие транспортной инфраструктуры в соответствии с потребностями населения в передвижении, субъектов экономической деятельности – в перевозке пассажиров и грузов на территории муниципального образования;
- развитие транспортной инфраструктуры, сбалансированное с градостроительной деятельностью;
- условия для управления транспортным спросом;
- создание приоритетных условий для обеспечения безопасности жизни и здоровья участников дорожного движения по отношению к экономическим результатам хозяйственной деятельности;
- условия для пешеходного передвижения населения;
- эффективность функционирования действующей транспортной инфраструктуры.

1.13. Оценка финансирования транспортной инфраструктуры

Состояние сети дорог муниципального образования определяется своевременностью, полнотой и качеством выполнения работ по содержанию, ремонту и капитальному ремонту и зависит напрямую от объемов финансирования и стратегии распределения финансовых ресурсов.

Содержание автомобильных дорог на территории Вытегорского муниципального района выполняется в плановом порядке. Качество содержания дорог находится на среднем уровне. В целом необходимо отметить, что финансирование транспортной инфраструктуры Вытегорского муниципального района ограничено отсутствием целевого финансирования.

Недостаточный уровень развития дорожной сети приводит к значительным потерям для экономики и населения муниципального образования и является одним из наиболее существенных инфраструктурных ограничений темпов социально-экономического развития Вытегорского муниципального района. К недостаткам дорожной сети относится необходимость капитального ремонта на автомобильных дорогах, и комплексно решить проблему поможет лишь проектный подход в рамках целевого общероссийского проекта, с определением базового года и утверждения межремонтных сроков на улично-дорожную сеть местного значения, уточнения категорий дорог, внутриквартальных проездов, четким законодательным определением и делением дорог по принадлежности.

В рамках разрабатываемой программы комплексного развития транспортной инфраструктуры Вытегорского муниципального района предусматривается реализация и финансирование затрат на мероприятия по развитию транспортной инфраструктуры, которые позволят существенно улучшить состояние инфраструктуры муниципального образования и добиться опережающего роста инфраструктуры для создания экономических предпосылок для расширения инвестиционного потенциала и создания экономических возможностей по организации нового бизнеса и производств на территории Вытегорского муниципального района.

2. ПРОГНОЗ ТРАНСПОРТНОГО СПРОСА, ИЗМЕНЕНИЯ ОБЪЕМОВ И ХАРАКТЕРА ПЕРЕДВИЖЕНИЯ НАСЕЛЕНИЯ И ПЕРЕВОЗОК ГРУЗОВ НА ТЕРРИТОРИИ ВЫТЕГОРСКОГО МУНИЦИПАЛЬНОГО РАЙОНА

2.1. Прогноз социально-экономического и градостроительного развития

Демографическая ситуация

Прогнозирование развития транспортной инфраструктуры опирается на анализ демографической ситуации на территории, процессов рождаемости и смертности, миграции населения, анализ структуры населения, поскольку основная цель социальной инфраструктуры — это удовлетворение потребностей населения.

Анализ демографической ситуации является одной из важнейших составляющих оценки тенденций экономического роста территории. Возрастной, половой и национальный составы населения во многом определяют перспективы и проблемы рынка труда, а значит и производственный потенциал той или иной территории. Зная численность населения на определенный период, можно прогнозировать численность и структуру занятых, объемы жилой застройки и социально-бытовой сферы.

Для определения направления развития территории Вытегорского муниципального района выполнено прогнозирование численности населения.

Расчетная численность населения на первую очередь проекта и расчетный срок представлена в таблице 2.1.

Таблица 2.1

Прогноз численности населения Вытегорского муниципального района

Населенный пункт	2022	2023	2024	2025	2026	2027-2031
Вытегорский район, в т.ч.:	23117	22788	22524	22193	21928	20409
МО «город Вытегра»	10059	10013	9968	9922	9876	9648
Алмозерское сельское поселение	680	652	643	615	606	504
Андомское сельское поселение	1984	1906	1874	1795	1763	1463
Анненское сельское поселение	1938	1870	1801	1733	1664	1322
Анхимовское сельское поселение	1473	1462	1452	1441	1431	1378
Девятинское сельское поселение	4068	4058	4047	4036	4025	3971
Кемское сельское поселение	699	679	659	639	619	519
Оштинское сельское поселение	2216	2148	2080	2012	1944	1604

Объем планируемого жилищного строительства

Прогноз строительства жилья на территории Вытегорского муниципального района проводился в рамках разработки Стратегии социально-экономического развития района. Прогноз строительства жилья был проведен для периода до 2030 года. Согласно нему, жилищная обеспеченность к 2030 году возрастет до 33,2 кв.м. на 1 жителя.

Таблица 2.2.

Характеристики жилого фонда Вытегорского муниципального района

Показатель	Ед. изм.	Факт (2017 г.)	Расчетный срок (2030 г.)
Средняя обеспеченность жильем	м ² /чел.	29,8	33,2
Доля ветхих и аварийных жилых помещений в общем объеме жилых помещений	%	16,9	<1

2.2. Прогноз транспортного спроса Вытегорского муниципального района, объемов и характера передвижения населения и перевозок грузов по видам транспорта

На расчетный срок предполагается сохранение существующих маршрутов пассажирских перевозок наземного (автомобильного) транспорта.

Прогнозирование пассажиропотока не представляется возможным из-за отсутствия данных о существующих пассажиропотоках на маршрутах наземного транспорта.

Таблица 2.3

Прогнозные показатели деятельности автомобильного транспорта по муниципальным пассажирским маршрутам регулярных перевозок

Показатель	Ед. изм.	2022	2023	2024	2025	2026	2027-2032
Количество муниципальных маршрутов	ед.	4	4	4	4	4	4
Протяженность муниципальных маршрутов, км	км	215,1	215,1	215,1	215,1	215,1	215,1
Количество рейсов	шт/нед	5328	5328	5328	5328	5328	5328
Пассажиропоток	чел.	89580	89580	89580	89580	89580	89580

Деятельность ж/д транспорта на территории Вытегорского муниципального района не осуществляется и на перспективу не планируется.

Таблица 2.4

Показатели перевозок ж/д транспортом до 2032 года

Показатель	Ед. изм.	2022	2023	2024	2025	2026	2027-2032
Количество межмуниципальных маршрутов	ед.	На территории Вытегорского муниципального района регулярная деятельность ж/д транспорта не осуществляется и на перспективу не планируется					
Пассажиропоток	тыс.чел.						

Деятельность воздушного транспорта на территории Вытегорского муниципального района не осуществляется и на перспективу не планируется.

Таблица 2.5

Показатели перевозок воздушным транспортом до 2032 года

Наименование показателя	Ед. изм.	2022	2023	2024	2025	2026	2027-2032
Количество межмуниципальных маршрутов	ед.	На территории Вытегорского муниципального района регулярная деятельность воздушного транспорта не осуществляется и на перспективу не планируется					
Протяженность маршрутов	км						
Кол-во рейсов	шт/год						
Пассажиропоток	чел.						

Деятельность водного транспорта на территории Вытегорского муниципального района не осуществляется и на перспективу не планируется.

Таблица 2.6

Показатели деятельности водного транспорта до 2032 года

Показатель	Ед. изм.	2022	2023	2024	2025	2026	2027-2032
Количество маршрутов	ед.	На территории Вытегорского муниципального района регулярная деятельность водного транспорта не осуществляется и на перспективу не планируется					
Протяженность	км						

2.3. Прогноз развития транспортной инфраструктуры по видам транспорта

В период реализации Программы развития транспортной инфраструктуры по видам транспорта предусматривается сохранение автомобильного сообщения внутри района, а также сохранение обеспечения района внешними автомобильными транспортными путями. Транспортная связь внутри района будет осуществляться личным транспортом, автобусами, пешеходным сообщением. Для целей обслуживания действующих производственных предприятий сохраняется использование грузового транспорта.

На территории района в области развития транспортной инфраструктуры планируется оборудование 5 остановочных пунктов.

Таблица 2.7

Прогнозные значения развития транспортной инфраструктуры

Наименование показателя	Ед. изм.	2022	2023	2024	2025	2026	2027-2032
Железнодорожные станции	ед.	0	0	0	0	0	0
Причал, пристань, порт	ед.	1	1	1	1	1	1
Аэропортов	ед.	1	1	1	1	1	4
Число остановочных площадок (оборудованных)	ед.	58	58	63	63	63	63

2.4. Прогноз развития дорожной сети

Основными направлениями развития дорожной сети Вытегорского муниципального района в период реализации Программы будет являться сохранение протяженности, соответствующим нормативным требованиям, автомобильных дорог общего пользования за счет содержания, ремонта и реконструкции автомобильных дорог.

Кроме того, схемой территориального планирования Вытегорского района предусмотрены мероприятия по строительству автомобильных дорог:

- строительство объездной дороги г. Вытегры;
- строительство мостового перехода через р. Андому на автодороге Марьино – Перевоз – Великий Двор;

Таблица 2.8

Прогнозные значения развития дорожной сети до 2032 года, км

Наименование показателя	2022	2023	2024	2025	2026	2027-2032
Протяженность а/д, км	1303,829*	1304,829*	1305,829*	1306,829*	1307,829*	1307,829*
Отремонтированных а/д, км	35,24	75,68	113,52	151,36	189,2	364,09

* - Развивается параллельно с застройкой новых районов, может быть изменены на стадии ПСД

2.5. Прогноз уровня автомобилизации

Уровень автомобилизации на расчетный срок для определения потребностей транспортной инфраструктуры, принимается на уровне 526 единиц/1000 жителей.

Прогнозные значения уровня автомобилизации до 2032 года, представлены в таблице 2.9.

Таблица 2.9

Прогнозные значения уровня автомобилизации до 2032 года, ед.

Населенный пункт	2022	2023	2024	2025	2026	2027-2031
Вытегорский район, в т.ч.:	8715	8705	8717	8700	8705	8613
МО «город Вытегра»	3792	3825	3858	3889	3921	4071
Алмозерское сельское поселение	256	249	249	241	241	213
Андомское сельское поселение	748	728	725	704	700	617
Анненское сельское поселение	731	714	697	679	661	558
Анхимовское сельское поселение	555	558	562	565	568	582
Девятинское сельское поселение	1534	1550	1566	1582	1598	1676
Кемское сельское поселение	264	259	255	250	246	219

Населенный пункт	2022	2023	2024	2025	2026	2027-2031
Оштинское сельское поселение	835	821	805	789	772	677

Жителям индивидуальной жилой застройки необходимо хранить личный транспорт на территории своих приусадебных участков. Недостающие места хранения личного транспорта необходимо восполнять за счет размещения наземных стоянок на территории жилой застройки согласно СП 42.13330.2016 «Градостроительство. Планировка и застройка городских и сельских поселений» составлена таблица минимально допустимого уровня обеспеченности населения сооружениями для хранения легкового автотранспорта».

Размещение объектов обслуживания и хранения транспортных средств необходимо осуществлять с учетом требований СанПиН 2.2.1/2.1.1.1200-03 «Санитарно-защитные зоны и санитарная классификация предприятий, сооружений и иных объектов».

2.6. Прогноз показателей безопасности дорожного движения

Предполагается постепенное снижение аварийности. Факторами, влияющими на снижение аварийности, станут обеспечение контроля за выполнением мероприятий по содержанию, реконструкции, ремонтам, освещению дорог, строительству и реконструкции пешеходной инфраструктуры.

Таблица 2.10

Прогнозные значения показателей безопасности дорожного движения до 2032 года

№ п/п	Показатели	Ед. изм.	2019-2021	2022	2023	2024	2025	2026	2027-2032
1	Число зарегистрированных ДТП	ед.	110	29	28	27	26	25	21
2	Количество пострадавших в ДТП	ед.	153	7	6	6	6	6	5
3	Количество погибших в ДТП	ед.	17	49	48	46	45	43	37

В перспективе возможно ухудшение ситуации из-за следующих причин:

- постоянно возрастающая мобильность населения
- пренебрежение требованиями безопасности дорожного движения со стороны участников движения;
- несовершенство технических средств организации дорожного движения.

Чтобы не допустить негативного развития ситуации, необходимо:

- Создание современной системы обеспечения безопасности дорожного движения на автомобильных дорогах общего пользования и улично-дорожной сети всех населённых пунктов;
- Повышение правового сознания и предупреждения опасного поведения среди населения, в том числе среди несовершеннолетних;
- Поддержание обустройства автомобильных дорог общего пользования.

Если в расчетный срок данные мероприятия осуществляются, то прогноз показателей безопасности дорожного движения будет благоприятный.

2.7. Прогноз негативного воздействия транспортной инфраструктуры на окружающую среду и здоровье населения

Возможной причиной увеличения негативного воздействия на окружающую среду и здоровье населения, станет рост автомобилизации населения, в связи с чем усилится влияние негативных факторов, рассмотренных в п. 1.10 данной программы. В целом, все большее количество легковых транспортных средств, принадлежащих населению, соответствует современным экологическим нормам и стандартам, в связи с чем в

рассматриваемом периоде возможно прогнозировать незначительное увеличение негативного воздействия на окружающую среду. Дополнительными факторами, стабилизирующими ситуацию, можно рассматривать выбытие из эксплуатации транспортных средств низких экологических классов в соответствии с их износом. При увеличивающемся объеме выбросов и в связи со снижением в их составе концентрации вредных веществ, можно сделать выводы о незначительном увеличении нагрузки на окружающую среду от автомобильного транспорта. При увеличивающемся объеме выбросов и в связи со снижением в их составе концентрации вредных веществ, можно сделать выводы о незначительном увеличении нагрузки на окружающую среду от автомобильного транспорта.

Задачами транспортной инфраструктуры в области снижения вредного воздействия транспорта на окружающую среду являются:

- сокращение вредного воздействия транспорта на здоровье человека за счет снижения объемов воздействий, выбросов и сбросов, количества отходов на всех видах транспорта;
- мотивация перехода транспортных средств на экологически чистые виды топлива.

3. УКРУПНЕННАЯ ОЦЕНКА ПРИНЦИПИАЛЬНЫХ ВАРИАНТОВ РАЗВИТИЯ ТРАНСПОРТНОЙ ИНФРАСТРУКТУРЫ И ВЫБОР ПРЕДЛАГАЕМОГО К РЕАЛИЗАЦИИ ВАРИАНТА

Прогноз сценарных условий развития транспортного комплекса Вытегорского муниципального района разработан на основании сценарных условий, основных параметров прогноза социально-экономического развития Российской Федерации.

При прогнозировании учитывалась динамика численности населения, деловая активность региона. По итогам сформированы прогнозы по развитию ключевых отраслей транспортного спроса населения на услуги транспортного комплекса.

Были разработаны 3 сценария на вариантной основе – вариант 1 (базовый), вариант 2 (реалистичный) и варианта 3 (оптимистичный).

Вариант 1 (базовый). Развитие транспортной инфраструктуры осуществляется на уровне необходимом и достаточном для обеспечения безопасности передвижения на уровне выполнения локальных ремонтно-восстановительных работ, без проведения реконструкций и строительства объектов транспортной инфраструктуры. Целевыми показателями (индикаторами) по сравнению с базовыми показателями для данного варианта будет снижение инвестиционной привлекательности территории поселения, снижение численности населения за счет увеличения миграционного оттока, увеличение числа трудовых маятниковых миграций.

Вариант 2 (реалистичный). Развитие происходит в полном соответствии с прогнозными показателями с реализацией всех предложений по реконструкции. Сценарий характеризуется ростом экономической активности транспортных и пассажирских перевозок.

Вариант 3 (оптимистичный). Развитие транспортной инфраструктуры осуществляется на уровне с опережением достаточного для обеспечения комфортабельности, и безопасности передвижения населения и грузов. Вариант предполагает реконструкцию существующей транспортной инфраструктуры, реализацию мероприятий по строительству а/д, предлагаемых Схемой территориального планирования Вытегорского района. Целевыми показателями (индикаторами) по сравнению с базовыми показателями для данного варианта будет стабилизация инвестиционной привлекательности территории.

Укрупненная оценка по целевым показателям (индикаторам) принципиальных вариантов развития транспортной инфраструктуры представлена в таблице 3.1.

Таблица 3.1

Укрупненная оценка по целевым показателям (индикаторам) принципиальных вариантов развития транспортной инфраструктуры до 2032 года

Показатель	Ед. изм	Существующее положение	Вариант №1	Вариант №2	Вариант №3
Прогнозные показатели деятельности автомобильного транспорта по муниципальным пассажирским маршрутам регулярных перевозок					
Количество маршрутов наземного транспорта	ед.	4	4	4	4
Протяженность наземных маршрутов	км	215,1	215,1	215,1	215,1
Кол-во рейсов	шт/год	5328	5328	5328	5328
Пассажиропоток	чел/год	89580	89580	89580	89580
Прогнозные значения развития транспортной инфраструктуры					
Число аэропортов, вертолетных площадок	ед.	1	1	1	1
Число ж/д станций	ед.	0	0	0	0
Число остановочных площадок	ед.	58	58	63	63
Обеспеченность объектами обслуживания автомобильного транспорта	%	100	100	100	100

Показатель	Ед. изм	Существующее положение	Вариант №1	Вариант №2	Вариант №3
Содержание системы уличного освещения	%	100	100	100	100
Содержание автомобильных дорог	%	100	100	100	100
Протяженность отремонтированных дорог	км	0	364,09	364,09	364,09
Протяженность улично-дорожной сети	км	1302,829	1302,829	1302,829	1307,129
Протяженность тротуаров, отвечающих нормативным требованиям	км	-	-	9,2	9,2
Показатели автомобилизации и безопасности дорожного движения					
Количество зарегистрированных ТС, ед.	ед.	8715	8613	8613	8613
Кол-во ДТП	ед. /год	29	25	21	21

Все три варианта развития транспортной инфраструктуры Вытегорского муниципального района удовлетворяют потребностям муниципального образования в настоящем времени, а также на перспективу до 2032 г.

Регулярные пассажирские перевозки в настоящее время осуществляются по 4 наземным маршрутам, обслуживают маршруты объекты транспортной инфраструктуры: 58 остановочных пунктов. Вариантами развития транспортной инфраструктуры предполагается сохранение существующей маршрутной сети; вторым и третьим вариантом предполагается развитие транспортной инфраструктуры, в т.ч.: оборудование автопавильонами и техническими средствами организации дорожного движения дополнительно 5 остановочных пунктов: п. Волоков Мост, п. Новостройка, д. Анненский Мост (2 шт), с. Александровское.

Вариантами развития транспортной инфраструктуры предлагается сохранение объектов обслуживания автомобильного транспорта (станциями технического обслуживания, АЗС). Строительство новых объектов возможно осуществлять с привлечением внебюджетных инвестиций.

Вариантами развития транспортной инфраструктуры предлагается содержание системы уличного освещения в полном объеме (замена лампочек и д.р.).

Вариантами развития транспортной инфраструктуры предлагается содержание автомобильных дорог на территории района. Вариантами программы предусмотрен ремонт автомобильных дорог общей протяженностью 364,09 км. Вторым и третьими вариантами предусмотрено строительство (реконструкция) тротуаров – 9,2 км.

Увеличение протяженности улично-дорожной сети предусмотрено третьим вариантом за счет строительства автомобильных дорог, предусмотренных Схемой территориального планирования:

- строительство объездной дороги г. Вытегры;
- строительство мостового перехода через р. Андому на автодороге Марьино – Перевоз – Великий Двор.

На расчетный срок предусматривается незначительная убыль уровня автомобилизации за счет снижения численности населения. Дефицита парковочных мест не ожидается.

Мероприятия вариантов развития транспортной инфраструктуры предусматривают наряду с программными комплекс мероприятий по обеспечению безопасности дорожного движения. Так, наряду с остальными мероприятиями, всеми вариантами предусматривается содержание автомобильных дорог (в т.ч. текущий ремонт дорог, содержание и установка новых технических средств организации дорожного движения).

Таким образом, экономически наиболее эффективным и отвечающим насущным потребностям Вытегорского района представляется реализация третьего (оптимистичного) варианта развития транспортной инфраструктуры.

4. ПЕРЕЧЕНЬ МЕРОПРИЯТИЙ (ИНВЕСТИЦИОННЫХ ПРОЕКТОВ) ПО ПРОЕКТИРОВАНИЮ, СТРОИТЕЛЬСТВУ, РЕКОНСТРУКЦИИ ОБЪЕКТОВ ТРАНСПОРТНОЙ ИНФРАСТРУКТУРЫ ПРЕДЛАГАЕМОГО К РЕАЛИЗАЦИИ ВАРИАНТА РАЗВИТИЯ ТРАНСПОРТНОЙ ИНФРАСТРУКТУРЫ

Для реализации поставленных целей и решения задач Программы, достижения планируемых значений показателей и индикаторов предусмотрено выполнение комплекса мероприятий.

На расчетный срок прогнозируется изменение параметров дорожного движения в связи с ремонтом, реконструкцией и строительством новых участков улично-дорожной сети, развитием инфраструктуры автомобильного транспорта, пешеходной инфраструктуры на территории Вытегорского муниципального района. Предусмотрены мероприятия по содержанию освещенных частей улиц.

4.1. Мероприятия по развитию транспортной инфраструктуры по видам транспорта

Воздушный транспорт

На территории Вытегорского муниципального района развитие воздушного транспорта на перспективу не планируется.

Водный транспорт

На территории Вытегорского муниципального района развитие водного транспорта на перспективу не планируется.

Железнодорожный транспорт

На территории Вытегорского муниципального района развитие ж/д транспорта на перспективу не планируется.

Автомобильный транспорт

В части автомобильных дорог предусматриваются мероприятия по содержанию, ремонту и реконструкции автомобильных дорог. Мероприятия по реконструкциям автомобильных дорог предусмотрены генеральными планами муниципальных образований, входящих в состав муниципального района.

Содержание автомобильных дорог проводится ежегодно, включает в зимнее время: вывоз снега, устранение наледи; в летнее время: грейдирование автомобильных дорог, нанесение разметки; круглогодично: содержание технических средств организации дорожного движения (мытьё, своевременная замена дорожных знаков, ремонт искусственных неровностей, установка недостающих дорожных знаков), содержание автобусных остановок (расчистка от снега остановочных площадок, ремонт и мытьё павильонов), текущий (ямочный) ремонт дорог.

Таблица 4.1

Мероприятия в области автомобильного транспорта на территории Вытегорского муниципального района

Наименование мероприятия	Планируемые сроки	Источники финансирования, %			
		Бюджетные средства внебюджетные средства			
		Федеральный бюджет	Областной бюджет	Районный бюджет	Бюджет МО
1 Мероприятие «Капитальный ремонт, ремонт автомобильных дорог»	2022-2032				
1.1 капитальный ремонт автомобильной дороги общего пользования местного значения подъезд к п. Горный Ручей	2022-2032	-	-	100	-

Наименование мероприятия	Планируемые сроки	Источники финансирования, %			
		Бюджетные средства внебюджетные средства			
		Федеральный бюджет	Областной бюджет	Районный бюджет	Бюджет МО
1.2 капитальный ремонт автомобильной дороги общего пользования местного значения Ошта-Курвоши	2022-2032	-	100	-	-
1.3 капитальный ремонт автомобильной дороги общего пользования местного значения подъезд к д. Сяргозеро	2022-2032	-	-	100	-
1.4 капитальный ремонт автомобильной дороги общего пользования местного значения подъезд к д. Межозерье	2022-2032	-	-	100	-
1.5 Капитальный ремонт автодороги Прокшино – Каргополь	2022-2032	-	100	-	-
1.6 Капитальный ремонт автодороги Лодейное Поле – Вытегра	2022-2032	100	-	-	-
1.7 Капитальный ремонт автодороги Волоков Мост –Новостройка -технологическая АО «Белый ручей»	2022-2032	-	100	-	-
1.8 Капитальный ремонт автодороги Мегра – Коштуги.	2022-2032	-	100	-	-
1.9 ремонт автомобильной дороги подъезд к д. Александровское (в т.ч.разработка сметной документации)	2022-2026	-	100	-	-
1.10 Капитальный ремонт Федеральная автодорога А-215 (участок км 169+300 - км 177+150 протяженностью 7,85 км)	2022-2026	100	-	-	-
1.11 Капитальный ремонт Федеральная автодорога А-215: участки км 116+200 - км 133+500 (граница Ленинградской области до населенного пункта Нижняя Водлица, протяженностью 17,3 км), км 139+500 - км 152+800 (участок возле оз. Панское до населенного пункта Верхнее Понизовье, протяженностью 13,3 км)	2022-2026	100	-	-	-
1.12 ремонт участка дороги от д. Александровское до д. Анненский мост Анненского сельского поселения (включая разработка ПСД)	2022-2032	-	-	100	-
1.13 ремонт дороги Захарьино-Стансельга (в т.ч. разработка ПСД)	2022-2032	-	-	100	-
1.14 капитальный ремонт ул. Магистральная (включая участок а/д от школы) п. Волоков Мост	2022-2026	-	-	100	-
1.15 капитальный ремонт на ул. Гагарина, ул. Дорожная в п. Октябрьский	2022-2026	-	-	100	-
1.16 капитальный ремонт с устройством тротуаров на ул. Центральная, ул. Колхозная в п. Андомский Погост	2022-2026	-	50	50	-
1.17 ремонт пр-т Советский в д. Анненский Мост	2022-2026	-	100	-	-
1.18 ремонт ул. Береговая, ул. Школьная, ул. Гагарина в п. Белоусово	2022-2026	-	-	100	-
1.19 ремонт пер. Зеленый в д. Анхимово	2022-2026	-	100	-	-

Наименование мероприятия	Планируемые сроки	Источники финансирования, %			
		Бюджетные средства внебюджетные средства			
		Федеральный бюджет	Областной бюджет	Районный бюджет	Бюджет МО
1.20 Кап.ремонт наиболее разрушенных участков улиц Кирпичная, Заводская, Пролетарская, Дедушки Крылова, Шевченко, Карла Либкнехта в г. Вытегра.	2022	-	97	3	-
1.21 ремонт ул. Школьная, ул. Просвещения в с. Девятины	2022-2026	-	-	100	-
1.22 ремонт ул. Самсоновская, ул. Тяпуги, ул. Советская в п. Депо	2022-2026	-	-	100	-
1.23 ремонт ул. Солнечная, Архангальский тракт в п. Депо	2022-2026	-	50	50	-
1.24 капитальный ремонт ул. Центральная, ул. Набережная в п. Мирный	2022-2026	-	-	100	-
1.25 капитальный ремонт ул. Молодежная, ул. Центральная в с. Мегра с обустройством тротуара	2022-2026	50	50	-	-
1.26 Ремонт наиболее разрушенных участков автодороги Бетонка-Белый Ручей	2022-2026	-	100	-	-
1.27 Ремонт наиболее разрушенных участков автодороги Казаково-Кюршево	2022-2026	-	100	-	-
1.28 Капитальный ремонт автодороги Коштуги – Межозерье	2022-2036	-	-	100	-
1.29 Ремонт наиболее разрушенных участков улицы Лесная в н. п. Анненский Мост на а/д Бетонка-Белый Ручей	2022-2026	-	100	-	-
1.30 Ремонт наиболее разрушенных участков а/д Бетонка-Белый Ручей на отдельных участках улицы Ленинградский тракт города Вытегры	2022-2026	-	100	-	-
1.31 Ремонт наиболее разрушенных участков улицы Архангельский тракт в н.п. Белый ручей на а/д Бетонка-Белый Ручей	2022-2026	-	100	-	-
2 Мероприятие «Содержание региональных, местных автомобильных дорог»	2022-2032				
2.1 Содержание дорог летнее	2022-2032	-	18	82	-
2.2 Содержание дорог зимнее	2022-2032	-	18	82	-
2.3 Обустройство автозимников ежегодное	2022-2032	-	18	82	-
2.4 Содержание и установка новых ТСОДД на улично-дорожной сети	2022-2032	-	18	82	-
2.5 Содержание существующих автобусных остановок – 58 шт.	2022-2032	-	18	82	-
2.6 Текущий ремонт автомобильных дорог	2022-2032	-	18	82	-

4.2. Мероприятия по развитию транспорта общего пользования, созданию транспортно-пересадочных узлов

Предполагается сохранение существующей системы обслуживания населения общественным пассажирским транспортом. Движение общественного транспорта предлагается осуществлять по существующим наземным маршрутам.

Программой предусмотрено мероприятие по содержанию существующих автобусных остановок (58 шт.) (мероприятие предусмотрено разделом 4.1). Мероприятие

предусматривает расчистку от снега остановочных площадок, ремонт и мытье павильонов. Также содержание остановок косвенно связано с содержанием ТСОДД (мытьё, своевременная замена дорожных знаков) (мероприятие по содержанию ТСОДД предусмотрено разделом 4.1).

Также предусмотрено создание дополнительных остановочных пунктов, обустроенных автопавильонами и техническими средствами организации дорожного движения (5 ед.).

Таблица 4.2

Мероприятия по развитию инфраструктуры транспорта общего пользования

Наименование мероприятия	Планируемые сроки	Бюджетные средства, %			
		Федеральный бюджет	Областной бюджет	Районный бюджет	Бюджет МО
1 Мероприятие «Оборудование остановочных пунктов»	2023				
1.1 обустройство остановочного пункта в п. Волоков Мост	2023	-	100	-	-
1.2 обустройство остановочного пункта в Новостройка	2023	-	100	-	-
1.3 обустройство остановочных пунктов в д. Анненский мост (2 шт)	2023	-	100	-	-
1.4 обустройство остановочного пункта в с. Александровское	2023	-	100	-	-

4.3. Мероприятия по развитию инфраструктуры для легкового автомобильного транспорта, включая развитие единого парковочного пространства

В целях повышения безопасности дорожного движения и улучшения обслуживания пользователей предусмотрено сохранение автомобильных дорог объектами дорожного сервиса – станциями технического обслуживания и автозаправочными станциями.

В Вытегорском муниципальном районе основными принципами размещения объектов постоянного хранения индивидуальных легковых автомобилей принимаются:

- сохранить существующие объекты хранения транспортных средств;
- предусмотреть выполнение требований к размещению автостоянок для транспорта инвалидов;
- считать, что автомобили, принадлежащие населению, проживающему в индивидуальных и малоэтажных домах, размещаются на придомовых участках.

В связи с этим, мероприятий по развитию парковочного пространства на территории Вытегорского муниципального района не предусмотрено.

4.4. Мероприятия по развитию инфраструктуры пешеходного и велосипедного передвижения

Повышение уровня безопасности на автомобильных дорогах местного значения предполагается достигать за счет обустройства тротуаров, освещения участков автомобильных дорог.

Мероприятия по данному разделу:

1. Формирование системы улиц с пешеходным движением (строительство, ремонт тротуаров). Строительство и ремонт тротуаров предусмотрены на главных улицах населенных пунктов и проводится одновременно с проведением мероприятий по ремонту соответствующей улицы. Строительство новых тротуаров должно проводиться в комплексе с обустройством наземных пешеходных переходов (в т.ч. установкой дорожных знаков, разметки), обеспечением освещения. Тротуары должны иметь твердое

покрытие, отделение от проезжей части (парковочных карманов) бортовым камнем. На пешеходных переходах необходимо обустройство пандусов.

2. Содержание системы уличного освещения (своевременная замена лампочек и др.).

Таблица 4.3

Мероприятия по развитию инфраструктуры пешеходного и велосипедного движения

Наименование мероприятия	Планируемые сроки	Бюджетные средства, %			
		Федеральный бюджет	Областной бюджет	Районный бюджет	Бюджет МО
1 Мероприятие «Строительство (ремонт) тротуаров вдоль улиц»	2022-2026				
1.1 устройство тротуара в д. Анненский Мост ул. Дорожная, пр-т Советский	2022-2026	-	50	50	-
1.2 обустройство тротуара на ул. Советская, ул. Солнечная, Архангельский тракт (от медцентра до ул. Солнечная) в п. Белоусово	2022-2026	30	-	70	-
1.3 обустройство тротуара на пер. Зеленый от школы до а/д А-119 в д. Анхимово	2022-2026	-	100	-	-
1.4 устройство тротуара с укладкой асфальтобетонного покрытия от физкультурно-оздоровительного комплекса до МБОУ «Вытегорская СОШ №2».	2022-2026	-	-	-	100
1.5 устройство тротуара на пр-те Советский от МБОУ «Вытегорская СОШ №2» до ул. Октябрьская	2022-2026	-	-	-	100
1.6 устройство тротуара на пр-те Ленина от Архангельского тракта до ул. Энгельса	2022-2026	-	-	-	100
1.7 устройство тротуара на ул. Октябрьская от МБОУ СОШ №1 до Советского пр-та	2022-2026	-	-	-	100
1.8 устройство тротуара на ул. 25 Октября от ул. Цюрупы до пр-та Ленина; на ул. Цюрупы от ул. 25 Октября до пр-та Советского	2022-2026	-	-	-	100
2 Мероприятие «Содержание системы уличного освещения»	2022-2032	-	-	-	100

Мероприятия по развитию велосипедного передвижения возможны к реализации как дополнительные из-за недостатка финансовых средств, при получении дополнительных доходов местного бюджета или появления возможности финансирования из иных источников.

4.5. Мероприятия по развитию инфраструктуры для грузового транспорта, транспортных средств коммунальных и дорожных служб

Мероприятия по развитию инфраструктуры для грузового транспорта связаны с ремонтами, содержанием автомобильных дорог (мероприятия предусмотрены разделом 4.1).

Мероприятия по развитию инфраструктуры для транспортных средств коммунальных и дорожных служб в период реализации Программы не предусматриваются.

4.6. Мероприятия по развитию сети дорог Вытегорского муниципального района

Основным направлением деятельности в области дорожного хозяйства является реализация мероприятий, связанных с обеспечением сохранности и поддержанием работоспособности автомобильных дорог общего пользования межмуниципального и местного значения (в первую очередь их содержание, ремонт).

Кроме того, предусматривается строительство новых автомобильных дорог в соответствии со Схемой территориального планирования Вытегорского района. Расположение, трассировка автомобильных дорог должно быть принято в соответствии с проектной документацией объекта застройки.

Таблица 4.4

Мероприятия по развитию сети дорог

Наименование мероприятия	Планируемые сроки	Источники финансирования, %		
		Федеральный бюджет	Областной бюджет	Районный бюджет
1 Мероприятие «Строительство автомобильных дорог»	2022-2032			
1.1 Строительство объездной дороги г. Вытегры	2022-2026	100	-	-
1.2 строительство мостового перехода через р. Андому на автодороге Марьино – Перевоз – Великий Двор	2022-2036	-	100	-

5 МЕРОПРИЯТИЯ ПО РАЗВИТИЮ ТРАНСПОРТНОЙ ИНФРАСТРУКТУРЫ

5.1 Комплексные мероприятия по организации дорожного движения, в том числе мероприятия по повышению безопасности дорожного движения, снижению перегруженности дорог и (или) их участков

Чтобы увеличить безопасность дорожного движения, необходимо провести следующие мероприятия на территории Вытегорского муниципального района:

- повышение правового сознания и предупреждения опасного поведения среди участников дорожного движения, в том числе среди несовершеннолетних;
- содержание автомобильных дорог, в т.ч. содержание и установка новых ТСОДД, текущий ремонт дорог (мероприятие предусмотрено разделом 4.1);
- содержание системы освещения (мероприятие предусмотрено разделом 4.4);
- развитие пешеходной инфраструктуры (мероприятие предусмотрено разделом 4.4).

Повышение правового сознания и предупреждение опасного поведения участников дорожного движения предусматривает формирование знаний и навыков по безопасному дорожному движению, информирование о ситуациях, потенциально приводящих к ДТП, повышение культуры на дорогах, создание в обществе нетерпимости к фактам пренебрежения социально-правовыми нормами и правового нигилизма на дорогах.

Реализация организационно-планировочных и инженерных мер, направленных на совершенствование организации движения транспортных средств и пешеходов, предусматривают обеспечение безопасного участия пешеходов в дорожном движении, устранение и профилактику возникновения опасных участков улично-дорожной сети.

Если в расчетный срок данные мероприятия осуществляются, то прогноз показателей безопасности дорожного движения будет благоприятный.

5.2 Мероприятия по внедрению интеллектуальных транспортных систем

Важным элементом повышения безопасности дорожного движения является развитие сервисов Интеллектуально-транспортных систем (ИТС).

Необходимость создания ИТС в настоящее время стало понятным и не вызывает сомнений. В связи с необходимостью достаточно значительных финансовых и временных затрат на создание ИТС актуальным является вопрос выбора приоритетных сервисов ИТС, которые дадут наибольший эффект для улучшения функционирования транспортных систем, что в итоге и является главной целью создания ИТС.

ИТС должна решать следующие основные задачи:

- обеспечение повышения пропускной способности транспортной инфраструктуры;
- обеспечение снижения нагрузки на транспортную инфраструктуру от индивидуального и грузового автомобильного транспорта без ущерба для мобильности населения;
- повышение надежности и безопасности функционирования транспортного комплекса;
- повышение удобства пользования услугами транспортного комплекса.

Целью развития ИТС в среднесрочном периоде является создание и системная интеграция современных информационных и коммуникационных технологий и средств автоматизации с транспортной инфраструктурой, транспортными средствами и пользователями, ориентированной на повышение безопасности и эффективности транспортного процесса, комфорта для всех участников движения.

Достижение указанных целей в составе ИТС в качестве первоочередных требуется реализация задач по созданию и совершенствованию подсистем:

- обеспечения актуальной и достоверной информацией о функционировании транспортного комплекса всех участников движения, органов управления транспортным

комплексом, участников транспортной деятельности и потребителей услуг транспортного комплекса;

- управления транспортными потоками с минимизацией задержек транспортных средств и негативного влияния на окружающую среду;
- автоматизации контроля нарушений правил дорожного движения, особенно тех, которые влияют на пропускную способность УДС и безопасность движения;
- управления работой пассажирского транспорта, обеспечения надежности его работы и увеличения скорости и регулярности движения;
- мониторинга погодных условий и состояния окружающей среды;
- электронных платежей за транспортные услуги.

Важной является задача по интеграции работы указанных систем между собой.

Основным нормативным документом, определяющим состав элементов ИТС и ее построение, является ГОСТ Р ИСО 14813-1-2011 «Интеллектуальные транспортные системы. Схема построения архитектуры интеллектуальных транспортных систем. Часть 1. Сервисные домены в области интеллектуальных транспортных систем, сервисные группы и сервисы)», в соответствии с которым развитие ИТС методологически базируется на системном подходе, формируя ИТС как взаимодействующие системы (совокупности систем).

В соответствии с данным ГОСТом полное развитие ИТС предусматривает 11 сервисных доменов:

- информирование участников движения - обеспечение пользователей ИТС статической и динамической информацией о состоянии транспортной сети, включая модальные перемещения и перемещения посредством трансферов;
- управление дорожным движением и действия по отношению к его участникам - управление движением транспортных средств, пассажиров и пешеходов, находящихся в транспортной сети;
- конструкция транспортных средств - повышение безопасности, надежности и эффективности функционирования транспортных средств посредством предупреждения пользователей или управления системами, или агрегатами транспортных средств;
- грузовые перевозки - управление коммерческими перевозками - перемещением грузов и соответствующим транспортным парком, ускорение разрешительных процедур для грузов на национальных и юридических границах, ускорение кроссmodalных перемещений грузов с полученными разрешениями;
- общественный транспорт - функционирование служб общественного транспорта и предоставление информации перевозчикам и пользователям, учитывая аспекты мультимодальных перевозок;
- службы оперативного реагирования - обслуживание инцидентов, определяемых как чрезвычайные обстоятельства (авария);
- электронные платежи на транспорте - транзакции и резервирование в транспортном секторе;
- персональная безопасность, связанная с дорожным движением, - защита пользователей транспортного комплекса, включая пешеходов и участников движения с повышенной уязвимостью;
- мониторинг погодных условий и состояния окружающей среды - деятельность, направленная на мониторинг погоды и уведомление о ее состоянии, а также о состоянии окружающей среды;
- управление и координация при чрезвычайных ситуациях - деятельность, связанная с транспортом, осуществляемая в рамках реагирования на природные катаклизмы, общественные беспорядки или террористические акты;
- национальная безопасность - деятельность, которая непосредственно защищает или смягчает последствия причинения вреда или ущерба физическим лицам и

предприятиям, вызванные природными катаклизмами, общественными беспорядками или террористическими актами.

При этом в ГОСТ указывается, что приведенная выше категоризация, подразумевающая 11 доменов, не предписывает, чтобы любые архитектуры ИТС состояли из такого же набора доменов. Конкретная архитектура должна наилучшим образом соответствовать условиям конечного ее применения и должна быть независимой от сервисов, которые она поддерживает.

Выбор приоритетных сервисных доменов, развитие которых необходимо в кратчайшие сроки, должен быть ориентирован на решение наиболее острых проблем функционирования транспортного комплекса.

В настоящее время обозначенные проблемы на территории муниципального образования отсутствуют. В связи с этим внедрение ИТС для Вытегорского муниципального района нецелесообразно.

5.3 Мероприятия по снижению негативного воздействия транспорта на окружающую среду и здоровье населения

Для снижения вредного воздействия транспорта на окружающую среду и возникающих ущербов необходимо:

- уменьшить вредное воздействие транспорта на воздушную среду и на здоровье человека за счет применения экологически безопасных видов транспортных средств;
- стимулировать использование транспортных средств, работающих на альтернативных источниках (нефтяного происхождения) топливо-энергетических ресурсов.

Для снижения негативного воздействия транспортно-дорожного комплекса на окружающую среду в условиях увеличения количества автотранспортных на автомобильных дорогах предусматривается реализация следующих мероприятий:

- разработка и внедрение новых способов содержания, особенно в зимний период, автомобильных дорог общего пользования, позволяющих уменьшить отрицательное влияние противогололедных материалов;
- обустройство АЗС колонкой с газомоторным топливом (мероприятие предусматривается за счет внебюджетных источников).

Уменьшение выбросов вредных веществ возможно также при более рациональной схеме организации движения на маршруте транспортных средств, снижающей время движения транспортных средств по улично-дорожной сети, количество остановок, время задержек, повышающей скорость сообщения. Необходимо добиваться как можно меньшего времени движения транспортных средств на переходных режимах, поскольку именно при переходных режимах наблюдается повышенный выброс загрязняющих веществ.

Мероприятия, призванные обеспечить снижение загрязнения атмосферного воздуха, также связаны с мероприятиями, принимаемыми для улучшения общей транспортной ситуации в населенных пунктах. К таким мероприятиям, помимо действий, связанных с улучшением эксплуатационных свойств транспортных средств, качества используемых бензинов и других расходных материалов, относятся и средства организации дорожного движения, а именно:

- применение экологических добавок в дорожном полотне.

5.4. Мероприятия по мониторингу и контролю за работой транспортной инфраструктуры и качеством транспортного обслуживания населения и субъектов экономической деятельности

В рамках задачи, включающей меры по повышению надежности и безопасности движения по автомобильным дорогам, предусмотрены мероприятия, направленные на

повышение уровня обустройства автомобильных дорог и обеспечение транспортной безопасности объектов автомобильного транспорта и дорожного хозяйства.

С этой целью предусмотрено сохранить взаимодействие администрации муниципального образования с транспортным предприятием, занимающимся содержанием автомобильных дорог.

6 ПЕРЕЧЕНЬ МЕРОПРИЯТИЙ ПО СТРОИТЕЛЬСТВУ, РЕКОНСТРУКЦИИ ОБЪЕКТОВ ТРАНСПОРТНОЙ ИНФРАСТРУКТУРЫ

Мероприятия по реконструкции объектов транспортной инфраструктуры на территории Вытегорского муниципального района включают мероприятия по строительству объектов транспортной инфраструктуры:

- Строительство обьездной дороги г. Вытегры
- строительство мостового перехода через р. Андому на автодороге Марьино – Перевоз – Великий Двор

7 ОЦЕНКА ОБЪЕМОВ И ИСТОЧНИКОВ ФИНАНСИРОВАНИЯ МЕРОПРИЯТИЙ ПО ПРОЕКТИРОВАНИЮ, СТРОИТЕЛЬСТВУ, РЕКОНСТРУКЦИИ ОБЪЕКТОВ ТРАНСПОРТНОЙ ИНФРАСТРУКТУРЫ ПРЕДЛАГАЕМОГО К РЕАЛИЗАЦИИ ВАРИАНТА РАЗВИТИЯ ТРАНСПОРТНОЙ ИНФРАСТРУКТУРЫ

Раздел включает в себя, с разбивкой по годам, оценку стоимости основных мероприятий по реализации Программы. Основной целью Программы является развитие современной транспортной инфраструктуры, обеспечивающей повышение доступности и безопасности услуг транспортного комплекса Вытегорского муниципального района.

Для достижения основной цели программы необходимо решить следующие задачи:

- выполнение комплекса работ по обеспечению транспортно-эксплуатационных характеристик автомобильных дорог, при выполнении которых не затрагиваются конструктивные и иные характеристики надежности и безопасности (содержание дорог);

- выполнение комплекса работ по строительству, конструктивных элементов автомобильных дорог, дорожных сооружений и их частей, выполнение которых осуществляется в пределах установленных допустимых значений и технических характеристик класса и категории автомобильных дорог и при выполнении которых затрагиваются конструктивные и иные характеристики надежности и безопасности (реконструкция, строительство новых автомобильных дорог).

Источниками финансирования мероприятий Программы являются средства федерального бюджета, бюджета Вытегорского муниципального района, а также внебюджетные источники. Объемы финансирования мероприятий из бюджета области определяются после принятия соответствующих программ и подлежат уточнению после формирования бюджета на соответствующий финансовый год с учетом результатов реализации мероприятий в предыдущем финансовом году.

Задачами органов местного самоуправления станут организационные мероприятия по обеспечению взаимодействия органов местного самоуправления, подготовка инициативных предложений для органов местного самоуправления по развитию транспортной инфраструктуры.

При реализации Программы предполагается привлечение финансирования из средств дорожных фондов.

Ресурсное обеспечение реализации муниципальной программы за счет всех источников финансирования, планируемое с учетом возможностей ее реализации, с учетом действующих расходных обязательств и необходимых дополнительных средств при эффективном взаимодействии всех участников муниципальной программы, подлежит ежегодному уточнению в рамках бюджетного цикла.

Список мероприятий на конкретном объекте детализируется после разработки проектно-сметной документации.

В настоящее время существует множество методов и подходов к определению стоимости реализации мероприятий, изменчивость цен и их разнообразие не позволяют на данном этапе работы точно определить необходимые затраты в полном объеме.

В связи с этим, на дальнейших стадиях проектирования требуется детальное уточнение параметров объекта на основании изучения местных условий.

На предпроектной стадии при обосновании инвестиций определяется предварительная стоимость. Проекта на этой стадии еще нет, поэтому она составляется по предельно укрупненным показателям. При отсутствии таких показателей могут использоваться данные о стоимости объектов-аналогов. Стоимость устанавливается на каждой стадии проектирования, в связи, с чем обеспечивается поэтапная ее детализация и уточнение. Таким образом, базовые цены устанавливаются с целью последующего формирования договорных цен на разработку проектной документации и строительства.

В расчетах не учитывались:

- стоимость резервирования и выкупа земельных участков и недвижимости для государственных и муниципальных нужд;
- стоимость проведения топографо-геодезических и геологических изысканий на территориях строительства;
- стоимость мероприятий по сносу и демонтажу зданий и сооружений на территориях строительства;
- оснащение необходимым оборудованием и благоустройство прилегающей территории.

Результаты расчетов (сводная ведомость стоимости работ) 7.1. Включает в себя оценку величины необходимых капитальных вложений, выполненную на основании укрупненных сметных нормативов для объектов транспортной инфраструктуры, утвержденных федеральным органом исполнительной власти, осуществляющим функции по выработке государственной политики и нормативно-правовому регулированию в сфере строительства, либо принятую по объектам – аналогам по видам работ.

Таблица 7.1

Объемы и источники финансирования мероприятий по проектированию, строительству, реконструкции объектов транспортной инфраструктуры Вытегорского муниципального района

Мероприятия	Стоимость мероприятий, тыс. рублей							Источник финансирования
	Всего	2022 г	2023 г	2024 г	2025 г	2026 г	2027-2032 гг	
Мероприятия по развитию транспортной инфраструктуры по видам транспорта								
1 Мероприятие «Капитальный ремонт, ремонт автомобильных дорог»	5860800	491984,2	732621,9	732621,9	722019	722019	2459534	Федеральный, областной, районный, бюджет МО
1.1 капитальный ремонт автомобильной дороги общего пользования местного значения подъезд к п. Горный Ручей	599293	-	66588,11	66588,11	66588,11	66588,11	332940,6	районный бюджет
1.2 капитальный ремонт автомобильной дороги общего пользования местного значения Ошта-Курвоши	314040	-	34893,33	34893,33	34893,33	34893,33	174466,7	областной бюджет
1.3 капитальный ремонт автомобильной дороги общего пользования местного значения подъезд к д. Сяргозеро	183190	-	20354,44	20354,44	20354,44	20354,44	101772,2	районный бюджет
1.4 капитальный ремонт автомобильной дороги общего пользования местного значения подъезд к д. Межозерье	732760	-	81417,78	81417,78	81417,78	81417,78	407088,9	районный бюджет
1.5 Капитальный ремонт автодороги Прокшино – Каргополь	261700	26170	26170	26170	26170	26170	130850	областной бюджет
1.6 Капитальный ремонт автодороги Лодейное Поле – Вытегра	1779560	177956	177956	177956	177956	177956	889780	федеральный бюджет
1.7 Капитальный ремонт автодороги Волоков Мост –Новостройка - технологическая АО «Белый ручей»	*	*	*	*	*	*	*	Областной бюджет
1.8 Капитальный ремонт автодороги Мегра – Коштуги	235530	-	26170	26170	26170	26170	130850	Областной бюджет
1.9 Ремонт наиболее разрушенных участков автодороги Бетонка-Белый Ручей	226880	22688	22688	22688	22688	22688	113440	областной бюджет
1.10 Ремонт наиболее разрушенных участков автодороги Казаково-Кюршево	51048	5104,8	5104,8	5104,8	5104,8	5104,8	25524	областной бюджет
1.11 ремонт автомобильной дороги подъезд к д. Александровское (в т.ч.разработка сметной документации)	2211,3	442,26	442,26	442,26	442,26	442,26	-	областной бюджет
1.12 Капитальный ремонт Федеральная автодорога А-215 (участок км 169+300 - км 177+150 протяженностью 7,85 км)	176201,1	35240,22	35240,22	35240,22	35240,22	35240,22	-	федеральный бюджет

Мероприятия	Стоимость мероприятий, тыс. рублей							Источник финансирования
	Всего	2022 г	2023 г	2024 г	2025 г	2026 г	2027-2032 гг	
1.13 Капитальный ремонт Федеральная автодорога А-215: участки км 116+200 - км 133+500 (граница Ленинградской области до населенного пункта Нижняя Водлица, протяженностью 17,3 км), км 139+500 - км 152+800 (участок возле оз. Панское до населенного пункта Верхнее Понизовье, протяженностью 13,3 км)	686847,6	137369,5	137369,5	137369,5	137369,5	137369,5	-	федеральный бюджет
1.14 ремонт участка дороги от д. Александровское до д. Анненский мост Анненского сельского поселения (включая разработка ПСД)	5499,9	-	611,1	611,1	611,1	611,1	3055,5	районный бюджет
1.15 ремонт дороги Захарьино-Стансельга (в т.ч. разработка ПСД)	21205,8	-	10602,9	10602,9	-	-	-	районный бюджет
1.16 капитальный ремонт на ул. Магистральная (включая участок а/д от школы) п. Волоков Мост	33669	6733,8	6733,8	6733,8	6733,8	6733,8	-	районный бюджет
1.17 капитальный ремонт на ул. Гагарина, ул. Дорожная в п. Октябрьский	34566,84	6913,368	6913,368	6913,368	6913,368	6913,368	-	районный бюджет
1.18 капитальный ремонт с устройством тротуаров на ул. Центральная, ул. Колхозная в п. Андомский Погост	35913,6	7182,72	7182,72	7182,72	7182,72	7182,72	-	Областной, районный бюджет
1.19 Ремонт наиболее разрушенных участков улицы Лесная в н. п. Анненский Мост на а/д Бетонка-Белый Ручей	11344	2268,8	2268,8	2268,8	2268,8	2268,8	-	областной бюджет
1.20 ремонт пр-т Советский в д. Анненский Мост	10209,6	2041,92	2041,92	2041,92	2041,92	2041,92	-	областной бюджет
1.21 ремонт ул. Береговая, ул. Школьная, ул. Гагарина в п. Белоусово	9642,4	1928,48	1928,48	1928,48	1928,48	1928,48	-	районный бюджет
1.22 ремонт пер. Зеленый в д. Анхимово	13045,6	2609,12	2609,12	2609,12	2609,12	2609,12	-	областной бюджет
1.23 Кап.ремонт наиболее разрушенных участков улиц Кирпичная, Заводская, Пролетарская, Дедушки Крылова, Шевченко, Карла Либкнехта в г. Вытегра.	67483,8	67483,8	-	-	-	-	-	Областной, районный бюджет
1.24 Ремонт наиболее разрушенных участков а/д Бетонка-Белый Ручей на отдельных участках улицы Ленинградский тракт города Вытегры	16448,8	3289,76	3289,76	3289,76	3289,76	3289,76	-	областной бюджет
1.25 Ремонт наиболее разрушенных участков улицы Архангельский тракт в н.п. Белый ручей на а/д Бетонка-Белый Ручей	7940,8	1588,16	1588,16	1588,16	1588,16	1588,16	-	областной бюджет
1.26 ремонт ул. Школьная, ул. Просвещения в с. Девятины	9642,4	1928,48	1928,48	1928,48	1928,48	1928,48	-	районный бюджет

Мероприятия	Стоимость мероприятий, тыс. рублей							Источник финансирования
	Всего	2022 г	2023 г	2024 г	2025 г	2026 г	2027-2032 гг	
1.27 ремонт ул. Самсоновская, ул. Тяпуги, ул. Советская в п. Депо	17016	3403,2	3403,2	3403,2	3403,2	3403,2	-	районный бюджет
1.28 ремонт ул. Солнечная, Архангальский тракт в п. Депо	567,2	113,44	113,44	113,44	113,44	113,44	-	Областной, районный бюджет
1.29 капитальный ремонт с обустройством тротуара ул. Центральная, ул. Набережная в п. Мирный	49381,2	9876,24	9876,24	9876,24	9876,24	9876,24	-	районный бюджет
1.30 капитальный ремонт ул. Молодежная, ул. Центральная в с. Мегра с обустройством тротуара	35913,6	7182,72	7182,72	7182,72	7182,72	7182,72	-	Федеральный, областной бюджет
1.31 Капитальный ремонт автодороги Коштуги – Межозерье	299532,2	29953,22	29953,22	29953,22	29953,22	29953,22	149766,1	районный бюджет
2 Мероприятие «Содержание автомобильных дорог»	1207330	120733	120733	120733	120733	120733	603665	Областной, районный, бюджет МО
2.1 Содержание местных а/д	235060	23506	23506	23506	23506	23506	117530	Районный бюджет
2.3 Содержание межмуниципальных или региональных а/д	972270	97227	97227	97227	97227	97227	486135	Областной бюджет
Мероприятия по развитию инфраструктуры транспорта общего пользования								
1 Мероприятие «Оборудование остановочных пунктов»	2000	-	2000	-	-	-	-	Областной бюджет
1.1 обустройство остановочного пункта в п. Волоков Мост	400	-	400	-	-	-	-	Областной бюджет
1.2 обустройство остановочного пункта в Новостройка	400	-	400	-	-	-	-	
1.3 обустройство остановочных пунктов в д. Анненский мост (2 шт)	800	-	800	-	-	-	-	
1.4 обустройство остановочного пункта в с. Александровское	400	-	400	-	-	-	-	
Мероприятия по развитию инфраструктуры пешеходного и велосипедного движения								
1 Мероприятие «Строительство (ремонт) тротуаров вдоль улиц»	79644,4	15928,88	15928,88	15928,88	15928,88	15928,88	-	Федеральный, областной, районный бюджет, бюджет МО

Мероприятия	Стоимость мероприятий, тыс. рублей							Источник финансирования
	Всего	2022 г	2023 г	2024 г	2025 г	2026 г	2027-2032 гг	
1.1 устройство тротуара в д. Анненский Мост ул. Дорожная, пр-т Советский	25971	5194,2	5194,2	5194,2	5194,2	5194,2	-	Областной, районный бюджет
1.2 обустройство тротуара на ул. Советская, ул. Солнечная, Архангельский тракт (от медцентра до ул. Солнечная) в п. Белоусово	8657	1731,4	1731,4	1731,4	1731,4	1731,4	-	Федеральный, районный бюджет
1.3 обустройство тротуара на пер. Зеленый от школы до а/д А-119 в д. Анхимово	19911,1	3982,22	3982,22	3982,22	3982,22	3982,22	-	Областной бюджет
1.4 устройство тротуара с укладкой асфальтобетонного покрытия от физкультурно-оздоровительного комплекса до МБОУ «Вытегорская СОШ №2».	4328,5	865,7	865,7	865,7	865,7	865,7	-	Бюджет МО
1.5 устройство тротуара на пр-те Советский от МБОУ «Вытегорская СОШ №2» до ул. Октябрьская	6059,9	1211,98	1211,98	1211,98	1211,98	1211,98	-	Бюджет МО
1.6 устройство тротуара на пр-те Ленина от Архангельского тракта до ул. Энгельса	8657	1731,4	1731,4	1731,4	1731,4	1731,4	-	Бюджет МО
1.7 устройство тротуара на ул. Октябрьская от МБОУ СОШ №1 до Советского пр-та	1731,4	346,28	346,28	346,28	346,28	346,28	-	Бюджет МО
1.8 устройство тротуара на ул. 25 Октября от ул. Цюрупы до пр-та Ленина; на ул. Цюрупы от ул. 25 Октября до пр-та Советского	4328,5	865,7	865,7	865,7	865,7	865,7	-	Бюджет МО
2 Мероприятие «Содержание системы уличного освещения»	*	*	*	*	*	*	*	Бюджет МО
Мероприятия по развитию сети дорог Вытегорского муниципального района								
1 Мероприятие «Строительство автомобильных дорог и искусственных сооружений на них»	86570	17314	17314	17314	17314	17314	-	Федеральный, областной бюджет
1.1 Строительство обьездной дороги г. Вытегры	86570	17314	17314	17314	17314	17314	-	Федеральный бюджет
1.2 строительство мостового перехода через р. Андому на автодороге Марьино – Перевоз – Великий Двор	*	*	*	*	*	*	*	Областной бюджет
Всего по программе	7236344	645960,1	888597,8	886597,8	875994,9	875994,9	3063199	
*Объем вложений определяется проектно-сметной документацией								

Примечание: Точный объем капитальных вложений в реализацию мероприятий на период 2022-2032 гг. будет определен посредством принятия и утверждения финансирования в бюджетах соответствующего уровня на основании разработанной проектно-сметной документации по объектам.

8. ОЦЕНКА ЭФФЕКТИВНОСТИ МЕРОПРИЯТИЙ ПО ПРОЕКТИРОВАНИЮ, СТРОИТЕЛЬСТВУ, РЕКОНСТРУКЦИИ ОБЪЕКТОВ ТРАНСПОРТНОЙ ИНФРАСТРУКТУРЫ ПРЕДЛАГАЕМОГО К РЕАЛИЗАЦИИ ВАРИАНТА РАЗВИТИЯ ТРАНСПОРТНОЙ ИНФРАСТРУКТУРЫ

Эффективность реализации муниципальной программы оценивается ежегодно на основе целевых показателей и индикаторов, исходя из соответствия фактических значений показателей (индикаторов) с их целевыми значениями, а также уровнем использования средств бюджета района, предусмотренных в целях финансирования мероприятий муниципальной программы.

Оценка эффективности реализации программы, цели (задачи) определяются по формуле:

$$E = \frac{\sum_{i=1}^n \frac{F_i}{N_i}}{n} 100\%$$

E - эффективность реализации программы, цели (задачи), процентов;

F_i - фактическое значение i -го целевого показателя (индикатора), характеризующего выполнение цели (задачи), достигнутое в ходе реализации муниципальной программы (подпрограммы);

N_i - плановое значение i -го целевого показателя (индикатора), характеризующего выполнение цели (задачи), предусмотренное муниципальной программой;

n - количество показателей (индикаторов), характеризующих выполнение цели (задачи) муниципальной программы.

В зависимости от полученных в результате реализации мероприятий программы значений целевых показателей (индикаторов) программы эффективность реализации программы (подпрограммы) по целям (задачам), а также в целом можно охарактеризовать по следующим уровням:

- высокий (E 95%);
- удовлетворительный (E 75%);
- неудовлетворительный (если значение эффективности реализации программы не отвечает приведенным выше уровням, эффективность ее реализации признается неудовлетворительной).

Оценка степени соответствия запланированному уровню затрат и эффективности использования средств бюджета района, ресурсного обеспечения программы осуществляется путем сопоставления плановых и фактических объемов финансирования основных мероприятий программы, по каждому источнику ресурсного обеспечения. Данные показатели характеризуют уровень исполнения финансирования в связи с неполным исполнением мероприятий программы в разрезе источников и направлений финансирования.

Уровень исполнения финансирования программы в целом определяется по формуле:

$Уэф = Фф/Фп$, где:

Уэф - уровень исполнения финансирования муниципальной программы за отчетный период, процентов;

Фф - фактически израсходованный объем средств, направленный на реализацию мероприятий муниципальной программы, тыс. рублей;

Фп - плановый объем средств на соответствующий отчетный период, тыс. рублей.

Уровень исполнения финансирования представляется целесообразным охарактеризовать следующим образом:

- высокий (Уэф 95%);

- удовлетворительный (Уэф 75%);
- неудовлетворительный (если процент освоения средств не отвечает приведенным выше уровням, уровень исполнения финансирования признается неудовлетворительным).

Таблица 8.1

Оценка эффективности мероприятий предлагаемого к реализации варианта развития транспортной инфраструктуры

Цель программы	Задачи программы	Предусмотренные мероприятия	Оценка социально-экономической эффективности
Развитие транспортной инфраструктуры по видам транспорта	Развитие современной и эффективной транспортной инфраструктуры, обеспечивающей ускорение пассажирооборота, товародвижения и снижение транспортных издержек в экономике	<ul style="list-style-type: none"> - Капитальный ремонт автомобильных дорог - Строительство автомобильных дорог - Ремонт автомобильных дорог 	Расширение транспортных связей муниципального образования, повышение инвестиционной привлекательности повышение эффективности транспортного обслуживания и снижения издержек
Развитие инфраструктуры для грузового транспорта, транспортных средств коммунальных и дорожных служб	Предоставление качественных услуг населению, повышение обеспеченности населения объектами транспортной инфраструктуры	<ul style="list-style-type: none"> - Капитальный ремонт автомобильных дорог - Ремонт автомобильных дорог 	Увеличение доступности эффективности грузопотока транспортной инфраструктуры
Развитие инфраструктуры пешеходного и велосипедного передвижения	Обеспечение условия для пешеходного передвижения населения, повышение безопасности дорожного движения	<ul style="list-style-type: none"> - Строительство (ремонт) тротуаров вдоль улиц - Содержание системы уличного освещения 	Снижение времени в пути пешеходам, снижение вероятности ДТП с участием пешеходов
Организация дорожного движения, повышение безопасности дорожного движения, снижение перегруженности дорог и/или их участков	Безопасность, качество и эффективность транспортного обслуживания населения, а также субъектов экономической деятельности, создание приоритетных условий для обеспечения безопасности жизни и здоровья участников дорожного движения по отношению к экономическим результатам хозяйственной деятельности, повышение комплексной безопасности и устойчивости транспортной системы	<ul style="list-style-type: none"> - Капитальный ремонт автомобильных дорог - Строительство автомобильных дорог - Ремонт автомобильных дорог - Строительство тротуаров вдоль улиц - Содержание системы уличного освещения - Обустройство остановочных пунктов 	Снижение вероятности ДТП снижение загрузки улично - дорожной сети
Развитие сети дорог	Развитие транспортной инфраструктуры в соответствии с потребностями населения в передвижении, субъектов экономической деятельности, развитие в соответствии с	<ul style="list-style-type: none"> - Капитальный ремонт автомобильных дорог - Строительство автомобильных дорог Ремонт автомобильных дорог 	Увеличение скорости движения, снижение времени в пути, снижение вероятности ДТП, снижение экологической нагрузки на ОС, улучшение качества обслуживания территорий,

Цель программы	Задачи программы	Предусмотренные мероприятия	Оценка социально-экономической эффективности
	<p>транспортным спросом, развитие транспортной инфраструктуры, сбалансированное с градостроительной деятельностью, повышение качества содержания транспортной инфраструктуры, снижение уровня износа объектов транспортной инфраструктуры</p>		<p>снижение износа улично-дорожной сети</p>

9. ПРЕДЛОЖЕНИЯ ПО ИНСТИТУЦИОНАЛЬНЫМ ПРЕОБРАЗОВАНИЯМ, СОВЕРШЕНСТВОВАНИЮ ПРАВОВОГО И ИНФОРМАЦИОННОГО ОБЕСПЕЧЕНИЯ ДЕЯТЕЛЬНОСТИ В СФЕРЕ ПРОЕКТИРОВАНИЯ, СТРОИТЕЛЬСТВА, РЕКОНСТРУКЦИИ ОБЪЕКТОВ ТРАНСПОРТНОЙ ИНФРАСТРУКТУРЫ НА ТЕРРИТОРИИ ВЫТЕГОРСКОГО МУНИЦИПАЛЬНОГО РАЙОНА

В современных условиях для эффективного управления развитием территории муниципального образования недостаточно утвердить документ территориального планирования, отвечающий актуальным требованиям законодательства и имеющий обоснование основных решений с точки зрения удовлетворения потребностей населения в услугах объектов различных видов инфраструктуры.

Важнейшим элементом экономического механизма стимулирования инвестиций является создание условий роста инвестиционной активности.

В ноябре 2014 года в план мероприятий («дорожную карту») «Совершенствование правового регулирования градостроительной деятельности и улучшение предпринимательского климата в сфере строительства» (утвержденный распоряжением Правительства РФ от 29 июля 2013 г. № 1336-р) было включено мероприятие по установлению обязанности органов местного самоуправления утверждать программы развития транспортной и социальной инфраструктуры (далее также – Программы) в 6-месячный срок с даты утверждения генеральных планов. Сегодня, в соответствии со статьей 8 Градостроительного кодекса РФ, к полномочиям органов местного самоуправления городских районов и поселений в области градостроительной деятельности относятся разработка и утверждение программ комплексного развития транспортной инфраструктуры городских районов и поселений (соответственно).

Ограниченность ресурсов местных бюджетов для создания объектов местного значения обуславливает необходимость тщательного планирования реализации документов территориального планирования. Ведь только в случае успешной реализации обоснованных решений градостроительная политика может быть признана эффективной.

Сегодня, в соответствии со статьей 8 Градостроительного кодекса РФ, к полномочиям органов местного самоуправления городских районов и поселений в области градостроительной деятельности относятся разработка и утверждение программ комплексного развития транспортной инфраструктуры городских районов и поселений (соответственно).

Реализация генерального плана района или поселения осуществляется путем выполнения мероприятий, которые предусмотрены в том числе программами комплексного развития транспортной инфраструктуры муниципальных образований.

Следует отметить, что разработка и утверждение программ комплексного развития социальной инфраструктуры сельских поселений, по общему правилу, относится к полномочиям органов местного самоуправления муниципального района в области градостроительной деятельности (в соответствии с частью 4 статьи 14 Федерального закона от 6 октября 2003 г. № 131-ФЗ «Об общих принципах организации местного самоуправления в Российской Федерации», пунктом 4 Требований к программам комплексного развития социальной инфраструктуры поселений, городских районов, утвержденных постановлением Правительства Российской Федерации от 1 октября 2015 г. № 1050). В то же время, разработка и утверждение таких программ в отношении городских районов и поселений, должна обеспечиваться органами местного самоуправления соответствующих муниципальных образований.

Программа комплексного развития транспортной инфраструктуры поселения – документ, устанавливающий перечень мероприятий по проектированию, строительству, реконструкции объектов транспортной инфраструктуры поселения, городского района, которые предусмотрены государственными и муниципальными программами, стратегией социально-экономического развития муниципального образования и планом мероприятий по реализации стратегии социально-экономического развития муниципального

образования планом и программой комплексного социально-экономического развития поселения, городского района, инвестиционными программами субъектов естественных монополий, договорами о развитии застроенных территорий, договорами о комплексном освоении территорий, иными инвестиционными программами и договорами, предусматривающими обязательства застройщиков по завершению в установленные сроки мероприятий по проектированию, строительству, реконструкции объектов транспортной инфраструктуры.

Положения Градостроительного кодекса РФ и существование отдельных Требований указывает на то, что программа комплексного развития транспортной инфраструктуры по своему статусу не идентична муниципальной программе, предусматривающей мероприятия по созданию объектов местного значения в сфере транспортной инфраструктуры.

Программа комплексного развития транспортной инфраструктуры – это важный документ планирования, обеспечивающий систематизацию всех мероприятий по проектированию, строительству, реконструкции объектов транспортной инфраструктуры различных видов.

Программы имеют высокое значение для планирования реализации документов территориального планирования. Следует отметить, что сроки разработки и утверждения Программ связаны со сроками утверждения генерального плана. Программы комплексного развития транспортной инфраструктуры городских районов и поселений подлежат утверждению в шестимесячный срок с даты утверждения генеральных планов соответствующих муниципальных образований. В связи с этим, представляется целесообразным организовывать разработку проекта Программы в составе единого комплексного проекта управления развитием территории городского района или поселения, в который также входит и разработка генерального плана.

Основными направлениями совершенствования нормативно-правовой базы, необходимой для функционирования и развития транспортной инфраструктуры района являются:

- применение экономических мер, стимулирующих инвестиции в объекты транспортной инфраструктуры;
- координация мероприятий и проектов строительства и реконструкции объектов транспортной инфраструктуры между органами государственной власти (по уровню вертикальной интеграции) и бизнеса;
- координация усилий федеральных органов исполнительной власти, органов исполнительной власти Вологодской области, органов местного самоуправления, представителей бизнеса и общественных организаций в решении задач реализации мероприятий (инвестиционных проектов);
- запуск системы статистического наблюдения и мониторинга необходимой обеспеченности учреждениями транспортной инфраструктуры района в соответствии с утвержденными и обновляющимися нормативами;
- разработка стандартов и регламентов эксплуатации и (или) использования объектов транспортной инфраструктуры на всех этапах жизненного цикла объектов;
- разработка предложений для региональных исполнительных органов власти, органов власти муниципального района по включению мероприятий, связанных с развитием объектов транспортной инфраструктуры поселения, в состав плана экономики района.

Для создания эффективной конкурентоспособной транспортной системы необходимы 3 основные составляющие:

- конкурентоспособные высококачественные транспортные услуги;
- высокопроизводительные безопасные транспортная инфраструктура и транспортные средства, которые необходимы в той мере, в которой они обеспечат конкурентоспособные высококачественные транспортные услуги;

- создание условий для превышения уровня предложения транспортных услуг над спросом.

Развитие транспорта на территории района должно осуществляться на основе комплексного подхода, ориентированного на совместные усилия различных уровней власти.

Транспортная система Вытегорского муниципального района является элементом транспортной системы Вологодской области, поэтому решение всех задач, связанных с оптимизацией транспортной инфраструктуры на территории, не может быть решено только в рамках полномочий органов местного самоуправления муниципального образования. Данные в Программе предложения по развитию транспортной инфраструктуры предполагается реализовывать с участием бюджета района. Задачами органов местного самоуправления станут организационные мероприятия по обеспечению взаимодействия органов местного самоуправления, подготовка инициативных предложений по развитию транспортной инфраструктуры.

Приложение 1

Перечень автомобильных дорог общего пользования Вытегорского района вне границ населенных пунктов

№ п/п	идентификационный номер автодороги	Кадастровый номер	Наименование автодороги	Техническая категория	Протяженность, км.	Покрытие, протяженность (км)				Мосты								Трубы (шт./п.м.)			
						а/б	ц/бет	гравий	грунт	ж/бетон		деревян.		комбинир.		подвесные		ж/бетон		металл	
										кол-во	длина	кол-во	длина	кол-во	длина	кол-во	длина	кол-во	длина	кол-во	длина
1	2	3	4	5	6	7	8	9	10	11	12	13	14	15	16	17	18	19	20	21	22
Всего по району:					548,558	15,019	21,600	103,257	408,682	0	0	18	410	3	96	0	0	0	0	0	0
В том числе:																					
сельское поселение Алмозерское																					
1	19-222 ОП МР 001		Подъезд к п. Волоков Мост	IV	3,5	-	-	3,5	-	-	-	1,00	18	-	-	-	-	-	-	-	-
2	19-222 ОП МР 002		Подъезд к д. Старцево	V	2,0	-	-	-	2,0	-	-	-	-	-	-	-	-	-	-	-	-
3	19-222 ОП МР 003		Подъезд к д. Великий Двор	V	0,5	-	-	-	0,5	-	-	-	-	-	-	-	-	-	-	-	-
4	19-222 ОП МР 004		Подъезд к д. Конецкая	V	1,5	-	-	-	1,5	-	-	-	-	-	-	-	-	-	-	-	-
5	19-222 ОП МР 005		Митино-Семеново	V	0,9	-	-	0,9	-	-	-	1	6	-	-	-	-	-	-	-	-
6	19-222 ОП МР 006		Митино-Рогозино	V	0,8	-	-	-	0,8	-	-	-	-	-	-	-	-	-	-	-	-
7	19-222 ОП МР 007		Подъезд к д. Кузьминки	V	1,1	-	-	-	1,1	-	-	-	-	-	-	-	-	-	-	-	-
8	19-222 ОП МР 008		д.Карповская -Вотolino	V	0,6	-	-	-	0,6	-	-	-	-	-	-	-	-	-	-	-	-

№ п/п	идентификационный номер автодороги	Кадастровый номер	Наименование автодороги	Техническая категория	Протяженность, км.	Покрытие, протяженность (км)				Мосты								Трубы (шт./п.м.)			
						а/б	ц/бет	гравий	грунт	ж/бетон		деревян.		комбинир.		подвесные		ж/бетон		металл	
										кол-во	длина	кол-во	длина	кол-во	длина	кол-во	длина	кол-во	длина	кол-во	длина
1	2	3	4	5	6	7	8	9	10	11	12	13	14	15	16	17	18	19	20	21	22
9	19-222 ОП МР 049		Автодорога от переправы до п.Волоков Мост	V	3,537	-	-	-	3,537	-	-	-	-	-	-	-	-	-	-	-	-
10	19-222 ОП МР 050		подъезд к п.Новостройка	V	1,690	-	-	-	1,690	-	-	-	-	-	-	-	-	-	-	-	-
11	19-222 ОП МР 051		подъезд к д.Старое Петровское	V	1,0	-	-	-	1,0	-	-	-	-	-	-	-	-	-	-	-	-
12	19-222 ОП МР 052		подъезд Кузьминка	V	0,245	-	-	-	0,245	-	-	-	-	-	-	-	-	-	-	-	-
13	19-222 ОП МР 053		подъезд к рогозино	V	0,4	-	-	-	0,401	-	-	-	-	-	-	-	-	-	-	-	-
14	19-222 ОП МР 054		подъезд к д. Ближняя Карданка	V	1,134	-	-	-	1,134	-	-	-	-	-	-	-	-	-	-	-	-
15	19-222 ОП МР 055		подъезд Нижняя Кудома	V	4,1	-	-	-	4,10	-	-	-	-	-	-	-	-	-	-	-	-
16	19-222 ОП МР 056		Подъезд к п.Павшозеро	V	4,001	-	-	-	4,001	-	-	-	-	-	-	-	-	-	-	-	-
			Всего		27,008	0,0	0,0	4,4	22,6	0,0	0,0	2,0	24,0	0	0	0	0	0	0	0	0
сельское поселение Андомское																					
17	19-222 ОП МР 009		Подъезд к п. Озеро	V	12,26	-	-	4,26	8,0	-	-	-	-	-	-	-	-	-	-	-	-
18	19-222 ОП МР 010		Подъезд к д.Остров	V	1,85	-	-	-	1,85	-	-	-	-	-	-	-	-	-	-	-	-

№ п/п	идентификационный номер автодороги	Кадастровый номер	Наименование автодороги	Техническая категория	Протяженность, км.	Покрытие, протяженность (км)				Мосты								Трубы (шт./п.м.)			
						а/б	ц/бет	гравий	грунт	ж/бетон		деревян.		комбинир.		подвесные		ж/бетон		металл	
										кол-во	длина	кол-во	длина	кол-во	длина	кол-во	длина	кол-во	длина	кол-во	длина
1	2	3	4	5	6	7	8	9	10	11	12	13	14	15	16	17	18	19	20	21	22
19	19-222 ОП МР 011		д.Тудозерский Погост-д.Калиновская	V	1,0	-	-	-	1,0	-	-	-	-	-	-	-	-	-	-	-	-
20	19-222 ОП МР 012		д.Гонгинская -д.Кузнецово	V	1	-	-	-	1,0	-	-	-	-	-	-	-	-	-	-	-	-
21	19-222 ОП МР 013		Замошье-Янишево	V	47,0	-	-	47,0	-	-	-	-	-	-	-	-	-	-	-	-	-
22	19-222 ОП МР 047	35:01:0102 030:25	подъезд к п. Октябрьский	V	1,80	-	-	-	1,80	-	-	-	-	-	-	-	-	-	-	-	-
23	19-222 ОП МР 048	35:01:0102 030:26	подъезд к д.Саминский Погост	IV	0,50	-	-	0,5	-	-	-	1	68	-	-	-	-	-	-	-	-
24	19-222 ОП МР 057	35:01:0101 032:39	дорога д.Новая Сельга	V	1,10	-	-	-	1,10	-	-	-	-	-	-	-	-	-	-	-	-
25	19-222 ОП МР 058		Дорога Марино-Князево-Трошигино	IV	2,35	-	-	2,35	-	-	-	-	-	-	-	-	-	-	-	-	-
26	19-222 ОП МР 059	35:01:0103 003:612	дорога д. Марино-д.Трошигино	IV	2,913	-	-	2,913	-	-	-	-	-	-	-	-	-	-	-	-	-
27	19-222 ОП МР 060		Подъезд к д.Антоново	V	0,085	-	-	-	0,085	-	-	-	-	1	80						
28	19-222 ОП МР 061		Догора Михалево - Деревягино	V	2,15	-	-	-	2,15	-	-	-	-	-	-	-	-	-	-	-	-

№ п/п	идентификационный номер автодороги	Кадастровый номер	Наименование автодороги	Техническая категория	Протяженность, км.	Покрытие, протяженность (км)				Мосты								Трубы (шт./п.м.)			
						а/б	ц/бет	гравий	грунт	ж/бетон		деревян.		комбинир.		подвесные		ж/бетон		металл	
										кол-во	длина	кол-во	длина	кол-во	длина	кол-во	длина	кол-во	длина	кол-во	длина
1	2	3	4	5	6	7	8	9	10	11	12	13	14	15	16	17	18	19	20	21	22
29	19-222 ОП МР 062		подъезд к д. Дёминская	V	0,13	-	-	-	0,13	-	-	-	-	-	-	-	-	-	-	-	-
30	19-222 ОП МР 063		подъезд к д.Коровкино	V	0,13	-	-	-	0,13	-	-	-	-	-	-	-	-	-	-	-	-
			Всего		74,265	0	0	57,023	17,2	0	0	1	68	1	80	0	0	0	0	0	0
сельское поселение Анненское																					
31	19-222 ОП МР 014		Костручей-Кябелово	V	15,2	-	-	15,2	-	-	-	-	-	-	-	-	-	-	-	-	-
32	19-222 ОП МР 015		Подъезд к д.Якшино	V	1,2	-	-	1,2	-	-	-	-	-	-	-	-	-	-	-	-	-
33	19-222 ОП МР 016	35:01:0305 009:787	Анненский Мост -Ужла	V	8,6	-	-	-	8,6	-	-	1	6	-	-	-	-	-	-	-	-
34	19-222 ОП МР 017	35:01:0305 005:25	Подъезд к д.Павшозеро	V	3,4	-	-	3,4	-	-	-	-	-	-	-	-	-	-	-	-	-
35	19-222 ОП МР 018	35:01:0305 009:721	Александровское-Анненский Мост	V	5,6	5,6	-	-	-	-	-	-	-	1	6	-	-	-	-	-	-
36	19-222 ОП МР 64	35:01:0305 002:115	Дорога №2 с.Александровское, ул.Центральная от моста через р.Пуру до дома №40 и ул. Заречная	V	2,2	-	-	-	2,2	-	-	-	-	-	-	-	-	-	-	-	-

№ п/п	идентификационный номер автодороги	Кадастровый номер	Наименование автодороги	Техническая категория	Протяженность, км.	Покрытие, протяженность (км)				Мосты								Трубы (шт./п.м.)			
						а/б	ц/бет	гравий	грунт	ж/бетон		деревян.		комбинир.		подвесные		ж/бетон		металл	
										кол-во	длина	кол-во	длина	кол-во	длина	кол-во	длина	кол-во	длина	кол-во	длина
1	2	3	4	5	6	7	8	9	10	11	12	13	14	15	16	17	18	19	20	21	22
37	19-222 ОП МР 65	35:01:0000 000:758; 35:01:0103 050:234	подъезд к д.Рюмино	V	1,519	1,519	-	-	-	-	-	1	30	-	-	-	-	-	-	-	-
38	19-222 ОП МР 66	35:01:0000 000:758	подъезд к д.Рюмино	V	0,34	-	-	-	0,34	-	-	-	-	-	-	-	-	-	-	-	-
39	19-222 ОП МР 67		подъезд к д.Лоза	V	0,6	-	-	-	0,6	-	-	1	4	-	-	-	-	-	-	-	-
			Всего:		38,659	7,12	0	19,8	11,7	0	0	3	40	1	6	0	0	0	0	0	0
сельское поселение Анхимовское																					
40	19-222 ОП МР 68		Автодорога от Шлюза №2 до корневой части берега (дамба)	V	0,661	-	-	0,661	-	-	-	-	-	-	-	-	-	-	-	-	-
41	19-222 ОП МР 019		Белуосово-Сперово	V	7,5	3,90	-	3,6	-	-	-	-	-	-	-	-	-	-	-	-	-
42	19-222 ОП МР 020		Сперово-Житное	V	4	-	-	-	4	-	-	-	-	-	-	-	-	-	-	-	-
43	19-222 ОП МР 021		Ундозеро-Бараново	V	1,93	-	-	-	1,93	-	-	-	-	-	-	-	-	-	-	-	-
44	19-222 ОП МР 022	35:01:0304 056:184	Ундозеро-Мошниковская	V	2,641	-	-	-	2,641	-	-	1	12	-	-	-	-	-	-	-	-
45	19-222 ОП МР 023		Захарьино-Стансельга	V	37,4	-	-	-	37,4	-	-	2	86	-	-	-	-	-	-	-	-
46	19-222 ОП МР 024		Подъезд к д. Озерки	V	3,4	-	-	-	3,4	-	-	-	-	-	-	-	-	-	-	-	-

№ п/п	идентификационный номер автодороги	Кадастровый номер	Наименование автодороги	Техническая категория	Протяженность, км.	Покрытие, протяженность (км)				Мосты								Трубы (шт./п.м.)			
						а/б	ц/бет	гравий	грунт	ж/бетон		деревян.		комбинир.		подвесные		ж/бетон		металл	
										кол-во	длина	кол-во	длина	кол-во	длина	кол-во	длина	кол-во	длина	кол-во	длина
1	2	3	4	5	6	7	8	9	10	11	12	13	14	15	16	17	18	19	20	21	22
47	19-222 ОП МР 025	35:01:0000 000:379	Дорога от п.Белуосово (нижний склад ЗАО "Северлеспр ом")- д.Захарьино, д.Житное, д.Ежозеро, о.Межозерье - Кошгугский с/с до 66 квартала Педажозерского лесничества Вытегорского лесхоза	V	86	-	-	-	86	-	-	-	-	-	-	-	-	-	-	-	-
48	19-222 ОП МР 069	35:01:0304 050:608	Дорога подъезд к д.Ближняя Карданка	V	0,388	-	-	-	0,388	-	-	-	-	-	-	-	-	-	-	-	-
49	19-222 ОП МР 070	35:01:0000 000:959	Нижняя Кудома-Верхняя Кудома	V	1,58	-	-	-	1,58	-	-	-	-	-	-	-	-	-	-	-	-
50	19-222 ОП МР 071	35:01:0000 000:960	Подъезд к д.Рахкова Гора	V	2,054	-	-	-	2,054	-	-	-	-	-	-	-	-	-	-	-	-
51	19-222 ОП МР 072		Боярское - Сперово	V	2,3	-	-	-	2,3	-	-	1	40	-	-	-	-	-	-	-	-
			Всего:		149,854	3,9	0	4,261	141,7	0	0	4	138	0	0	0	0	0	0	0	0
сельское поселение Девятинское																					

№ п/п	идентификационный номер автодороги	Кадастровый номер	Наименование автодороги	Техническая категория	Протяженность, км.	Покрытие, протяженность (км)				Мосты								Трубы (шт./п.м.)			
						а/б	ц/бет	гравий	грунт	ж/бетон		деревян.		комбинир.		подвесные		ж/бетон		металл	
										кол-во	длина	кол-во	длина	кол-во	длина	кол-во	длина	кол-во	длина	кол-во	длина
1	2	3	4	5	6	7	8	9	10	11	12	13	14	15	16	17	18	19	20	21	22
52	19-222 ОП МР 026		Девятины-Новинки	V	5,1				5,1			1	12								
53	19-222 ОП МР 027		5 шлюз-Савино	V	3,5				3,5												
54	19-222 ОП МР 028	35:01:0304 050:468	5 Шлюз - д.Марково	V	0,977	-	-	-	0,977	-	-	-	-	-	-	-	-	-	-	-	-
55	19-222 ОП МР 029	35:01:0304 050:469	5 Шлюз-д.Алексеевское	V	0,319	-	-	-	0,319	-	-	-	-	-	-	-	-	-	-	-	-
56	19-222 ОП МР 030	35:01:0000 000:756	подъезд к д. Куры	V	1,279	-	-	-	1,279	-	-	-	-	-	-	-	-	-	-	-	-
			Всего:		11,175	0	0	0	11,175	0	0	1	12	0	0	0	0	0	0	0	0
сельское поселение Кемское																					
57	19-222 ОП МР 035	35:01:0000 000:665 (0,74)	Подъезд к п.Мирный	IV	3,00	3,00	-	-	-	-	-	-	-	-	-	-	-	-	-	-	-
58	19-222 ОП МР 036		Прокшино поворот на Мирный	V	5,4	-	-	5,4	-	-	-	-	-	-	-	-	-	-	-	-	-
59	19-222 ОП МР 037		Прокшино-Исаево	V	9	-	-	9	-	-	-	-	-	-	-	-	-	-	-	-	-
60	19-222 ОП МР 038		Подъезд к п.Прокшино	V	0,9	-	-	0,9	-	-	-	-	-	-	-	-	-	-	-	-	-

№ п/п	идентификационный номер автодороги	Кадастровый номер	Наименование автодороги	Техническая категория	Протяженность, км.	Покрытие, протяженность (км)				Мосты								Трубы (шт./п.м.)			
						а/б	ц/бет	гравий	грунт	ж/бетон		деревян.		комбинир.		подвесные		ж/бетон		металл	
										кол-во	длина	кол-во	длина	кол-во	длина	кол-во	длина	кол-во	длина	кол-во	длина
1	2	3	4	5	6	7	8	9	10	11	12	13	14	15	16	17	18	19	20	21	22
61	19-222 ОП МР 073		д.Игнатово-д. Кузнецово	V	6,60	-	-	-	6,60	-	-	-	-	-	-	-	-	-	-	-	-
62	19-222 ОП МР 074		д.Прокшино-д.Анциферовская	V	10,00	-	-	-	10,00	-	-	2	18	-	-	-	-	-	-	-	-
63	19-222 ОП МР 075		Игнатово-Прокшино	V	2,10	-	-	-	2,10	-	-	1	30	-	-	-	-	-	-	-	-
64	19-222 ОП МР 076		д.Татариха-д.Кузнецово	V	2,82	-	-	-	2,82	-	-	-	-	-	-	-	-	-	-	-	-
65	19-222 ОП МР 077		Окштамка-Кема	V	37,00				37,00			1	5	1	10						
			ВСЕГО:		76,82	3,00	0,00	15,30	58,52	0	0	4	53	1	10	0	0	0	0	0	0
сельское поселение Оштинское																					
66	19-222 ОП МР 031	35:01:0000 000:746	д.Кюршево-д.Голяши	V	1,301	-	-	1,301	-	-	-	-	-	-	-	-	-	-	-	-	-
67	19-222 ОП МР 032	35:01:0301 003:240	Кюршево-Ежино	V	1,519	-	-	-	1,519	-	-	-	-	-	-	-	-	-	-	-	-
68	19-222 ОП МР 033		Палтога-Новинки	V	1,50	-	-	-	1,50	-	-	-	-	-	-	-	-	-	-	-	-
69	19-222 ОП МР 034		Палтога - Черные Пески	V	1,00	-	-	-	1,00	-	-	-	-	-	-	-	-	-	-	-	-
70	19-222 ОП МР 039		Подъезд к д. Сяргозеро	V	7	-	-	-	7	-	-	1	40	-	-	-	-	-	-	-	-

№ п/п	идентификационный номер автодороги	Кадастровый номер	Наименование автодороги	Техническая категория	Протяженность, км.	Покрытие, протяженность (км)				Мосты								Трубы (шт./п.м.)			
						а/б	ц/бет	гравий	грунт	ж/бетон		деревян.		комбинир.		подвесные		ж/бетон		металл	
										кол-во	длина	кол-во	длина	кол-во	длина	кол-во	длина	кол-во	длина	кол-во	длина
1	2	3	4	5	6	7	8	9	10	11	12	13	14	15	16	17	18	19	20	21	22
71	19-222 ОП МР 040		Автомобильная дорога Коштуги - Межозерье	V	16,435	-	-	-	16,435	-	-	-	-	-	-	-	-	-	-	-	-
72	19-222 ОП МР 041		Подъезд к д. Верхнее Понизовье	V	1	1	-	-	-	-	-	-	-	-	-	-	-	-	-	-	-
73	19-222 ОП МР 042	35:01:0000 000:752	Подъезд к д.Васюковские Острова	V	1,172	-	-	1,172	-	-	-	-	-	-	-	-	-	-	-	-	-
74	19-222 ОП МР 043		Ошга-Тарасино-Симаново	V	2,9	-	-	-	2,9	-	-	-	-	-	-	-	-	-	-	-	-
75	19-222 ОП МР 044	35:01:0000 000:755	Горный Ручей-Верхняя Водлица	V	5,709	-	-	-	5,709	-	-	-	-	-	-	-	-	-	-	-	-
76	19-222 ОП МР 045		Ошга-Курваши	V	12	-	-	-	12	-	-	-	-	-	-	-	-	-	-	-	-
77	19-222 ОП МР 078	35:01:0000 000:704	Подъезд к п.Горный Ручей	V	22,963	-	21,6	-	1,363	-	-	1	20	-	-	-	-	-	-	-	-
78	19-222 ОП МР 079		с.Мегра-п.Горный Ручей	V	8,6	-	-	-	8,6	-	-	-	-	-	-	-	-	-	-	-	-
79	19-222 ОП МР 080	35:01:0000 000:727	д.Новинки - Черные Пески	V	3,323	-	-	-	3,323	-	-	-	-	-	-	-	-	-	-	-	-
80	19-222 ОП МР 081	35:01:0103 050:223	Подъезд к д.Якшино	V	8,903	-	-	-	8,903	-	-	-	-	-	-	-	-	-	-	-	-

№ п/п	идентификационный номер автодороги	Кадастровый номер	Наименование автодороги	Техническая категория	Протяженность, км.	Покрытие, протяженность (км)				Мосты								Трубы (шт./п.м.)			
						а/б	ц/бет	гравий	грунт	ж/бетон		деревян.		комбинир.		подвесные		ж/бетон		металл	
										кол-во	длина	кол-во	длина	кол-во	длина	кол-во	длина	кол-во	длина	кол-во	длина
1	2	3	4	5	6	7	8	9	10	11	12	13	14	15	16	17	18	19	20	21	22
81	19-222 ОП МР 046		Оштинская автодорога	V	38	-	-	-	38	-	-	-	-	-	-	-	-	-	-	-	-
82	19-222 ОП МР 082		лесовозная	V	33,5	-	-	-	33,5	-	-	-	-	-	-	-	-	-	-	-	-
83	19-222 ОП МР 083		Подъезд к д.Нижнее Понизовье	V	0,72	-	-	-	0,72	-	-	-	-	-	-	-	-	-	-	-	-
84	19-222 ОП МР 084		Подъезд к д.Даниловск ая	V	0,66	-	-	-	0,66	-	-	-	-	-	-	-	-	-	-	-	-
85	19-222 ОП МР 085		д.Новая- д.Трутнево	V	1	-	-	-	1	-	-	-	-	-	-	-	-	-	-	-	-
86	19-222 ОП МР 086		подъезд к д.Пустошь	V	0,612	-	-	-	0,612	-	-	1	15	-	-	-	-	-	-	-	-
87	19-222 ОП МР 087		подъезд к д.Новинка	V	0,96	-	-	-	0,96	-	-	-	-	-	-	-	-	-	-	-	-
			Итого:		170,777	1,000	21,600	2,473	145,704	0	0	3	75	0	0	0	0	0	0	0	0

Перечень автомобильных дорог общего пользования Вытегорского района в границах населенных пунктов

№ п/п	идентификационный номер автодороги	Кадастровый номер	Наименование автодороги	Техническая категория	Протяженность, км.	Покрытие, протяженность (км)				Мосты								Трубы (шт./п.м.)			
						а/б	ц/бет	гравий	грунт	ж/бетон		деревян.		комбинир.		подвесные		ж/бетон		металл	
										кол-во	длина	кол-во	длина	кол-во	длина	кол-во	длина	кол-во	длина	кол-во	длина
1	2	3	4	5	6	7	8	9	10	11	12	13	14	15	16	17	18	19	20	21	22
Всего по району:					289,724	5,495	0	3,3	280,929	4	78	17	444	4	130	3	160	1	6	0	0
В том числе:																					
сельское поселение Алмозерское																					
1	19-222 ОП МР 088		п.Волоков Мост, ул. Северная	V	0,900	-	-	-	0,9	-	-	-	-	-	-	-	-	-	-	-	-
2	19-222 ОП МР 089		п.Волоков Мост, ул. Кольцевая	V	1,200	-	-	-	1,2	-	-	1	6	-	-	-	-	-	-	-	-
3	19-222 ОП МР 090		п.Волоков Мост, ул. Пионерская	V	0,700	-	-	-	0,7	-	-	-	-	-	-	-	-	-	-	-	-
4	19-222 ОП МР 091		п.Волоков Мост, ул. Болотная	V	0,300	-	-	-	0,3	-	-	-	-	-	-	-	-	-	-	-	-
5	19-222 ОП МР 092		п.Волоков Мост, ул. Клубная	V	0,300	-	-	-	0,3	-	-	-	-	-	-	-	-	-	-	-	-
6	19-222 ОП МР 093		п.Волоков Мост, ул. Детская	V	0,700	-	-	-	0,7	-	-	-	-	-	-	-	-	-	-	-	-
7	19-222 ОП МР 094		п.Волоков Мост, ул. Восточная	V	0,400	-	-	-	0,4	-	-	-	-	-	-	-	-	-	-	-	-
8	19-222 ОП МР 095		п.Волоков Мост, ул. Лесная	V	0,700	-	-	-	0,7	-	-	-	-	-	-	-	-	-	-	-	-
9	19-222 ОП МР 096		п.Волоков Мост, ул. Звездная	V	0,300	-	-	-	0,3	-	-	-	-	-	-	-	-	-	-	-	-
10	19-222 ОП МР 097		п.Волоков Мост, ул. Заречная	V	1,000	-	-	-	1	-	-	-	-	-	-	-	-	-	-	-	-
11	19-222 ОП МР 098		п.Волоков Мост, ул. Школьная	V	0,900	-	-	-	0,9	-	-	-	-	-	-	-	-	-	-	-	-
12	19-222 ОП МР 099		п.Волоков Мост, ул. Новоселов	V	0,500	-	-	-	0,5	-	-	-	-	-	-	-	-	-	-	-	-
13	19-222 ОП МР 100		п.Новостройка, ул. Пионерская	V	0,200	-	-	-	0,2	-	-	-	-	-	-	-	-	-	-	-	-

14	19-222 ОП МР 101		п.Новостройка, ул.Школьная	V	0,700	-	-	-	0,7	-	-	-	-	-	-	-	-	-	-	-	-
15	19-222 ОП МР 102		п.Новостройка, ул.Лесная	V	0,500	-	-	-	0,5	-	-	-	-	-	-	-	-	-	-	-	-
16	19-222 ОП МР 103		п.Новостройка, ул. Заречная	V	0,500	-	-	-	0,5	-	-	-	-	-	-	-	-	-	-	-	-
17	19-222 ОП МР 104		п.Новостройка, ул. Восточная	V	0,400	-	-	-	0,4	-	-	-	-	-	-	-	-	-	-	-	-
18	19-222 ОП МР 105		п.Новостройка, ул.Труда	V	0,400	-	-	-	0,4	-	-	-	-	-	-	-	-	-	-	-	-
19	19-222 ОП МР 106		п.Новостройка, ул.Болотная	V	0,400	-	-	-	0,4	-	-	-	-	-	-	-	-	-	-	-	-
20	19-222 ОП МР 107		дорога с. Старое Петровское	V	1,000	-	-	-	1	-	-	-	-	-	-	-	-	-	-	-	-
21	19-222 ОП МР 108		дорога д.Конечская	V	1,000	-	-	-	1	-	-	-	-	-	-	-	-	-	-	-	-
22	19-222 ОП МР 109		дорога д.Великий Двор	V	1,000	-	-	-	1	-	-	-	-	-	-	-	-	-	-	-	-
23	19-222 ОП МР 110		дорога д.Старцево	V	1,000	-	-	-	1	-	-	-	-	-	-	-	-	-	-	-	-
24	19-222 ОП МР 111		д.Карповская ул. Полевая	V	0,500	-	-	-	0,5	-	-	-	-	-	-	-	-	-	-	-	-
25	19-222 ОП МР 112		д. Карповская, ул. Заречная	V	0,300	-	-	-	0,3	-	-	-	-	-	-	-	-	-	-	-	-
26	19-222 ОП МР 113		дорога д.Лойчино	V	1,800	-	-	-	1,8	-	-	-	-	-	-	-	-	-	-	-	-
27	19-222 ОП МР 114		дорога д. Семеновская	V	0,900	-	-	-	0,9	-	-	-	-	-	-	-	-	-	-	-	-
28	19-222 ОП МР 115		дорога д. Кузьминка	V	1,100	-	-	-	1,1	-	-	-	-	-	-	-	-	-	-	-	-
29	19-222 ОП МР 116		Конечская	V	0,770	-	-	-	0,77	-	-	-	-	-	-	-	-	-	-	-	-
30	19-222 ОП МР 117		Новостройка	V	2,234	-	-	-	2,234	-	-	-	-	-	-	-	-	-	-	-	-
31	19-222 ОП МР 118		Старцево	V	0,296	-	-	-	0,296	-	-	-	-	-	-	-	-	-	-	-	-
32	19-222 ОП МР 119		Великий Двор Алмозерское	V	0,400	-	-	-	0,4	-	-	-	-	-	-	-	-	-	-	-	-
33	19-222 ОП МР 120		Вотolino	V	0,181	-	-	-	0,181	-	-	-	-	-	-	-	-	-	-	-	-
34	19-222 ОП МР 121		Карповская	V	0,296	-	-	-	0,296	-	-	-	-	-	-	-	-	-	-	-	-

35	19-222 ОП МР 122		Кузьминка	V	0,221	-	-	-	0,221	-	-	-	-	-	-	-	-	-	-	-	-
36	19-222 ОП МР 123		Лойчино	V	0,152	-	-	-	0,152	-	-	-	-	-	-	-	-	-	-	-	-
37	19-222 ОП МР 124		Митино	V	0,610	-	-	-	0,61	-	-	-	-	-	-	-	-	-	-	-	-
38	19-222 ОП МР 125		Рогозино	V	0,572	-	-	-	0,572	-	-	-	-	-	-	-	-	-	-	-	-
39	19-222 ОП МР 126		Дорога в д. Нижняя Кудума		0,172	-	-	-	0,172	-	-	-	-	-	-	-	-	-	-	-	-
			Всего		25,504	0	0	0	25,504	0,0	0,0	1,0	6,0	0	0	0	0	0	0	0	0
сельское поселение Андомское																					
40	19-222 ОП МР 127	35:01:0103 023:5	дорога д.Коровкино	V	0,750	-	-	-	0,75	-	-	-	-	-	-	-	-	-	-	-	-
41	19-222 ОП МР 128	35:01:0102 012:23	дорога д.Порог	V	1,100	-	-	-	1,10	-	-	-	-	-	-	1	50	-	-	-	-
42	19-222 ОП МР 129	35:01:0102 011:5	дорога д.Устеново	V	0,700	-	-	-	0,70	-	-	-	-	-	-	-	-	-	-	-	-
43	19-222 ОП МР 130	35:01:0101 022:6	дорога д.Демино	V	1,250	-	-	-	1,25	-	-	-	-	-	-	-	-	-	-	-	-
44	19-222 ОП МР 131	35:01:0102 013:5	дорога д.Пытрусей	V	1,000	-	-	-	1,00	-	-	-	-	-	-	-	-	-	-	-	-
45	19-222 ОП МР 132	35:01:0101 026:22	дорога в д.Опарино	V	0,800	-	-	-	0,80	-	-	-	-	-	-	-	-	-	-	-	-
46	19-222 ОП МР 133	35:01:0101 030:286	п.Сорокополье, ул. Набережная	V	1,500	-	-	-	1,50	-	-	-	-	-	-	-	-	-	-	-	-
47	19-222 ОП МР 134	35:01:0101 030:285	п.Сорокополье, ул. Школьная	V	1,200	-	-	1,2	-	-	-	-	-	-	-	-	-	1	6	-	-
48	19-222 ОП МР 135	35:01:0101 030:284	п.Сорокополье, ул.Железнодоро жная	V	1,700	-	-	-	1,70	-	-	-	-	-	-	-	-	-	-	-	-
49	19-222 ОП МР 136	35:01:0101 030:287	п.Сорокополье, ул. Островная	V	1,200	-	-	-	1,20	-	-	-	-	-	-	-	-	-	-	-	-
50	19-222 ОП МР 137	35:01:0103 002:112	дорога д.Михалево	V	1,100	-	-	-	1,100	-	-	-	-	-	-	-	-	-	-	-	-
51	19-222 ОП МР 138	35:01:0102 001:13	дорога д.Митрово	V	0,800	-	-	-	0,80	-	-	-	-	-	-	-	-	-	-	-	-
52	19-222 ОП МР 139	35:01:0101 021:8	дорога д.Новая Деревня	V	0,500	-	-	-	0,50	-	-	-	-	-	-	-	-	-	-	-	-
53	19-222 ОП МР 140	35:01:0101 027:15	дорога д.Руяково	V	1,018	-	-	-	1,018	-	-	-	-	-	-	-	-	-	-	-	-

54	19-222 ОП МР 141	35:01:0103 001:66	дорога д.Деревягино	V	1,202	-	-	-	1,202	-	-	1	75	-	-	-	-	-	-	-	-
55	19-222 ОП МР 142	35:01:0101 024:30	дорога д.Гуляево	V	1,700	-	-	-	1,70	-	-	-	-	-	-	-	-	-	-	-	-
56	19-222 ОП МР 143	35:01:0102 009:25	дорога д.Маковская	V	0,500	-	-	-	0,500	-	-	-	-	-	-	-	-	-	-	-	-
57	19-222 ОП МР 144	35:01:0101 025:22	дорога д.Сорочье Поле	V	1,600	-	-	-	1,60	-	-	-	-	-	-	-	-	-	-	-	-
58	19-222 ОП МР 145	35:01:0102 014:18	дорога д. Кюрзино	V	0,600	-	-	-	0,60	-	-	-	-	-	-	-	-	-	-	-	-
59	19-222 ОП МР 146	35:01:0102 002:24	дорога д.Ребово	V	0,700	-	-	-	0,70	-	-	-	-	-	-	-	-	-	-	-	-
60	19-222 ОП МР 147	35:01:0103 003:553	с.Андомский Погост, ул. Аверина	V	0,450	-	-	-	0,45	-	-	-	-	-	-	-	-	-	-	-	-
61	19-222 ОП МР 148	35:01:0103 003:557	с.Андомский Погост, ул. Дачная	V	0,400	-	-	-	0,40	-	-	-	-	-	-	-	-	-	-	-	-
62	19-222 ОП МР 149	35:01:0103 003:564	с.Андомский Погост, ул. Братская	V	0,200	-	-	-	0,20	-	-	-	-	-	-	-	-	-	-	-	-
63	19-222 ОП МР 150	35:01:0103 003:554	с.Андомский Погост, ул. Лесная	V	2,200	-	-	-	2,20	-	-	-	-	-	-	-	-	-	-	-	-
64	19-222 ОП МР 151	35:01:0103 003:569	с.Андомский Погост, ул. Труда	V	0,350	-	-	-	0,35	-	-	-	-	-	-	-	-	-	-	-	-
65	19-222 ОП МР 152	35:01:0103 003:558	с.Андомский Погост, ул. Строительная	V	0,400	-	-	-	0,40	-	-	-	-	-	-	-	-	-	-	-	-
66	19-222 ОП МР 153	35:01:0103 003:560	с.Андомский Погост, ул. Березовая	V	0,300	-	-	-	0,30	-	-	-	-	-	-	-	-	-	-	-	-
67	19-222 ОП МР 154	35:01:0103 003:568	с.Андомский Погост, ул. Набережная	V	1,200	-	-	-	1,20	-	-	-	-	-	-	-	-	-	-	-	-
68	19-222 ОП МР 155	35:01:0103 003:571	с.Андомский Погост, ул. Молодежная	V	0,300	-	-	-	0,30	-	-	-	-	-	-	-	-	-	-	-	-
69	19-222 ОП МР 156	35:01:0103 003:550	с.Андомский Погост, ул. Новоселов	V	0,450	-	-	-	0,45	-	-	-	-	-	-	-	-	-	-	-	-

70	19-222 ОП МР 157		Дорога с. Андомский Погост, ул.Центральная	V	2,250	2,25	-	-	-	-	-	-	-	-	-	-	-	-	-	-	-
71	19-222 ОП МР 158	35:01:0101 014:22	дорога д.Кузнецово	V	0,180	-	-	-	0,180	-	-	-	-	-	-	-	-	-	-	-	-
72	19-222 ОП МР 159	35:01:0102 007:24	дорога д.Антоново	V	0,500	-	-	-	0,500	-	-	-	-	-	-	-	-	-	-	-	-
73	19-222 ОП МР 160	35:01:0102 010:12	дорога д.Терово	V	1,100	-	-	-	1,10	-	-	-	-	-	-	-	-	-	-	-	-
74	19-222 ОП МР 161	35:01:0102 008:13	дорога д.Сергеево	V	0,400	-	-	-	0,40	-	-	-	-	-	-	-	-	-	-	-	-
75	19-222 ОП МР 162	35:01:0103 018:89	д.Тудозерский Погост, ул.Центральная	V	1,000	-	-	1,00	-	-	-	-	-	-	-	-	-	-	-	-	-
76	19-222 ОП МР 163	35:01:0103 018:84	д.Тудозерский Погост, ул. Молодежная	V	0,220	-	-	-	0,22	-	-	-	-	-	-	-	-	-	-	-	-
77	19-222 ОП МР 164	35:01:0103 018:82	д.Тудозерский Погост, ул. Черемушек	V	0,880	-	-	-	0,88	-	-	-	-	-	-	-	-	-	-	-	-
78	19-222 ОП МР 165	35:01:0102 040:203	п.Озеро, ул.Болотная	V	0,800	-	-	-	0,80	-	-	-	-	-	-	-	-	-	-	-	-
79	19-222 ОП МР 166	35:01:0102 040:197	п.Озеро, ул.Пионерская	V	0,550	-	-	-	0,55	-	-	-	-	-	-	-	-	-	-	-	-
80	19-222 ОП МР 167	35:01:0102 040:204	п.Озеро, ул.Озерная	V	0,400	-	-	-	0,40	-	-	-	-	-	-	-	-	-	-	-	-
81	19-222 ОП МР 168	35:01:0102 040:198	п.Озеро, ул. Железнодорож- ная	V	0,650	-	-	-	0,65	-	-	-	-	-	-	-	-	-	-	-	-
82	19-222 ОП МР 169	35:01:0102 040:199	п.Озеро, ул.Ягодная	V	1,100	-	-	-	1,10	-	-	-	-	-	-	-	-	-	-	-	-
83	19-222 ОП МР 170	35:01:0102 040:212	дорога п.Озеро	V	0,400	-	-	-	0,40	-	-	-	-	-	-	-	-	-	-	-	-
84	19-222 ОП МР 171	35:01:0102 040:201	дорога п.Озеро на перевалку	V	0,800	-	-	-	0,80	-	-	-	-	-	-	-	-	-	-	-	-
85	19-222 ОП МР 172	35:01:0102 040:200	п.Озеро, ул. Гагарина	V	1,680	-	-	-	1,68	-	-	-	-	-	-	-	-	-	-	-	-
86	19-222 ОП МР 173	35:01:0103 009:99	д.Макачево, ул.Школьная	V	0,150	-	-	-	0,15	-	-	-	-	-	-	-	-	-	-	-	-
87	19-222 ОП МР 174	35:01:0103 009:97	д.Макачево, ул.Лечебная	V	0,200	-	-	-	0,20	-	-	-	-	-	-	-	-	-	-	-	-
88	19-222 ОП МР 175	35:01:0103 009:98	д.Макачево, пер.Макачевский	V	0,200	-	-	-	0,20	-	-	-	-	-	-	-	-	-	-	-	-

89	19-222 ОП МР 176	35:01:0102 038:38	д.Великий Двор, ул.Свободы	V	0,100	-	-	-	0,10	-	-	-	-	-	-	-	-	-	-	-	-
90	19-222 ОП МР 177	35:01:0103 010:27	дорога д.Желвачево	V	0,910	-	-	-	0,91	-	-	-	-	-	-	-	-	-	-	-	-
91	19-222 ОП МР 178	35:01:0102 031:276	п.Октябрьский, ул. Комсомольская	V	0,400	-	-	-	0,40	-	-	-	-	-	-	-	-	-	-	-	-
92	19-222 ОП МР 179	35:01:0102 031:279	п.Октябрьский, ул. Верхняя Набережная	V	0,460	-	-	-	0,46	-	-	-	-	-	-	-	-	-	-	-	-
93	19-222 ОП МР 180	35:01:0102 031:284	п.Октябрьский, ул. Школьная	V	0,300	-	-	-	0,30	-	-	-	-	-	-	-	-	-	-	-	-
94	19-222 ОП МР 181	35:01:0102 031:280	п. Октябрьский, ул.Гагарина	V	1,100	-	-	1,1	-	-	-	-	-	-	-	-	-	-	-	-	-
95	19-222 ОП МР 182	35:01:0102 031:285	п.Октябрьский, ул.Дорожная	V	0,440	-	-	-	0,44	-	-	-	-	-	-	-	-	-	-	-	-
96	19-222 ОП МР 183	35:01:0102 031:287	п.Октябрьский, ул.Пионерская	V	0,360	-	-	-	0,36	-	-	-	-	-	-	-	-	-	-	-	-
97	19-222 ОП МР 184	35:01:0102 031:286	п.Октябрьский, ул. Первомайская	V	0,500	-	-	-	0,50	-	-	-	-	-	-	-	-	-	-	-	-
98	19-222 ОП МР 185	35:01:0102 031:277	п.Октябрьский, ул. Октябрьская	V	1,000	-	-	-	1,00	-	-	-	-	-	-	1	80	-	-	-	-
99	19-222 ОП МР 186	35:01:0102 031:283	п.Октябрьский, ул. Молодежная	V	0,500	-	-	-	0,50	-	-	-	-	-	-	-	-	-	-	-	-
100	19-222 ОП МР 187	35:01:0102 031:281	п. Октябрьский, ул.Нижняя Набережная	V	1,300	-	-	-	1,30	-	-	-	-	-	-	-	-	-	-	-	-
101	19-222 ОП МР 188	35:01:0102 031:307	п.Октябрьский, ул. Братская	V	0,050	-	-	-	0,05	-	-	-	-	-	-	-	-	-	-	-	-
102	19-222 ОП МР 189	35:01:0102 031:275	п.Октябрьский, ул. Лесная	V	0,500	-	-	-	0,50	-	-	-	-	-	-	-	-	-	-	-	-
103	19-222 ОП МР 190		д.Михалево, переулок Цветочный	V	0,235	-	-	-	0,235	-	-	-	-	-	-	-	-	-	-	-	-
104	19-222 ОП МР 191	35:01:0101 035:511	дорога д.Гонгинская	V	0,430	-	-	-	0,430	-	-	-	-	-	-	-	-	-	-	-	-
105	19-222 ОП МР 192	35:01:0101 008:487	дорога д.Щекино	V	0,521	-	-	-	0,521	-	-	-	-	-	-	-	-	-	-	-	-
106	19-222 ОП МР 193		д.Берег	V	0,550	-	-	-	0,55	-	-	-	-	-	-	-	-	-	-	-	-
107	19-222 ОП МР 194		Великий Двор (Макачевского сельского совета)	V	0,964	-	-	-	0,964	-	-	-	-	-	-	-	-	-	-	-	-

108	19-222 ОП МР 195		д.Желвачево	V	0,217	-	-	-	0,217	-	-	-	-	-	-	-	-	-	-	-	-
109	19-222 ОП МР 196		д.Каньшино	V	0,550	-	-	-	0,55	-	-	-	-	-	-	-	-	-	-	-	-
110	19-222 ОП МР 197		д.Кюрзино	V	0,383	-	-	-	0,383	-	-	-	-	-	-	-	-	-	-	-	-
111	19-222 ОП МР 198		д.Лахново	V	0,334	-	-	-	0,334	-	-	-	-	-	-	-	-	-	-	-	-
112	19-222 ОП МР 199		д.Марино	V	1,872	-	-	-	1,872	-	-	-	-	-	-	-	-	-	-	-	-
113	19-222 ОП МР 200		д.Митрово	V	0,445	-	-	-	0,445	-	-	-	-	-	-	-	-	-	-	-	-
114	19-222 ОП МР 201		д.Никулино	V	0,722	-	-	-	0,722	-	-	-	-	-	-	-	-	-	-	-	-
115	19-222 ОП МР 202		д.Новая деревня	V	0,094	-	-	-	0,0944	-	-	-	-	-	-	-	-	-	-	-	-
116	19-222 ОП МР 203		д.Озерное Устье	V	0,253	-	-	-	0,253	-	-	-	-	-	-	-	-	-	-	-	-
117	19-222 ОП МР 204		д.Ольково	V	1,720	-	-	-	1,72	-	-	-	-	-	-	-	-	-	-	-	-
118	19-222 ОП МР 205		д.Опарино	V	0,375	-	-	-	0,375	-	-	-	-	-	-	-	-	-	-	-	-
			Всего		58,215	2,25	0	3,3	52,665	0	0	1	75	0	0	2	130	1	6	0	0
сельское поселение Анненское																					
119	19-222 ОП МР 206		п.Павшозеро ул. Лесная	V	0,778	-	-	-	0,778	1	10	-	-	-	-	-	-	-	-	-	-
120	19-222 ОП МР 207		п.Павшозеро ул. Сосновая	V	0,716	-	-	-	0,7162	-	-	-	-	-	-	-	-	-	-	-	-
121	19-222 ОП МР 208		п.Павшозеро ул. Центральная	V	1,430	-	-	-	1,43	-	-	-	-	-	-	-	-	-	-	-	-
122	19-222 ОП МР 209		п.Павшозеро ул. Школьная	V	0,305	-	-	-	0,305	-	-	-	-	-	-	-	-	-	-	-	-
123	19-222 ОП МР 210		п.Павшозеро ул. Дальняя	V	0,427	-	-	-	0,427	-	-	-	-	-	-	-	-	-	-	-	-
124	19-222 ОП МР 211		п.Павшозеро ул. Офицерская	V	0,345	-	-	-	0,345	-	-	-	-	-	-	-	-	-	-	-	-
125	19-222 ОП МР 212		с.Анненский Мост, ул. Лесная	V	2,050	2,05	-	-	-	1	20	-	-	-	-	-	-	-	-	-	-
126	19-222 ОП МР 213		с.Анненский Мост, ул. Комсомольская	V	0,414	-	-	-	0,414	-	-	-	-	-	-	-	-	-	-	-	-

127	19-222 ОП МР 214		с.Анненский Мост, Первомайская	V	1,928	-	-	-	1,928	-	-	-	-	-	-	-	-	-	-	-	-
128	19-222 ОП МР 215		с.Анненский Мост, ул.Гаражная	V	0,248	-	-	-	0,248	-	-	-	-	-	-	-	-	-	-	-	-
129	19-222 ОП МР 216		с.Анненский Мост, ул.Клубная	V	0,385	-	-	-	0,385	-	-	-	-	-	-	-	-	-	-	-	-
130	19-222 ОП МР 217		с.Анненский Мост, Ул. Спортивная	V	0,355	-	-	-	0,355	-	-	-	-	-	-	-	-	-	-	-	-
131	19-222 ОП МР 218		с.Анненский Мост, ул.Новая	V	0,600	-	-	-	0,6	-	-	-	-	-	-	-	-	-	-	-	-
132	19-222 ОП МР 219		с.Анненский Мост, ул.Зеленая	V	1,290	-	-	-	1,29	-	-	-	-	-	-	-	-	-	-	-	-
133	19-222 ОП МР 220		с.Анненский Мост, ул. Сергеева	V	0,510	-	-	-	0,51	-	-	-	-	-	-	-	-	-	-	-	-
134	19-222 ОП МР 221		с.Анненский Мост, ул.Труда	V	0,285	-	-	-	0,285	-	-	-	-	-	-	-	-	-	-	-	-
135	19-222 ОП МР 222		с.Анненский Мост, ул.Строительная	V	0,289	-	-	-	0,289	-	-	-	-	-	-	-	-	-	-	-	-
136	19-222 ОП МР 223		с.Анненский Мост, ул.Мира	V	0,509	-	-	-	0,509	-	-	-	-	-	-	-	-	-	-	-	-
137	19-222 ОП МР 224		с.Анненский Мост, ул.Строителей	V	0,340	-	-	-	0,34	-	-	-	-	-	-	-	-	-	-	-	-
138	19-222 ОП МР 225		с.Анненский Мост, ул.Сосновая	V	2,100	-	-	-	2,1	-	-	-	-	-	-	-	-	-	-	-	-
139	19-222 ОП МР 226		с.Анненский Мост, Лесной переулок	V	0,404	-	-	-	0,404	-	-	-	-	-	-	-	-	-	-	-	-
140	19-222 ОП МР 227		с.Анненский Мост, ул.Костручейс- кая	V	0,370	-	-	-	0,37	-	-	-	-	-	-	-	-	-	-	-	-
141	19-222 ОП МР 228		с.Анненский Мост, ул.Южная	V	0,566	-	-	-	0,566	-	-	-	-	-	-	-	-	-	-	-	-
142	19-222 ОП МР 229		с.Анненский Мост, ул.Набережная Водников	V	1,142	-	-	-	1,142	-	-	-	-	-	-	-	-	-	-	-	-

143	19-222 ОП МР 230		с.Анненский Мост, ул.Коммуналь- ная	V	0,200	-	-	-	0,2	-	-	-	-	-	-	-	-	-	-	-	-
144	19-222 ОП МР 231		с.Анненский Мост, ул.Набережная	V	1,545	-	-	-	1,545	-	-	-	-	-	-	-	-	-	-	-	-
145	19-222 ОП МР 232		с.Анненский Мост, ул.Великодворс- кая	V	0,685	-	-	-	0,685	-	-	-	-	-	-	-	-	-	-	-	-
146	19-222 ОП МР 233		с.Анненский Мост, ул.Маяковского	V	0,900	-	-	-	0,9	-	-	-	-	-	-	-	-	-	-	-	-
147	19-222 ОП МР 234		с.Анненский Мост, ул.Подгорная	V	0,694	-	-	-	0,694	-	-	-	-	-	-	-	-	-	-	-	-
148	19-222 ОП МР 235		с.Анненский Мост, ул.Октябрьская	V	0,610	-	-	-	0,61	-	-	-	-	-	-	-	-	-	-	-	-
149	19-222 ОП МР 236		с.Анненский Мост, ул.Горького	V	0,440	-	-	-	0,44	-	-	-	-	-	-	-	-	-	-	-	-
150	19-222 ОП МР 237		д.Бессоново	V	1,487	-	-	-	1,487	-	-	-	-	-	-	-	-	-	-	-	-
151	19-222 ОП МР 238		д.Бадожский Погост	V	1,058	-	-	-	1,058	-	-	-	-	1	20	-	-	-	-	-	-
152	19-222 ОП МР 239		с.Александровс- кое, ул. Центральная	V	2,280	-	-	-	2,28	1	18	-	-	-	-	-	-	-	-	-	-
153	19-222 ОП МР 240		с.Александровс- кое, ул. Заречная	V	0,840	-	-	-	0,84	-	-	-	-	-	-	-	-	-	-	-	-
154	19-222 ОП МР 241		д.Рюмино	V	0,300	-	-	-	0,3	-	-	1	12	-	-	-	-	-	-	-	-
155	19-222 ОП МР 242		д.Кябелово ул.Горняков	V	0,190	-	-	-	0,19	-	-	-	-	-	-	-	-	-	-	-	-
156	19-222 ОП МР 243		д.Кябелово ул.Приозерная	V	0,265	-	-	-	0,265	-	-	-	-	-	-	-	-	-	-	-	-
157	19-222 ОП МР 244		п.Ужла	V	1,192	-	-	-	1,192	-	-	-	-	-	-	-	-	-	-	-	-
158	19-222 ОП МР 245		д.Якшино	V	0,954	-	-	-	0,954	-	-	-	-	-	-	-	-	-	-	-	-
159	19-222 ОП МР 246		Бадожский Погост	V	0,402	-	-	-	0,402	-	-	-	-	-	-	-	-	-	-	-	-

160	19-222 ОП МР 247		Конечная	V	0,740	-	-	-	0,74	-	-	-	-	-	-	-	-	-	-	-	-
161	19-222 ОП МР 248		д.Лоза	V	0,600	-	-	-	0,6	-	-	-	-	-	-	-	-	-	-	-	-
			Всего:		33,168	2,05	0	0	31,1182	3	48	1	12	1	20	0	0	0	0	0	0
сельское поселение Анхимовское																					
162	19-222 ОП МР 249	35:01:0000 000:947	Дорога д.Щетинино	V	0,350	-	-	-	0,35	-	-	-	-	-	-	-	-	-	-	-	-
163	19-222 ОП МР 250	35:01:0103 026:349	п.Белоусово, ул.Лесная	V	1,000	-	-	-	1,00	-	-	-	-	-	-	-	-	-	-	-	-
164	19-222 ОП МР 251	35:01:0103 026:334	п.Белоусово, ул.Северная	V	0,170	-	-	-	0,17	-	-	-	-	-	-	-	-	-	-	-	-
165	19-222 ОП МР 252	35:01:0103 026:317	п.Белоусово, ул. Строительная	V	0,600	-	-	-	0,6	-	-	-	-	-	-	-	-	-	-	-	-
166	19-222 ОП МР 253	35:01:0103 026:346	п.Белоусово, ул. Луговая	V	0,530	-	-	-	0,53	-	-	-	-	-	-	-	-	-	-	-	-
167	19-222 ОП МР 254	35:01:0103 026:340	п.Белоусово, ул. Набережная	V	0,730	-	-	-	0,73	-	-	-	-	-	-	-	-	-	-	-	-
168	19-222 ОП МР 255	35:01:0103 026:322	п.Белоусово, ул. Гагарина	V	0,780	-	-	-	0,78	-	-	-	-	-	-	-	-	-	-	-	-
169	19-222 ОП МР 256	35:01:0103 026:902	п.Белоусово, ул. Спортивная	V	0,740	-	-	-	0,74	-	-	-	-	-	-	-	-	-	-	-	-
170	19-222 ОП МР 257	35:01:0103 026:348	п.Белоусово, ул.Береговая	V	0,600	-	-	-	0,6	-	-	-	-	-	-	-	-	-	-	-	-
171	19-222 ОП МР 258	35:01:0103 026:332	п.Белоусово, ул. Молодежная	V	0,400	-	-	-	0,4	-	-	-	-	-	-	-	-	-	-	-	-
172	19-222 ОП МР 259	35:01:0103 026:326	п.Белоусово ул.Школьная	V	0,500	0,5	-	-	-	-	-	-	-	-	-	-	-	-	-	-	-
173	19-222 ОП МР 260		п.Анхимово, ул.Алексея Моськин	V	0,184	-	-	-	0,184	-	-	-	-	-	-	-	-	-	-	-	-
174	19-222 ОП МР 261		п.Анхимово	V	2,346	-	-	-	2,346	-	-	-	-	-	-	-	-	-	-	-	-
175	19-222 ОП МР 262		д.Житное	V	0,716	-	-	-	0,716	-	-	1	12	-	-	-	-	-	-	-	-
176	19-222 ОП МР 263		д.Захарьино	V	0,487	-	-	-	0,487	-	-	1	40	-	-	-	-	-	-	-	-
177	19-222 ОП МР 264		д.Боярское	V	2,560	-	-	-	2,56	-	-	-	-	-	-	-	-	-	-	-	-
178	19-222 ОП МР 265		д.Сперово	V	2,059	-	-	-	2,059	-	-	-	-	-	-	-	-	-	-	-	-

179	19-222 ОП МР 266		д.Патрово	V	0,822	-	-	-	0,822	-	-	1	42	-	-	-	-	-	-	-	-
180	19-222 ОП МР 267		д.Озерки	V	2,021	-	-	-	2,021	-	-	-	-	-	-	-	-	-	-	-	-
181	19-222 ОП МР 268		д.Никольская Гора	V	2,630	-	-	-	2,63	-	-	-	-	-	-	-	-	-	-	-	-
182	19-222 ОП МР 269		д.Щетинино	V	0,740	-	-	-	0,74	-	-	-	-	-	-	-	-	-	-	-	-
183	19-222 ОП МР 270		д. Шестово	V	0,405	-	-	-	0,405	-	-	-	-	-	-	-	-	-	-	-	-
184	19-222 ОП МР 271		Бараново	V	0,412	-	-	-	0,412	-	-	-	-	-	-	-	-	-	-	-	-
185	19-222 ОП МР 272		Дорога д.Ближняя Карданка	V	1,134	-	-	-	1,134	-	-	-	-	-	-	-	-	-	-	-	-
186	19-222 ОП МР 273		Борисово	V	0,380	-	-	-	0,380	-	-	-	-	-	-	-	-	-	-	-	-
187	19-222 ОП МР 274		Верхняя Кудома	V	0,204	-	-	-	0,204	-	-	-	-	-	-	-	-	-	-	-	-
188	19-222 ОП МР 275		Ежозерский погост	V	0,600	-	-	-	0,600	-	-	-	-	-	-	-	-	-	-	-	-
189	19-222 ОП МР 276		Мошниковская	V	0,153	-	-	-	0,153	-	-	-	-	-	-	-	-	-	-	-	-
190	19-222 ОП МР 277		Патрово	V	0,214	-	-	-	0,214	-	-	-	-	-	-	-	-	-	-	-	-
191	19-222 ОП МР 278		Дорога д. Рахкова Гора	V	0,619	-	-	-	0,619	-	-	-	-	-	-	-	-	-	-	-	-
192	19-222 ОП МР 279		Ундозерский Погост	V	0,310	-	-	-	0,310	-	-	-	-	-	-	-	-	-	-	-	-
193	19-222 ОП МР 280		с/п Лесное	V	3,657	-	-	-	3,657	-	-	-	-	-	-	-	-	-	-	-	-
194	19-222 ОП МР 281		СНТ Водник	V	1,451	-	-	-	1,451	-	-	-	-	-	-	-	-	-	-	-	-
			Всего:		30,504	0,5	0	0	30,0044	0	0	3	94	0	0	0	0	0	0	0	0
			сельское поселение Девятинское																		
195	19-222 ОП МР 282	35:01:0304 012:108	с.Девятины, ул.Приканальная	V	0,220	-	-	-	0,2	-	-	-	-	-	-	-	-	-	-	-	-
196	19-222 ОП МР 283	35:01:0304 012:107	с.Девятины, ул.Мира	V	0,300	-	-	-	0,3	-	-	-	-	-	-	-	-	-	-	-	-
197	19-222 ОП МР 284	35:01:0304 012:68	с.Девятины, ул. Речников	V	0,770	-	-	-	0,77	-	-	-	-	-	-	-	-	-	-	-	-
198	19-222 ОП МР 285	35:01:0304 014:51	д.Бродовская	V	0,600	-	-	-	0,6	-	-	1	15	-	-	-	-	-	-	-	-

199	19-222 ОП МР 286	35:01:0304 012:99	с.Девятины, территория кладбища	V	1,500	-	-	-	1,5	-	-	-	-	-	-	-	-	-	-	-	-
200	19-222 ОП МР 287	35:01:0304 012:127	с.Девятины, ул.Полевая	V	0,420	-	-	-	0,42	-	-	-	-	-	-	-	-	-	-	-	-
201	19-222 ОП МР 288	35:01:0304 012:92	с.Девятины, ул. Лопарева	V	0,250	-	-	-	0,25	-	-	-	-	-	-	-	-	-	-	-	-
202	19-222 ОП МР 289	35:01:0304 012:95	с.Девятины, ул. Просвещения	V	1,210	-	-	-	1,21	-	-	-	-	-	-	-	-	-	-	-	-
203	19-222 ОП МР 290	35:01:0304 012:84	с.Девятины, ул. Фабричная 2-я	V	0,250	-	-	-	0,25	-	-	-	-	-	-	-	-	-	-	-	-
204	19-222 ОП МР 291	35:01:0304 012:110	с.Девятины, ул. Северная	V	0,240	-	-	-	0,24	-	-	-	-	-	-	-	-	-	-	-	-
205	19-222 ОП МР 292	35:01:0304 012:137	с.Девятины, ул.Лесная	V	0,700	-	-	-	0,7	-	-	-	-	-	-	-	-	-	-	-	-
206	19-222 ОП МР 293	35:01:0304 012:69	с.Девятины, ул. Советская	V	0,750	-	-	-	0,75	-	-	-	-	1	20	-	-	-	-	-	-
207	19-222 ОП МР 294	35:01:0304 012:126	с.Девятины, ул.Молодежная	V	0,720	-	-	-	0,72	-	-	-	-	-	-	-	-	-	-	-	-
208	19-222 ОП МР 295	35:01:0304 012:83	с.Девятины, ул.Фабричная 1-я	V	0,200	-	-	-	0,2	-	-	-	-	-	-	-	-	-	-	-	-
209	19-222 ОП МР 296	35:01:0304 012:91	с.Девятины, ул.Лонская	V	0,380	-	-	-	0,38	-	-	-	-	-	-	-	-	-	-	-	-
210	19-222 ОП МР 297	35:01:0304 012:96	с.Девятины, Революции	V	0,270	-	-	-	0,27	-	-	-	-	-	-	-	-	-	-	-	-
211	19-222 ОП МР 298	35:01:0304 012:90	с.Девятины, ул.Лабайдина	V	0,900	-	-	-	0,9	-	-	-	-	-	-	-	-	-	-	-	-
212	19-222 ОП МР 299	35:01:0304 012:124	с.Девятины, пер. Баннный	V	0,250	-	-	-	0,25	-	-	-	-	-	-	-	-	-	-	-	-
213	19-222 ОП МР 300	35:01:0304 012:117	с.Девятины, ул. Спортивная	V	0,450	-	-	-	0,45	-	-	-	-	-	-	-	-	-	-	-	-
214	19-222 ОП МР 301	35:01:0304 012:71	с.Девятины, ул. Школьная	V	0,520	-	-	-	0,52	-	-	-	-	-	-	-	-	-	-	-	-
215	19-222 ОП МР 302	35:01:0304 012:111	с.Девятины, ул. Труда	V	0,200	-	-	-	0,2	-	-	-	-	-	-	-	-	-	-	-	-
216	19-222 ОП МР 303	35:01:0304 010:15	п.Новинки	V	1,100	-	-	-	1,1	-	-	-	-	-	-	-	-	-	-	-	-
217	19-222 ОП МР 304	35:01:0304 006:91	д.Марково	V	1,770	-	-	-	1,77	-	-	1	70	-	-	-	-	-	-	-	-
218	19-222 ОП МР 305	35:01:0103 031:157	д.Ялосарь, от Архангельского тракта до АБЗ	V	0,450	-	-	-	0,45	-	-	-	-	-	-	-	-	-	-	-	-

219	19-222 ОП МР 306	35:01:0103 031:166	д.Ялосарь, ул.Малая Ялосарь	V	0,800	-	-	-	0,8	-	-	-	-	-	-	-	-	-	-	-
220	19-222 ОП МР 307	35:01:0304 012:59	д.Андреевская	V	1,300	-	-	-	1,3	-	-	-	-	-	-	-	-	-	-	-
221	19-222 ОП МР 308	35:01:0103 030:5	д.Куры	V	1,600	-	-	-	1,6	-	-	-	-	-	-	-	-	-	-	-
222	19-222 ОП МР 309	35:01:0304 013:56	д.Великий Двор	V	1,300	-	-	-	1,3	-	-	-	-	-	-	-	-	-	-	-
223	19-222 ОП МР 310	35:01:0304 007:71	д.Савино	V	1,100	-	-	-	1,1	-	-	-	-	1	40	-	-	-	-	-
224	19-222 ОП МР 311		п.Депо, ул.Цветочная	V	0,500	-	-	-	0,5	-	-	-	-	-	-	-	-	-	-	-
225	19-222 ОП МР 312		п.Депо, ул. Новоселов	V	0,425	-	-	-	0,425	-	-	-	-	-	-	-	-	-	-	-
226	19-222 ОП МР 313		п.Депо, ул.Боровая	V	0,320	-	-	-	0,32	-	-	-	-	-	-	-	-	-	-	-
227	19-222 ОП МР 314		п.Депо, ул.	V	0,198	-	-	-	0,198	-	-	-	-	-	-	-	-	-	-	-
228	19-222 ОП МР 315		п.Депо, ул. Горнская	V	0,950	-	-	-	0,95	-	-	-	-	-	-	-	-	-	-	-
229	19-222 ОП МР 316		п.Депо, Песчаный пер.	V	0,100	-	-	-	0,1	-	-	-	-	-	-	-	-	-	-	-
230	19-222 ОП МР 317		п.Депо, Береговой пер.	V	0,135	-	-	-	0,135	-	-	-	-	-	-	-	-	-	-	-
231	19-222 ОП МР 318		п.Депо, ул. Весенняя	V	0,100	-	-	-	0,1	-	-	-	-	-	-	-	-	-	-	-
232	19-222 ОП МР 319		п.Депо, ул.Самсоновская	V	1,570	-	-	-	1,57	-	-	-	-	-	-	-	-	-	-	-
233	19-222 ОП МР 320		п.Депо, ул.Ольховская	V	0,121	-	-	-	0,121	-	-	-	-	-	-	-	-	-	-	-
234	19-222 ОП МР 321		п.Депо, ул.Садовая	V	0,125	-	-	-	0,125	-	-	-	-	-	-	-	-	-	-	-
235	19-222 ОП МР 322		п.Депо, Братский пер.	V	0,230	-	-	-	0,23	-	-	-	-	-	-	-	-	-	-	-
236	19-222 ОП МР 323		п.Депо, Акционерный пер.	V	0,300	-	-	-	0,3	-	-	-	-	-	-	-	-	-	-	-
237	19-222 ОП МР 324		п.Депо, Клюевский пер.	V	0,260	-	-	-	0,26	-	-	-	-	-	-	-	-	-	-	-
238	19-222 ОП МР 325		п.Депо, ул.Тяпуги	V	0,372	-	-	-	0,372	-	-	1	12	-	-	-	-	-	-	-
239	19-222 ОП МР 326		п.Депо, ул. Мариинская	V	0,700	-	-	-	0,7	-	-	-	-	-	-	-	-	-	-	-

240	19-222 ОП МР 327		п.Депо, 1-й Рыбатский пер.	V	0,100	-	-	-	0,1	-	-	-	-	-	-	-	-	-	-	-	-
241	19-222 ОП МР 328		п.Депо, 2-й Рыбатский пер.	V	0,131	-	-	-	0,131	-	-	-	-	-	-	-	-	-	-	-	-
242	19-222 ОП МР 329		п.Депо, ул. Энергетиков	V	0,508	-	-	-	0,508	-	-	-	-	-	-	-	-	-	-	-	-
243	19-222 ОП МР 330		п.Депо, ул. Советская	V	1,200	-	-	-	1,2	-	-	-	-	-	-	-	-	-	-	-	-
244	19-222 ОП МР 331		п.Депо, ул. Болотная	V	0,565	-	-	-	0,5646	-	-	-	-	-	-	-	-	-	-	-	-
245	19-222 ОП МР 332		п.Депо, ул.Кирпичная	V	0,425	-	-	-	0,425	-	-	-	-	-	-	-	-	-	-	-	-
246	19-222 ОП МР 333		п.Депо, ул.Комсомольс- кая	V	1,011	-	-	-	1,011	-	-	-	-	-	-	-	-	-	-	-	-
247	19-222 ОП МР 334		п.Депо, ул.Тенистая	V	0,379	-	-	-	0,379	-	-	-	-	-	-	-	-	-	-	-	-
248	19-222 ОП МР 335		п.Депо, ул. Красноборская	V	0,430	-	-	-	0,43	-	-	-	-	-	-	-	-	-	-	-	-
249	19-222 ОП МР 336		п.Депо, ул.Рабочая	V	0,560	-	-	-	0,56	-	-	-	-	-	-	-	-	-	-	-	-
250	19-222 ОП МР 337		п.Депо, ул.Школьная	V	0,435	-	-	-	0,435	-	-	-	-	-	-	-	-	-	-	-	-
251	19-222 ОП МР 338		п.Депо, ул. 1-я Строительная	V	0,568	-	-	-	0,568	-	-	-	-	-	-	-	-	-	-	-	-
252	19-222 ОП МР 339		п.Депо, ул. 2-я Строительная	V	0,492	-	-	-	0,4922	-	-	-	-	-	-	-	-	-	-	-	-
253	19-222 ОП МР 340		п.Депо, ул. Центральная	V	0,707	-	-	-	0,707	-	-	-	-	-	-	-	-	-	-	-	-
254	19-222 ОП МР 341		п.Депо, ул.Просвещения	V	0,648	-	-	-	0,6484	-	-	-	-	-	-	-	-	-	-	-	-
255	19-222 ОП МР 342		п.Депо, ул. Спортивная	V	0,695	0,695	-	-	-	-	-	-	-	-	-	-	-	-	-	-	-
256	19-222 ОП МР 343		п.Депо, Почтовый пер.	V	0,240	-	-	-	0,24	-	-	-	-	-	-	-	-	-	-	-	-
257	19-222 ОП МР 344		п.Депо, ул. Набережная	V	0,174	-	-	-	0,174	-	-	-	-	-	-	-	-	-	-	-	-
258	19-222 ОП МР 345		п.Депо, ул. Культуры	V	0,111	-	-	-	0,111	-	-	-	-	-	-	-	-	-	-	-	-
259	19-222 ОП МР 346		п.Депо, ул. Музыкальная	V	0,300	-	-	-	0,3	-	-	-	-	-	-	-	-	-	-	-	-
260	19-222 ОП МР 347		п.Депо, ул. 1-я Молодежная	V	0,260	-	-	-	0,26	-	-	-	-	-	-	-	-	-	-	-	-

261	19-222 ОП МР 348		п.Депо, ул. 2-я Молодежная	V	0,170	-	-	-	0,17	-	-	-	-	-	-	-	-	-	-	-	-
262	19-222 ОП МР 349		п.Депо, ул.Зеленая	V	0,522	-	-	-	0,522	-	-	-	-	-	-	-	-	-	-	-	-
263	19-222 ОП МР 350		п.Депо, ул. Луговая	V	0,985	-	-	-	0,985	-	-	-	-	-	-	-	-	-	-	-	-
264	19-222 ОП МР 351		п.Депо, ул. Крылова	V	0,228	-	-	-	0,228	-	-	-	-	-	-	-	-	-	-	-	-
265	19-222 ОП МР 352		п.Депо, ул.Заречная	V	0,920	-	-	-	0,92	-	-	-	-	-	-	-	-	-	-	-	-
266	19-222 ОП МР 353		п.Депо, Чистый пер.	V	0,107	-	-	-	0,107	-	-	-	-	-	-	-	-	-	-	-	-
267	19-222 ОП МР 354		п.Депо, Прудный пер.	V	0,330	-	-	-	0,33	-	-	1	15	-	-	-	-	-	-	-	-
268	19-222 ОП МР 355		п.Депо, Обводной пер.	V	0,370	-	-	-	0,37	-	-	-	-	-	-	-	-	-	-	-	-
269	19-222 ОП МР 356		п.Депо, Гаражный пер.	V	0,568	-	-	-	0,568	-	-	-	-	-	-	-	-	-	-	-	-
270	19-222 ОП МР 357		п.Депо, ул. Железнодорож- ная	V	0,940	-	-	-	0,94	-	-	-	-	-	-	-	-	-	-	-	-
271	19-222 ОП МР 358		п.Депо, ул.Пушкина	V	0,660	-	-	-	0,66	-	-	-	-	-	-	-	-	-	-	-	-
272	19-222 ОП МР 359		п.Депо, Финский пер.	V	0,210	-	-	-	0,21	-	-	-	-	-	-	-	-	-	-	-	-
273	19-222 ОП МР 360		п.Депо, ул. Мира	V	0,878	-	-	-	0,878	-	-	-	-	-	-	-	-	-	-	-	-
274	19-222 ОП МР 361		п.Депо, ул. Лесная	V	0,258	-	-	-	0,258	-	-	-	-	-	-	-	-	-	-	-	-
275	19-222 ОП МР 362		п.Депо, ул.Труда	V	0,740	-	-	-	0,74	-	-	-	-	-	-	-	-	-	-	-	-
276	19-222 ОП МР 363		п.Депо, Охотный пер.	V	0,152	-	-	-	0,152	-	-	-	-	-	-	-	-	-	-	-	-
277	19-222 ОП МР 364		п.Депо, ул.Полевая	V	0,530	-	-	-	0,53	-	-	-	-	-	-	-	-	-	-	-	-
278	19-222 ОП МР 365		п.Депо, Больничный пер.	V	0,072	-	-	-	0,072	-	-	-	-	-	-	-	-	-	-	-	-
279	19-222 ОП МР 366		п.Депо, пер.Ленина	V	0,490	-	-	-	0,49	-	-	-	-	-	-	-	-	-	-	-	-
280	19-222 ОП МР 367		п.Депо, ул. Вологодская	V	0,345	-	-	-	0,345	-	-	-	-	-	-	-	-	-	-	-	-
281	19-222 ОП МР 368		п.Депо, ул. Северная	V	0,295	-	-	-	0,295	-	-	-	-	-	-	-	-	-	-	-	-

282	19-222 ОП МР 369		п.Депо, ул.Гоголя	V	0,525	-	-	-	0,525	-	-	-	-	-	-	-	-	-	-	-	-
283	19-222 ОП МР 370		п.Депо, ул.Энтузиастов	V	1,030	-	-	-	1,03	-	-	-	-	-	-	-	-	-	-	-	-
284	19-222 ОП МР 371		п.Депо, ул.Высоцкого	V	0,468	-	-	-	0,468	-	-	-	-	-	-	-	-	-	-	-	-
285	19-222 ОП МР 372		п.Депо, пер. Есенина	V	0,150	-	-	-	0,15	-	-	-	-	-	-	-	-	-	-	-	-
286	19-222 ОП МР 373		п.Депо, ул.Некрасова	V	0,140	-	-	-	0,14	-	-	-	-	-	-	-	-	-	-	-	-
287	19-222 ОП МР 374		п.Депо, ул. Белоручейская	V	0,330	-	-	-	0,33	-	-	-	-	-	-	-	-	-	-	-	-
288	19-222 ОП МР 375		п.Депо, ул. Весенняя	V	0,550	-	-	-	0,55	-	-	-	-	-	-	-	-	-	-	-	-
289	19-222 ОП МР 376		п.Депо, ул.Детская	V	0,200	-	-	-	0,2	-	-	-	-	-	-	-	-	-	-	-	-
290	19-222 ОП МР 377		п.Депо, ул.Юности	V	0,200	-	-	-	0,2	-	-	-	-	-	-	-	-	-	-	-	-
291	19-222 ОП МР 378		п.Депо, ул.Южная	V	0,200	-	-	-	0,2	-	-	-	-	-	-	-	-	-	-	-	-
292	19-222 ОП МР 379		п.Депо, ул.Победы	V	0,200	-	-	-	0,2	-	-	-	-	-	-	-	-	-	-	-	-
293	19-222 ОП МР 380		п.Депо, ул.Конева	V	0,200	-	-	-	0,2	-	-	-	-	-	-	-	-	-	-	-	-
294	19-222 ОП МР 381		п.Депо, ул.Белова	V	0,200	-	-	-	0,2	-	-	-	-	-	-	-	-	-	-	-	-
295	19-222 ОП МР 382		п.Депо, ул. Шевченко	V	0,200	-	-	-	0,2	-	-	-	-	-	-	-	-	-	-	-	-
296	19-222 ОП МР 383		п.Депо, ул. Шамарина	V	0,200	-	-	-	0,2	-	-	-	-	-	-	-	-	-	-	-	-
297	19-222 ОП МР 384		п.Депо, ул. Чуприна	V	0,200	-	-	-	0,2	-	-	-	-	-	-	-	-	-	-	-	-
298	19-222 ОП МР 385		п.Депо, ул.Парковая	V	0,200	-	-	-	0,2	-	-	-	-	-	-	-	-	-	-	-	-
299	19-222 ОП МР 386		п.Депо, ул. Авиационная	V	1,400	-	-	-	1,4	-	-	-	-	-	-	-	-	-	-	-	-
300	19-222 ОП МР 387		п.Депо, ул. Пограничная	V	1,210	-	-	-	1,21	-	-	-	-	-	-	-	-	-	-	-	-
301	19-222 ОП МР 388		п.Янишево, ул.Школьная	V	0,245	-	-	-	0,245	-	-	1	12	-	-	-	-	-	-	-	-
302	19-222 ОП МР 389		п.Янишево, ул.Мира	V	0,722	-	-	-	0,722	-	-	-	-	-	-	-	-	-	-	-	-

303	19-222 ОП МР 390		п.Янишево, ул.Центральная	V	1,090	-	-	-	1,09	-	-	-	-	-	-	-	-	-	-	-	-
304	19-222 ОП МР 391		п.Янишево	V	4,734	-	-	-	4,73	-	-	-	-	-	-	-	-	-	-	-	-
305	19-222 ОП МР 392		д.Алексеевское	V	0,452	-	-	-	0,452	-	-	-	-	-	-	-	-	-	-	-	-
306	19-222 ОП МР 393		д.Андреевская	V	1,120	-	-	-	1,120	-	-	-	-	-	-	-	-	-	-	-	-
307	19-222 ОП МР 394		д.Белый Ручей	V	0,367	-	-	-	0,367	-	-	-	-	-	-	-	-	-	-	-	-
308	19-222 ОП МР 395		д.Бродовская	V	0,460	-	-	-	0,460	-	-	-	-	-	-	-	-	-	-	-	-
			Всего:		63,628	0,70	0	0	62,9	0	0	4	112	2	60	0	0	0	0	0	0
сельское поселение Кемское																					
309	19-222 ОП МР 396	35:01:0104 005:16	д.Татариха	V	0,950	-	-	-	0,95	-	-	-	-	-	-	-	-	-	-	-	-
310	19-222 ОП МР 397	35:01:0104 009:11	д.Артюнино	V	0,470	-	-	-	0,47	-	-	-	-	-	-	-	-	-	-	-	-
311	19-222 ОП МР 398	35:01:0104 008:41	д. Игнатово	V	1,000	-	-	-	1,00	-	-	-	-	-	-	-	-	-	-	-	-
312	19-222 ОП МР 399	35:01:0104 011:11	д.Мироново	V	0,570	-	-	-	0,57	-	-	-	-	-	-	-	-	-	-	-	-
313	19-222 ОП МР 400	35:01:0104 006:7	д.Кабецово	V	0,450	-	-	-	0,45	-	-	-	-	-	-	-	-	-	-	-	-
314	19-222 ОП МР 401	35:01:0104 014:9	д.Агафоновская	V	0,390	-	-	-	0,39	-	-	-	-	-	-	-	-	-	-	-	-
315	19-222 ОП МР 402	35:01:0104 007:14	д.Кузнецово	V	0,600	-	-	-	0,6	-	-	-	-	-	-	-	-	-	-	-	-
316	19-222 ОП МР 403	35:01:0104 010:5	д.Прячево	V	0,810	-	-	-	0,81	-	-	-	-	-	-	-	-	-	-	-	-
317	19-222 ОП МР 404	35:01:0104 018:4	д.Иваковская	V	0,170	-	-	-	0,17	-	-	-	-	-	-	-	-	-	-	-	-
318	19-222 ОП МР 405	35:01:0104 019:10	д.Матвеево	V	2,000	-	-	-	2,00	-	-	-	-	-	-	-	-	-	-	-	-
319	19-222 ОП МР 406	35:01:0104 013:8	д.Анциферовская	V	0,500	-	-	-	0,50	-	-	1	8	-	-	-	-	-	-	-	-
320	19-222 ОП МР 407	35:01:0104 016:6	д.Деминская	V	1,000	-	-	-	1,00	-	-	-	-	-	-	-	-	-	-	-	-
321	19-222 ОП МР 408	35:01:0104 020:24	п.Мирный, ул. Береговая	V	0,450	-	-	-	0,45	-	-	-	-	-	-	-	-	-	-	-	-
322	19-222 ОП МР 409	35:01:0103 045:374	п.Мирный, ул. Гагарина	V	0,800	-	-	-	0,80	-	-	-	-	-	-	-	-	-	-	-	-

323	19-222 ОП МР 410	35:01:0103 045:332	п.Мирный, пер.Лесной	V	0,380	-	-	-	0,38	-	-	-	-	-	-	-	-	-	-	-	-
324	19-222 ОП МР 411	35:01:0103 045:320	п.Мирный, пер. Пахомовский	V	0,380	-	-	-	0,38	-	-	-	-	-	-	-	-	-	-	-	-
325	19-222 ОП МР 412	35:01:0103 045:325	п.Мирный, ул. Профсоюзная	V	0,200	-	-	-	0,20	-	-	-	-	-	-	-	-	-	-	-	-
326	19-222 ОП МР 413	35:01:0103 045:373	п.Мирный, ул. Терешковой	V	1,000	-	-	-	1,00	-	-	-	-	-	-	-	-	-	-	-	-
327	19-222 ОП МР 414	35:01:0103 045:381	п.Мирный, ул. Ольховская	V	0,350	-	-	-	0,35	-	-	-	-	-	-	-	-	-	-	-	-
328	19-222 ОП МР 415	35:01:0103 045:375	п.Мирный, ул. Лесная	V	0,920	-	-	-	0,92	-	-	-	-	-	-	-	-	-	-	-	-
329	19-222 ОП МР 416	35:01:0103 045:329	п.Мирный, ул. Культуры	V	0,410	-	-	-	0,41	-	-	-	-	-	-	-	-	-	-	-	-
330	19-222 ОП МР 417	35:01:0103 045:324	п.Мирный, ул. Титова	V	0,970	-	-	-	0,97	-	-	-	-	-	-	-	-	-	-	-	-
331	19-222 ОП МР 418	35:01:0103 045:326	п.Мирный, ул. Труда	V	0,360	-	-	-	0,36	-	-	-	-	-	-	-	-	-	-	-	-
332	19-222 ОП МР 419	35:01:0103 045:353; 35:01:0103 045:333	п.Мирный, ул.Центральная	V	1,500	-	-	-	1,50	-	-	-	-	1	50	-	-	-	-	-	-
333	19-222 ОП МР 420	35:01:0103 045:379	п.Мирный, ул.Пахомовка	V	0,300	-	-	-	0,30	-	-	-	-	-	-	-	-	-	-	-	-
334	19-222 ОП МР 421	35:01:0103 045:337	п.Мирный, ул. Советская	V	0,260	-	-	-	0,26	-	-	-	-	-	-	-	-	-	-	-	-
335	19-222 ОП МР 422	35:01:0103 045:378	п.Мирный, ул. Калинина	V	0,580	-	-	-	0,58	-	-	-	-	-	-	-	-	-	-	-	-
336	19-222 ОП МР 423	35:01:0103 045:321	п.Мирный, ул.Школьная	V	0,550	-	-	-	0,55	-	-	-	-	-	-	-	-	-	-	-	-
337	19-222 ОП МР 424	35:01:0103 045:372	п.Мирный, ул. Бабушкина	V	0,300	-	-	-	0,30	-	-	-	-	-	-	-	-	-	-	-	-
338	19-222 ОП МР 425	35:01:0103 045:377	п.Мирный, ул.Речная	V	1,740	-	-	-	1,74	-	-	-	-	-	-	-	-	-	-	-	-
339	19-222 ОП МР 426		п.Мирный, ул.Набережная	V	0,700				0,700												
340	19-222 ОП МР 427	35:01:0104 012:69	д.Прокшино, ул.Архангельс- кая	V	0,870	-	-	-	0,87	-	-	-	-	-	-	-	-	-	-	-	-
341	19-222 ОП МР 428	35:01:0104 012:76	д.Прокшино, ул.Свободы	V	0,500	-	-	-	0,50	-	-	-	-	-	-	-	-	-	-	-	-
342	19-222 ОП МР 429	35:01:0104 012:84	д.Прокшино, ул.Полевая	V	0,570	-	-	-	0,57	-	-	-	-	-	-	-	-	-	-	-	-

343	19-222 ОП МР 430	35:01:0101 021:6	д.Евсинская	V	0,550	-	-	-	0,55	-	-	-	-	-	-	-	-	-	-	-	-
344	19-222 ОП МР 431	35:01:0104 003:16	д.Кузьминская	V	0,500	-	-	-	0,50	-	-	-	-	-	-	-	-	-	-	-	-
345	19-222 ОП МР 432	35:01:0101 021:7; 35:01:0101 021:6	д.Новая	V	1,100	-	-	-	1,10	-	-	-	-	-	-	-	-	-	-	-	-
346	19-222 ОП МР 433	35:01:0101 004:17	д.Степановская	V	0,800	-	-	-	0,80	-	-	-	-	-	-	-	-	-	-	-	-
347	19-222 ОП МР 434		д.Елинская	V	0,500	-	-	-	0,50	-	-	1	5	-	-	-	-	-	-	-	-
348	19-222 ОП МР 435		д.Панкратово	V	0,300	-	-	-	0,30	-	-	-	-	-	-	-	-	-	-	-	-
349	19-222 ОП МР 436		д.Прячево	V	0,700	-	-	-	0,70	-	-	-	-	-	-	-	-	-	-	-	-
350	19-222 ОП МР 437		д.Игнатово	V	1,000	-	-	-	1,00	-	-	-	-	-	-	-	-	-	-	-	-
351	19-222 ОП МР 438		д.Великий Двор	V	2,280	-	-	-	2,28	1	30	1	40	-	-	-	-	-	-	-	-
			Итого:		30,730	0	0	0	30,73	1	30	3	53	1	50	0	0	0	0	0	0
			сельское поселение Оштинское																		
352	19-222 ОП МР 439		д.Палозеро, ул. Лесная	V	0,400	-	-	-	0,4	-	-	-	-	-	-	-	-	-	-	-	-
353	19-222 ОП МР 440		д. Нижнее Понизовье, ул. Зеленая	V	0,638	-	-	-	0,638	-	-	1	37	-	-	-	-	-	-	-	-
354	19-222 ОП МР 441		д.Нижнее Понизовье ул.Заречная	V	0,270	-	-	-	0,27	-	-	-	-	-	-	-	-	-	-	-	-
355	19-222 ОП МР 442		д.Верхнее Понизовье, ул.Школьная	V	0,420	-	-	-	0,42	-	-	-	-	-	-	-	-	-	-	-	-
356	19-222 ОП МР 443		д.Нижняя Водлица, ул. Хуторская	V	0,455	-	-	-	0,455	-	-	1	15	-	-	-	-	-	-	-	-
357	19-222 ОП МР 444		д.Никитинская, ул.Заречная	V	0,360	-	-	-	0,36	-	-	-	-	-	-	-	-	-	-	-	-
358	19-222 ОП МР 445		д.Никитинская,	V	0,237	-	-	-	0,237	-	-	-	-	-	-	-	-	-	-	-	-
359	19-222 ОП МР 446		с.Мегра, ул. Мегорская	V	1,200	-	-	-	1,2	-	-	-	-	-	-	-	-	-	-	-	-
360	19-222 ОП МР 447		с.Мегра, ул. Низовская	V	0,872	-	-	-	0,872	-	-	-	-	-	-	-	-	-	-	-	-

361	19-222 ОП МР 448		с.Мегра, ул. Речная	V	0,280	-	-	-	0,28	-	-	-	-	-	-	-	-	-	-	-	-
362	19-222 ОП МР 449		с.Мегра, ул. Саракова	V	1,162	-	-	-	1,162	-	-	-	-	-	-	-	-	-	-	-	-
363	19-222 ОП МР 450		с.Мегра, ул. Железнодорожная	V	0,754	-	-	-	0,754	-	-	-	-	-	-	-	-	-	-	-	-
364	19-222 ОП МР 451		с.Мегра, ул. Ушакова	V	1,040	-	-	-	1,04	-	-	-	-	-	-	-	-	-	-	-	-
365	19-222 ОП МР 452		д.Ларшина	V	1,500	-	-	-	1,5	-	-	-	-	-	-	-	-	-	-	-	-
366	19-222 ОП МР 453		д.Гора	V	1,666	-	-	-	1,666	-	-	-	-	-	-	-	-	-	-	-	-
367	19-222 ОП МР 454		д.Палтога, ул.Чехова	V	0,400	-	-	-	0,4	-	-	-	-	-	-	-	-	-	-	-	-
368	19-222 ОП МР 455		д.Палтога, ул.Цюрупы	V	0,260	-	-	-	0,26	-	-	-	-	-	-	-	-	-	-	-	-
369	19-222 ОП МР 456		д.Палтога, ул.Зари	V	0,350	-	-	-	0,35	-	-	-	-	-	-	-	-	-	-	-	-
370	19-222 ОП МР 457		д.Палтога, ул.Школьная	V	0,550	-	-	-	0,55	-	-	-	-	-	-	-	-	-	-	-	-
371	19-222 ОП МР 458		д.Палтога, ул.Октябрьская	V	0,265	-	-	-	0,265	-	-	-	-	-	-	-	-	-	-	-	-
372	19-222 ОП МР 459		д.Палтога, ул.Пролетарская	V	0,768	-	-	-	0,768	-	-	-	-	-	-	-	-	-	-	-	-
373	19-222 ОП МР 460		д.Палтога, Комсомольский пер.	V	0,170	-	-	-	0,17	-	-	-	-	-	-	-	-	-	-	-	-
374	19-222 ОП МР 461		д.Палтога, ул.Свободы	V	0,780	-	-	-	0,78	-	-	-	-	-	-	-	-	-	-	-	-
375	19-222 ОП МР 462		д.Кондушский Погост, ул.Центральная	V	1,590	-	-	-	1,59	-	-	-	-	-	-	-	-	-	-	-	-
376	19-222 ОП МР 463		д.Кондушский Погост, ул.Рабочая	V	0,320	-	-	-	0,32	-	-	-	-	-	-	-	-	-	-	-	-
377	19-222 ОП МР 464		д.Дёмино	V	0,328	-	-	-	0,328	-	-	-	-	-	-	-	-	-	-	-	-
378	19-222 ОП МР 465		п.Межозерье	V	2,202	-	-	-	2,202	-	-	-	-	-	-	-	-	-	-	-	-
379	19-222 ОП МР 466		с.Коштуги	V	4,191	-	-	-	4,191	-	-	1	15	-	-	-	-	-	-	-	-
380	19-222 ОП МР 467		п.Горный Ручей, ул. Лесная	V	0,620	-	-	-	0,62	-	-	-	-	-	-	-	-	-	-	-	-

381	19-222 ОП МР 468		п.Горный Ручей, ул. Ветеранов	V	0,550	-	-	-	0,55	-	-	-	-	-	-	-	-	-	-	-	-
382	19-222 ОП МР 469		п.Горный Ручей, ул. Лечебная	V	0,433	-	-	-	0,433	-	-	-	-	-	-	-	-	-	-	-	-
383	19-222 ОП МР 470		п.Горный Ручей, ул.Школьная	V	0,487	-	-	-	0,487	-	-	-	-	-	-	-	-	-	-	-	-
384	19-222 ОП МР 471		п.Горный Ручей, ул. Мира	V	0,668	-	-	-	0,668	-	-	-	-	-	-	-	-	-	-	-	-
385	19-222 ОП МР 472		п.Горный Ручей, ул.Новоселов	V	0,930	-	-	-	0,93	-	-	-	-	-	-	-	-	-	-	-	-
386	19-222 ОП МР 473		с.Ошга, ул.Лечебная	V	0,370	-	-	-	0,37	-	-	-	-	-	-	-	-	-	-	-	-
387	19-222 ОП МР 474		с.Ошга, ул.Северная	V	0,304	-	-	-	0,304	-	-	-	-	-	-	-	-	-	-	-	-
388	19-222 ОП МР 475		с.Ошга, ул.Хуторная	V	0,226	-	-	-	0,226	-	-	-	-	-	-	1	30	-	-	-	-
389	19-222 ОП МР 476		с.Ошга, ул.Заречная	V	0,331	-	-	-	0,331	-	-	-	-	-	-	-	-	-	-	-	-
390	19-222 ОП МР 477		с.Ошга, ул. Школьная	V	0,456	-	-	-	0,456	-	-	-	-	-	-	-	-	-	-	-	-
391	19-222 ОП МР 478		с.Ошга, ул.Кооператоров	V	1,226	-	-	-	1,226	-	-	-	-	-	-	-	-	-	-	-	-
392	19-222 ОП МР 479		с.Ошга, ул.Лесная	V	0,267	-	-	-	0,267	-	-	-	-	-	-	-	-	-	-	-	-
393	19-222 ОП МР 480		с.Ошга, ул. Набережная	V	1,160	-	-	-	1,16	-	-	-	-	-	-	-	-	-	-	-	-
394	19-222 ОП МР 481		с.Ошга, ул.	V	0,420	-	-	-	0,42	-	-	-	-	-	-	-	-	-	-	-	-
395	19-222 ОП МР 482		с.Ошга, ул.Энергетиков	V	1,900	-	-	-	1,9	-	-	-	-	-	-	-	-	-	-	-	-
396	19-222 ОП МР 483		с.Ошга, ул. Колхозная	V	2,258	-	-	-	2,258	-	-	1	25	-	-	-	-	-	-	-	-
397	19-222 ОП МР 484		с.Ошга, пер.Новоселов	V	0,524	-	-	-	0,524	-	-	-	-	-	-	-	-	-	-	-	-
398	19-222 ОП МР 485		с.Ошга, ул.Мира	V	1,044	-	-	-	1,044	-	-	-	-	-	-	-	-	-	-	-	-
399	19-222 ОП МР 486		с.Ошга, ул. Строителей	V	0,452	-	-	-	0,452	-	-	-	-	-	-	-	-	-	-	-	-
400	19-222 ОП МР 487		с.Ошга, ул.Коммунистическая	V	0,546	-	-	-	0,546	-	-	-	-	-	-	-	-	-	-	-	-
401	19-222 ОП МР 488		с.Ошга, ул.Молодежная	V	0,500	-	-	-	0,5	-	-	-	-	-	-	-	-	-	-	-	-

402	19-222 ОП МР 489		с.Ошта, ул.Победы	V	0,423	-	-	-	0,423	-	-	-	-	-	-	-	-	-	-	-	-
403	19-222 ОП МР 490		д.Симаново, ул.Вепская	V	0,997	-	-	-	0,997	-	-	-	-	-	-	-	-	-	-	-	-
404	19-222 ОП МР 491		д.Лема, ул Луговая	V	0,399	-	-	-	0,3985	-	-	-	-	-	-	-	-	-	-	-	-
405	19-222 ОП МР 492		д.Лема, ул. Лемская	V	0,431	-	-	-	0,431	-	-	-	-	-	-	-	-	-	-	-	-
406	19-222 ОП МР 493		д. Пустошь	V	0,612	-	-	-	0,612	-	-	-	-	-	-	-	-	-	-	-	-
407	19-222 ОП МР 494		д.Сяргозеро	V	1,200	-	-	-	1,2	-	-	-	-	-	-	-	-	-	-	-	-
408	19-222 ОП МР 495		д.Кюршево	V	0,212	-	-	-	0,212	-	-	-	-	-	-	-	-	-	-	-	-
409	19-222 ОП МР 496		д.Голяши	V	0,415	-	-	-	0,415	-	-	-	-	-	-	-	-	-	-	-	-
410	19-222 ОП МР 497		д.Ежины	V	1,219	-	-	-	1,219	-	-	-	-	-	-	-	-	-	-	-	-
411	19-222 ОП МР 498		д.Трутнево	V	0,447	-	-	-	0,447	-	-	-	-	-	-	-	-	-	-	-	-
412	19-222 ОП МР 499		д.Верхняя Водлица	V	0,649	-	-	-	0,649	-	-	-	-	-	-	-	-	-	-	-	-
413	19-222 ОП МР 500		д.Курвошский Погост	V	0,603	-	-	-	0,603	-	-	-	-	-	-	-	-	-	-	-	-
414	19-222 ОП МР 501		д.Новинка	V	0,566	-	-	-	0,5655	-	-	-	-	-	-	-	-	-	-	-	-
415	19-222 ОП МР 502		д.Быково	V	0,475	-	-	-	0,475	-	-	-	-	-	-	-	-	-	-	-	-
416	19-222 ОП МР 503		д.Ручей	V	0,227	-	-	-	0,227	-	-	-	-	-	-	-	-	-	-	-	-
			Итого:		47,974	0	0	0	47,974	0	0	4	92	0	0	1	30	0	0	0	0